



管理员手册

版权和商标

版权所有，翻版必究

No part of this publication may be reproduced, stored in a retrieval system, or transmitted in any form or by any means, mechanical, photocopying, recording, or otherwise, without the prior written permission of Seiko Epson Corporation. No patent liability is assumed with respect to the use of the information contained herein. Neither is any liability assumed for damages resulting from the use of the information contained herein.

Neither Seiko Epson Corporation nor its affiliates shall be liable to the purchaser of this product or third parties for damages, losses, costs, or expenses incurred by purchaser or third parties as a result of: accident, misuse, or abuse of this product or unauthorized modifications, repairs, or alterations to this product, or (excluding the U.S.) failure to strictly comply with Seiko Epson Corporation's operating and maintenance instructions.

Seiko Epson Corporation and its affiliates shall not be liable against any damages or problems arising from the use of any options or any consumable products other than those designated as Original Epson Products or Epson Approved Products by Seiko Epson Corporation.

NEST Office Kit Copyright © 1996, Novell, Inc. All rights reserved.

IBM and PS/2 are registered trademarks of International Business Machines Corporation.

Microsoft®, Windows®, and Windows Vista® are registered trademarks of Microsoft Corporation.

Macintosh®, AppleTalk®, Bonjour® are registered trademarks of Apple Inc.

EPSON and EPSON ESC/P are registered trademarks and EPSON AcuLaser and EPSON ESC/P 2 are trademarks of Seiko Epson Corporation.

Monotype is a trademark of Monotype Imaging, Inc. registered in the United States Patent and Trademark Office and may be registered in certain jurisdictions.

The UFST® (Universal Font Scaling Technology™) product is Monotype Imaging's scalable font rendering subsystem for printer devices.

MicroType® font compression technology from Monotype Imaging works with the UFST® font rendering subsystem to significantly reduce font file sizes.

Monotype Imaging's MicroType® font format is a MicroType-compressed font format.

CG Omega, CG Times, Garamond Antiqua, Garamond Halbfett, Garamond Kursiv, Garamond Halbfett Kursiv are trademarks of Monotype Imaging, Inc. and may be registered in certain jurisdictions.

Albertus, Arial, Coronet, Gill Sans and Times New Roman are trademarks of The Monotype Corporation registered in the United States Patent and Trademark Office and may be registered in certain jurisdictions.

ITC, Avant Garde, Bookman, Zapf Chancery and Zapf Dingbats are trademarks of International Typeface Corporation registered in the United States Patent and Trademark Office and may be registered in certain jurisdictions.

Clarendon, Helvetica, Palatino, Times and Univers are trademarks of Heidelberger Druckmaschinen AG, which may be registered in certain jurisdictions, exclusively licensed through Linotype Library GmbH, a wholly owned subsidiary of Heidelberger Druckmaschinen AG.

Wingdings is a registered trademark of Microsoft Corporation in the United States and other countries.

Marigold is trademark of Arthur Baker and may be registered in some jurisdictions.

Antique Olive is a trademark of Marcel Olive and may be registered in certain jurisdictions.

HP and HP LaserJet are registered trademarks of the Hewlett-Packard Company.

This product includes software developed by the University of California, Berkeley, and its contributors.

Info-ZIP copyright and license

This is version 2007-Mar-4 of the Info-ZIP license. The definitive version of this document should be available at <ftp://ftp.info-zip.org/pub/infozip/license.html> indefinitely and a copy at <http://www.info-zip.org/pub/infozip/license.html>.

Copyright © 1990-2007 Info-ZIP. All rights reserved.

For the purposes of this copyright and license, “Info-ZIP” is defined as the following set of individuals:

Mark Adler, John Bush, Karl Davis, Harald Denker, Jean-Michel Dubois, Jean-loup Gailly, Hunter Goatley, Ed Gordon, Ian Gorman, Chris Herborth, Dirk Haase, Greg Hartwig, Robert Heath, Jonathan Hudson, Paul Kienitz, David Kirschbaum, Johnny Lee, Onno van der Linden, Igor Mandrichenko, Steve P. Miller, Sergio Monesi, Keith Owens, George Petrov, Greg Roelofs, Kai Uwe Rommel, Steve Salisbury, Dave Smith, Steven M. Schweda, Christian Spieler, Cosmin Truta, Antoine Verheijen, Paul von Behren, Rich Wales, Mike White.

Permission is granted to anyone to use this software for any purpose, including commercial applications, and to alter it and redistribute it freely, subject to the above disclaimer and the following restrictions:

- ❑ Redistributions of source code (in whole or in part) must retain the above copyright notice, definition, disclaimer, and this list of conditions.
- ❑ Redistributions in binary form (compiled executables and libraries) must reproduce the above copyright notice, definition, disclaimer, and this list of conditions in documentation and/or other materials provided with the distribution. The sole exception to this condition is redistribution of a standard UnZipSFX binary (including SFXWiz) as part of a self-extracting archive; that is permitted without inclusion of this license, as long as the normal SFX banner has not been removed from the binary or disabled.
- ❑ Altered versions--including, but not limited to, ports to new operating systems, existing ports with new graphical interfaces, versions with modified or added functionality, and dynamic, shared, or static library versions not from Info-ZIP--must be plainly marked as such and must not be misrepresented as being the original source or, if binaries, compiled from the original source. Such altered versions also must not be misrepresented as being Info-ZIP releases--including, but not limited to, labeling of the altered versions with the names "Info-ZIP" (or any variation thereof, including, but not limited to, different capitalizations), "Pocket UnZip," "WiZ" or "MacZip" without the explicit permission of Info-ZIP. Such altered versions are further prohibited from misrepresentative use of the Zip-Bugs or Info-ZIP e-mail addresses or the Info-ZIP URL(s), such as to imply Info-ZIP will provide support for the altered versions.
- ❑ Info-ZIP retains the right to use the names "Info-ZIP," "Zip," "UnZip," "UnZipSFX," "WiZ," "Pocket UnZip," "Pocket Zip," and "MacZip" for its own source and binary releases.

General Notice: Other product names used herein are for identification purposes only and may be trademarks of their respective owners. Epson disclaims any and all rights in those marks.

Copyright © 2008 Seiko Epson Corporation. All rights reserved.

本产品信息如有更改，恕不另行通知。

对其中涉及的描述和图像，以包装箱内实际内容为准，在中国法律法规允许的范围内，爱普生（中国）有限公司保留解释权。

本产品、相关资料及光盘以针对在大陆地区销售产品的中文内容为准。英文及其他语种内容针对全球销售产品，仅供用户对照。

本资料仅供参考。除中国现行法律法规规定，爱普生（中国）有限公司不承担任何由于使用本资料而造成的直接或间接损失的责任。

目录

版权和商标

安全指导

警告、注意和注释	8
--------------------	---

第 1 章 介绍

关于您的打印机	9
关于本手册	9
操作环境	10
支持 NetWare 基于队列打印的用户	10
不支持 NetWare 基于队列打印的用户	11
喷墨打印机 / 大幅面喷墨打印机	12
网络接口的功能	12
网络接口操作	13
状态指示灯	13
网络连接器	14
关于软件	14
术语和概念	15

第 2 章 如何

概述	16
选择打印方法	17
从 Windows 打印	17
从 Macintosh 打印	17
打印方法的特性	18
在计算机上安装组件	19
关于在计算机上安装组件	19
Windows Vista	20
Windows XP.	21
Windows 2000.	23
Macintosh	25
设置网络接口	26

连接网络接口到网络	26
设置网络接口（对于 Windows 用户）	27
设置网络接口（对于 Macintosh 用户）	30
安装打印机驱动程序	34
关于安装打印机驱动程序	34
Windows Vista	34
Windows XP.	39
Windows 2000.	45
Macintosh	50
设置 NetWare 服务器	53
概述	53
配置网络接口	53

第 3 章 网络软件

关于 windows 的 EpsonNet Config.	69
关于 EpsonNet Config.	69
系统需求	70
安装 EpsonNet Config.	70
访问 EpsonNet Config 的用户指南	70
关于 Macintosh 的 EpsonNet Config.	72
关于 EpsonNet Config.	72
系统需求	72
安装 EpsonNet Config.	72
访问 EpsonNet Config 的用户指南	72
在网络浏览器中的 EpsonNet Config.	73
关于 EpsonNet Config.	73
使用基于网络浏览器的 EpsonNet Config 配置网络接口	74
开始屏幕	77
EpsonNet Print	79
关于 EpsonNet Print	79
系统需求	79
安装 EpsonNet Print	80
Windows Vista/XP/2000 用户	81
配置打印机端口	87

第 4 章 故障查找

一般问题	89
----------------	----

不能配置网络接口或不能从网络打印。	89
即使已经为计算机和打印机分配了 IP 地址也不能打印。	89
不能启动 EpsonNet Config。	89
当启动 EpsonNet Config 时出现信息 “EpsonNet Config 不能使用，因为没有安装网络”。 89	
当发送设置到网络接口时，出现 “不能完成通信配置数据” 的信息。	90
不能启动 Web Browser 中的 EpsonNet Config 。	90
在 EpsonNet Config 对话框中不显示型号和 IP 地址。	90
当使用拨号网络时产生了额外的费用。	90
关于网络环境的特殊问题	91
Windows 2000 环境	91
Macintosh 环境	91
NetWare 环境	92
打印网络状态页	93
打印网络状态页 （大幅面喷墨打印机）	94
初始化您的打印机	94
重新格式化硬盘驱动器	94

第 5 章 管理员技巧

在打印机控制面板上设置 IP 地址	96
网络菜单	97
AUX 菜单	98
在打印机控制面板上设置 IP 地址 （大幅面喷墨打印机）	99
网络设置菜单	100
关于使用拨号路由器的介绍	101
即插即用功能	102
卸载软件	102
Windows Vista	102
Windows 2000.	102
Windows XP.	103
Macintosh	103

索引

安全指导

警告、注意和注释



警告

必须小心执行以免伤害人体。



注意

必须认真遵守以免损坏设备。

注释

包含重要的信息和此产品操作的有用提示。

第 1 章

介绍

关于您的打印机

您的打印机有一个内置的以太网接口，可用 10Base - T 或 100Base - TX 连接到网上的任何地方。（某些型号，支持 1000Base-T。）内置的以太网接口在此手册中称为网络接口，当连接到网络上时，可自动选择正确的标准。另外，它支持并自动选择 IEEE802.2，IEEE802.3，Ethernet II 和 Ethernet SNAP 网络协议。

因为网络接口支持多方协议并自动检测网络中的协议，所以您可以通过 Microsoft® Windows® 和 Apple® Macintosh® 应用程序进行打印。

使用本软件 CD 光盘可轻松地在 TCP/IP 网络中配置使用的网络接口并安装打印机驱动程序。您就可以在 TCP/IP 网络上立刻使用打印机。

如果想为 TCP/IP，NetWare，NetBEUI，AppleTalk®，IPP 和 SNMP 协议配置网络接口，使用您的产品提供的配置应用工具 EpsonNet Config，可以快速简便地为这些协议配置网络接口。

注释：

- ❑ *EpsonNet Config* 应用工具配置网络接口，仅对在网络中存在的协议有用。也就是说在您的网络或操作系统中并不是可以使用上述所有的协议。根据操作系统和网络配置的不同，网络接口可以使用的协议也不同。
- ❑ 有些打印机不支持 NetWare 排队打印。有关详细信息请查阅随附打印机的手册。

关于本手册

此网络手册包含有关在网络上使用网络接口的信息。它包括如何设置网络接口，如何安装配置软件和更改打印机和计算机的网络设置。

有关打印机的信息，请参见用户指南。

注释：

- ❑ 要阅读用户指南，您必须在计算机上安装 Adobe Reader 或 Adobe Acrobat Reader。
- ❑ 本手册是为网络管理员写的。其中包括许多所需要的详细的网络知识和管理员权限。

- ❑ 术语网络管理员指的是负责网络维护的人员。在此手册中“管理员”与“高级用户”具有相同的意思。
- ❑ 本手册中的“网络接口”是指打印机的内置以太网接口。
- ❑ 在此手册中某些截屏列出的打印机名称可能与您的打印机名称不同。但是用法说明是相同的。
- ❑ 可支持的操作系统依据打印机的型号而不同。有关可支持的操作系统请参见打印机用户指南。

操作环境

网络接口支持下面环境。

支持 NetWare 基于队列打印的用户

操作系统	版本	协议
Windows Vista Windows XP (Home, Professional) Windows 2000 (Professional, Server)	-	TCP/IP (使用 LPR, 标准 TCP/IP 端口, 或 EpsonNet Print)
		IPP
Macintosh	Mac OS X 10.5	Bonjour
		TCP/IP
	Mac OS X 10.4	Bonjour
		TCP/IP
		AppleTalk
	Mac OS X 10.2.4 或更新版本	Rendezvous
		TCP/IP
		AppleTalk
	Mac OS X 10.2 或更新版本	TCP/IP
		AppleTalk

操作系统	版本	协议
NetWare	3. x	Bindery 模式
		NDS 模式
	4. x/IntranetWare	Bindery 仿真模式
		NDS 基于队列打印系统
		NDPS
5. x/6. x		NDS 基于队列打印系统
		NDPS

注释:

如果在拨号路由环境使用打印机，您必须为打印机设置一个 IP 地址。确保 IP 地址在适合的网段，不正确的 IP 地址可能会导致意料之外的拨号。

不支持 NetWare 基于队列打印的用户

操作系统	版本	协议
Windows Vista Windows XP (Home, Professional) Windows 2000 (Professional, Server)	-	TCP/IP (使用 LPR, 标准 TCP/IP 端口, 或 EpsonNet Print)
		IPP
Macintosh	Mac OS X 10.5	Bonjour
		TCP/IP
	Mac OS X 10.4	Bonjour
		TCP/IP
		AppleTalk
	Mac OS X 10.2.4 或更新版本	Rendezvous
		TCP/IP
		AppleTalk
	Mac OS X 10.2 或更新版本	TCP/IP
		AppleTalk
NetWare	5. x/6. x	NDPS

注释:

如果在拨号路由环境使用打印机，您必须为打印机设置一个 IP 地址。确保 IP 地址在适合的网段，不正确的 IP 地址可能会导致意料之外的拨号。

喷墨打印机 / 大幅面喷墨打印机

操作系统	版本	协议
Windows Vista Windows XP (Home, Professional) Windows 2000 (Professional, Server)	-	TCP/IP (使用 LPR, 标准 TCP/IP 端口, 或 EpsonNet Print)
		IPP*
Macintosh	Mac OS X 10.5	Bonjour
		TCP/IP
	Mac OS X 10.4	Bonjour
		TCP/IP
		AppleTalk*
	MMac OS X 10.2.8 或更新	Rendezvous
		TCP/IP
		AppleTalk*

* 某些型号不支持 IPP 和 AppleTalk。

网络接口的功能

- ☐ 使用内置以太网接口连接 EPSON 打印机到网络, 内置以太网接口在此手册中被称为网络接口。
- ☐ 支持多种协议, 如 TCP/IP, NetWare, NetBEUI, AppleTalk 和 IPP 协议
- ☐ 支持 10Base-T 和 100Base-TX。(某些型号, 支持 1000Base-T。)
- ☐ 支持 DHCP。
- ☐ 支持自动私有的 IP 地址 (APIPA), 即使在网络上没有 DHCP 服务器也能自动分配 IP 地址到网络接口。
- ☐ 支持动态 DNS 功能。
- ☐ 支持 SNMP 和 MIB。
- ☐ 支持 SNTP (Simple Network Time Protocol)。

❑ 在 Mac OS X 10.2.4 (或更新) 上支持 Rendezvous。

❑ 在 Mac OS X 10.2.4 (或更新) 上支持 Bonjour。

网络接口操作

状态指示灯

指示灯提供网络接口操作的重要信息。

激光打印机

状态指示灯	数据指示灯	网络状况
灭	绿色	就绪 (10 M link)
灭	绿色 (闪烁)	接收信息包 (10 M link)
橙色	绿色	就绪 (100 M link)
橙色	绿色 (闪烁)	接收信息包 (100 M link)

喷墨打印机 / 大幅面喷墨打印机 (不支持 1000 Mbps 的通信模式)

状态指示灯	数据指示灯	网络状况
绿色	黄色	就绪 (10 M link)
绿色	黄色 (闪烁)	接收信息包 (10 M link)
红色	黄色	就绪 (100 M link)
红色	黄色 (闪烁)	接收信息包 (100 M link)

大幅面喷墨打印机 (支持 1000 Mbps 通信的型号)

状态指示灯	数据指示灯	网络状况
红色	黄色	就绪 (100 M link)
红色	黄色 (闪烁)	接收信息包 (100 M link)
绿色	黄色	就绪 (1000 M link)
绿色	黄色 (闪烁)	接收信息包 (1000 M link)

网络连接器

RJ-45 连接器：此连接器是用于将以太网电缆连接到网络。您可以在 10Base-T 和 100Base-TX 下使用这种电缆。（某些型号，支持 1000Base-T。）



注意：

必须用屏蔽双绞线电缆连接网络接口到网络。

- ☐ 对于 10Base-T 或 100Base-TX 连接符合 Category-5 或更高
- ☐ 对于 1000Base-T 连接符合 Category-5e 或更高

关于软件

随打印机提供的 CD 光盘包含下列网络软件。

注释：

所提供的软件依据打印机的型号而不同。

- ☐ EpsEpsonNet Config(对于Windows)是管理员基于Windows的配置应用工具，可以让您为 TCP/IP, NetWare, MS 网络, AppleTalk, IPP 和 SNMP 配置网络接口。请参见第 69 页的“关于 windows 的 EpsonNet Config”。
- ☐ EpsonNet Config(对于Macintosh)是管理员基于Macintosh的配置应用工具，可以让您为 TCP/IP、AppleTalk 和 IPP 配置网络接口。请参见第 72 页的“关于 Macintosh 的 EpsonNet Config”。
- ☐ EpsonNet Config(对于 Web 浏览器)是基于 Web 的配置应用工具，可以让您为 TCP/IP, NetWare, MS Network, AppleTalk, IPP 和 SNMP 配置网络接口。请参见第 73 页的“在网络浏览器中的 EpsonNet Config”。
- ☐ EpsonNet Print 是一个应用工具，可以在 Windows 中启用 TCP/IP 打印。（对于 Windows Vista/XP/2000 也支持 OS 标准 LPR 打印。）请参见第 79 页的“EpsonNet Print”。
- ☐ 爱普生固件更新 引导工具可让您更新设备的固件，如：打印机和网络接口卡。浏览爱普生网站获取固件的最新版本。

术语和概念

配置 -- 为设备的正确操作准备环境。配置网络接口是为了与网络上可用的网络协议共同工作。

DHCP-- 动态主机配置协议。此协议是在网络上分配动态的 IP 地址给设备。

EtherTalk-- AppleTalk 控制以太网传输的通信协议。

ftp-- 用于文件传输的 TCP/IP 应用协议

lpd--TCP/IP 远程打印协议应用程序

打印队列 -- 打印任务被存储为文件，直到网络接口发送任务到指定的打印机。

协议 -- 一种规则，即控制数据和信息如何通过网络进行交换的规则。如果使用不同的协议，计算机和软件不能相互通信。

远程打印机 -- 一台被连接到网络以外的共享打印机，但是在 NetWare 打印服务器的控制下。

TCP/IP -- 传输控制协议 / 互联网协议，协议的一个层面，提供在网络上节点与节点之间的通信。

SSL-- 安全套接层协议，在 web 服务器和浏览器之间传输数据的安全协议。

第 2 章

如何

概述

本节描述了在网络中如何设置网络接口的一般步骤。

1. 检查网络接口操作。

检查网络接口的功能和操作，如状态灯和 RJ-45 连接器。详细信息参见第 13 页的“网络接口操作”。

2. 选择打印方法。

选择适合您的网络环境和操作系统的打印方法。如果您不能确定，详细信息请参见第 17 页的“从 Windows 打印”或第 17 页的“从 Macintosh 打印”。

3. 在计算机上安装必要的组件。

确保在计算机上已安装必要的组件（如 TCP/IP、NetBEUI 等等），且已进行计算机的网络设置（如 IP 地址、子网掩码等等）。详细信息参见第 19 页的“关于在计算机上安装组件”。

4. 连接网络接口到网络。

连接网络接口到网络。详细信息参见第 26 页的“连接网络接口到网络”。

5. 配置网络接口，安装打印机驱动程序。

详细信息参见第 27 页的“设置网络接口（对于 Windows 用户）”或第 30 页的“设置网络接口（对于 Macintosh 用户）”。

6. 如果需要，使用 EpsonNet Config 配置网络接口的网络设置。

用 EpsonNet Config 为 TCP/IP、AppleTalk、MS 网络等配置网络接口。对于 Windows 用户，参见第 69 页的“关于 EpsonNet Config”。对于 Macintosh 用户，参见第 72 页的“关于 EpsonNet Config”。

选择打印方法

从 Windows 打印

在您的网络中检查是否有 Windows Vista/ XP/2000 打印服务器，然后使用下面的建议。

注释：

在此只介绍推荐的打印方法。有关其他方法的信息，参见 第 18 页的“打印方法的特性”。

如果 Windows Vista/XP/2000 打印服务器不存在

使用适合您的操作系统的打印方法：

- ☐ 对于 Windows Vista/XP/2000
我们推荐通过 LPR 进行 TCP/IP 打印。参见 第 34 页的“Windows Vista”，第 39 页的“Windows XP”，第 45 页的“Windows 2000”，第 45 页的“Windows 2000”，或第 50 页的“Macintosh”。

如果 Windows Vista/XP/2000 打印服务器存在

在服务器上，设置将打印机与 LPR 连接并将其设置为共享打印机。您的客户机就可以使用此共享打印机进行打印。

从 Macintosh 打印

Mac OS X 10.5

- ☐ Bonjour
- ☐ EPSON TCP/IP

Mac OS X 10.4

- ☐ Bonjour
- ☐ EPSON TCP/IP
- ☐ EPSON AppleTalk

Mac OS X 10.2.4 或更新版本

- ☐ Rendezvous
- ☐ EPSON TCP/IP
- ☐ EPSON AppleTalk

Mac OS X 10.2 或更新版本

- ☐ EPSON TCP/IP
- ☐ EPSON AppleTalk

打印方法的特性

本节描述您可选的打印方法的特性。

LPR (TCP/IP) 打印

优点

- ☐ 不需要计算机作为网络接口。
- ☐ 对于 Windows Vista/XP/2000 不需要专用的应用工具。
- ☐ 使用 EPSON Status Monitor 查看打印机状态。
- ☐ 对于 Windows Vista/XP/2000，您可以使用事件创建打印日志。
- ☐ 可以通过路由器打印。

缺点

- ☐ 您需要安装 TCP/IP 协议。

Internet 打印

优点

- ☐ 不需要代理服务器（计算机）。
- ☐ 您可以通过 Internet 进行打印。

缺点

- ☐ 不能使用 EPSON Status Monitor。
- ☐ 需要设置 TCP/IP 和 DNS。
- ☐ 对于 Windows Vista/XP/2000，不能共享 Internet 打印机。

Microsoft 网络共享打印

优点

- ☐ 设置简单（如果安装了 NetBEUI 协议则不需要 IP 地址）。
- ☐ 不需要计算机作为网络接口。
- ☐ 不需要专用的打印应用工具。

缺点

- ☐ 不能使用 EPSON Status Monitor。
- ☐ 不能从路由器打印。
- ☐ 准备开始打印的时间长，因为用来寻找网络打印机需要的时间较长。

在计算机上安装组件

关于在计算机上安装组件

在配置网络接口和从计算机打印之前，需要安装必要的组件（例如 TCP/IP, NetBEUI 等等）并根据您想使用的打印方式，给计算机指定 IP 地址和子网掩码。请参见本章中与您所使用的操作系统相应的章节。

注释：

- ☐ 在安装过程中可能需要 Windows 操作系统 CD 光盘。
- ☐ 当使用 TCP/IP 或 IPP 打印时，必须为打印机设置 IP 地址、子网掩码和默认网关。

Windows Vista

对于 Windows Vista，按照下面的程序来安装必需的组件。

1. 单击**开始**，**控制面板**，然后单击**浏览网络状态和任务**或双击**网络和共享中心**。
2. 单击**浏览状态**，然后单击**属性**按钮。

注释：

如果用户帐户控制屏幕出现，单击**继续**按钮。

3. 检查下列必需的组件是否在列表中。如果已经安装，转至下一章节。



下表列出了使用 EpsonNet Config 配置网络接口的必需组件。

EpsonNet Config 设置屏幕	必需组件
TCP/IP, AppleTalk, IPP, SNMP(IP trap)	Internet 协议 (TCP/IP)
MS 网络	Internet 协议 (TCP/IP)

下表列出了使用网络打印的必需组件。

打印方式	必需组件
LPR 或 Internet 打印	Internet 协议 (TCP/IP)

4. 如果必需组件不在列表中，按下面描述单击**安装**可进行安装。

LPR 或 Internet 打印：

默认安装 Internet Protocol (TCP/IP)。您不能添加或删除它。

5. LPR 或 Internet 打印

在本地连接属性对话框中双击 **Internet Protocol Version 4 (TCP/IPv4)** 可打开 Internet Protocols Version 4 属性对话框。设置 IP 地址，子网掩码，等等然后单击**确定**。

6. 重新启动计算机。

现在必需组件已经安装完毕。转至第 26 页的“连接网络接口到网络”部分。

Windows XP

对于 Windows XP，按照下面的程序来安装必需的组件。

1. 单击**开始**，选择**控制面板**，然后单击**网络和 Internet 连接**。选择**网络连接**。
2. 在**局域网或高速 Internet** 下，单击**本地连接**图标。
3. 在**网络任务**下，单击**更改本连接的设置**。

4. 检查下列必需的组件是否在列表中。如果已经安装，转至下一章节。



下表列出了使用 EpsonNet Config 配置网络接口的必需组件。

EpsonNet Config 设置屏幕	必需组件
TCP/IP, AppleTalk, IPP, SNMP(IP trap)	Internet 协议 (TCP/IP)
MS 网络	Internet 协议 (TCP/IP)
NetWare, SNMP(IPX trap)*	从 Novell 网站下载最新的 Novell Client 程序

* 仅对支持 NetWare 基于队列打印的用户

下表列出了使用网络打印的必需组件。

打印方式	必需组件
LPR 或 Internet 打印	Internet 协议 (TCP/IP)
Microsoft 网络共享打印	TCP/IP 或 NetBEUI 对于 Microsoft 网络客户
通过 NetWare 服务器打印	从 Novell 网站下载最新的 Novell Client 程序

5. 如果必需组件不在列表中，按下面描述单击**安装**可进行安装。

LPR 或 Internet 打印：
默认安装 Internet Protocol (TCP/IP)。您不能添加或删除它。

Microsoft 网络共享打印

单击**客户机**并单击**添加**。选择 **Microsoft 网络客户端**并单击**确定**。

通过 NetWare 服务器打印：

Novell 网站下载最新的 Novell Client 程序，并将它安装在计算机上。同时也确保安装 IP 或 IPX。详细信息参见 Novell 网站。

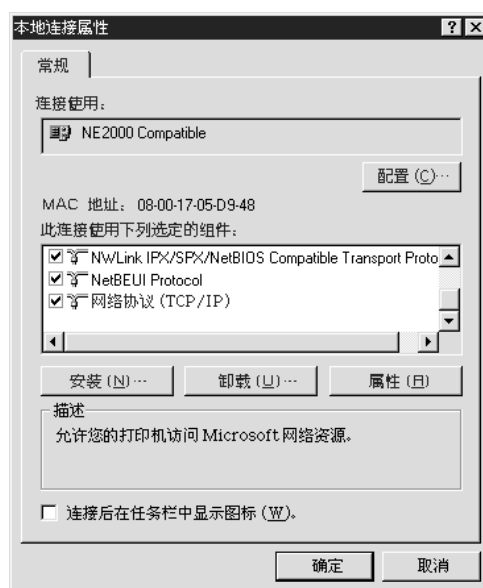
6. 对于 LPR, Internet, Microsoft 网络共享打印：
在本地连接属性对话框中双击 **Internet Protocol (TCP/IP)** 打开 Internet 协议 (TCP/IP) 属性对话框。设置 IP 地址，子网掩码，等等然后单击**确定**。
7. 重新启动计算机。

现在必需组件已经安装完毕。转至第 26 页的“连接网络接口到网络”部分。

Windows 2000

对于 Windows 2000，按照下面的步骤来安装必需的组件。

1. 单击**开始**，指向**设置**，然后选择 **网络和拨号连接**。这时将出现网络和拨号连接屏幕。
2. 用鼠标右键单击期望的网络连接并选择**属性**。
3. 检查下列必需的组件是否在列表中。如果已经安装，转至下一章节。



下表列出了使用 EpsonNet Config 配置网络接口的必需组件。

EpsonNet Config 设置屏幕	必需组件
TCP/IP, AppleTalk, IPP, SNMP(IP trap)	Internet 协议 (TCP/IP)
MS 网络	NetBEUI 或 Internet 协议 (TCP/IP)
NetWare, SNMP(IPX trap)*	从 Novell 网站下载最新的 Novell Client 程序

* 仅对支持 NetWare 基于队列打印的用户

下表列出了使用网络打印的必需组件。

打印方式	必需组件
LPR 或 Internet 打印	Internet 协议 (TCP/IP)
Microsoft 网络共享打印	Internet 协议 (TCP/IP) 或 NetBEUI 对于 Microsoft 网络客户
通过 NetWare 服务器打印	从 Novell 网站下载最新的 Novell Client 程序

- 如果必需组件不在列表中，按下面描述单击**安装**可进行安装。

LPR 或 Internet 打印

选择**协议**并单击**添加**。在选择网络协议对话框中选择 **nternet Protocol (TCP/IP)** 并单击**确定**。

Microsoft 网络共享打印

要使用 Internet 协议，参见前面安装 Internet 协议的描述。

要使用 NetBEUI，选择**协议** 然后单击**添加**。选择 **NetBEUI 协议** 并单击**添加**。

单击**客户机**并单击**添加**。选择 **Microsoft 网络客户端** 并单击**确定**。

通过 NetWare 服务器打印：

Novell 网站下载最新的 Novell Client 程序，并将它安装在计算机上。同时也确保安装 IP 或 IPX。详细信息参见 Novell 网站。

- 对于 LPR, Internet, Microsoft 网络共享打印：
在配置菜单上双击 **Internet 协议 (TCP/IP)** 可打开 TCP/IP 属性对话框。设置 IP 地址，子网掩码，等等然后单击**确定**。
- 重新启动计算机。

现在必需组件已经安装完毕。转至第 26 页的“连接网络接口到网络”部分。

Macintosh

按下面步骤指定 IP 地址、子网掩码等到 Macintosh。

注释:

对于 Macintosh, 要使用 AppleTalk 协议和配置 EpsonNet Config 的网络接口打印, 在 **AppleTalk** 控制面板上或在 **AppleTalk** 标签上, 选择**以太网或内部以太网**。然后对于 Macintosh 使用 EpsonNet Config 配置网络接口。

Mac OS X

1. 从 Apple 菜单中, 选择**系统预置**。
2. 打开**网络**图标。单击 **TCP/IP** 标签。

注释:

对于 Mac OS X 10.5, 选择**以太网**作为网络控制面板的连接方式, 从配置菜单选择方式可分配 IP 地址, 然后分配 IP 地址。

3. 从显示的下拉菜单中选择**内部以太网**。
4. 如果需要, 指定 IP 地址和其他设置。
5. 单击**现在应用**按钮可保存任何更改。

转至第 26 页的“连接网络接口到网络”部分。

设置网络接口

连接网络接口到网络

按照下面的指示将网络接口连接到网络上。

1. 确保打印机电源关闭。
2. 将网络电缆的一端连接到网络接口的 RJ45 连接器上，另一端连接到网络上。



注意：

- ❑ 必须用 5 类屏蔽双绞线电缆连接网络接口以防止发生故障。
- ❑ 当打印机电源打开时，请不要连接或断开网线。
- ❑ 不要将网络接口与计算机直接连接。确保使用集线器将网络接口连接到网络上。

注释：

可使用 10Base-T 和 100Base-TX。（某些型号，支持 1000Base-T。）当打印大量数据时，建议使用带有网络通讯指示灯的高速网络。

3. 打开打印机电源。状态指示灯熄灭后，打印网络状态页。



注意：

在关闭打印机后，请等待状态指示灯熄灭后再打开打印机；否则网络接口可能不正常工作。

Mac OS X 10.2.4 或更高版本用户注释说明：

因为打印机支持 Bonjour/Rendezvous 且默认为开，所以只需将打印机连接到网络上即可使用。如果您想禁用 Bonjour/Rendezvous 设置，使用打印机控制面板。详细信息参见第 96 页的“在打印机控制面板上设置 IP 地址”或第 99 页的“在打印机控制面板上设置 IP 地址（大幅面喷墨打印机）”。

现在，您可以配置在 TCP/IP 网络上使用的网络接口，并安装打印机驱动程序。

如果正使用 Windows，参见第 27 页的“设置网络接口（对于 Windows 用户）”。

如果正使用 Macintosh，参见第 30 页的“设置网络接口（对于 Macintosh 用户）”。

设置网络接口（对于 Windows 用户）

使用 TCP/IP 网络上使用的网络接口进行设置，并在计算机上安装打印机驱动程序。

1. 在 CD 光驱中插入打印机软件 CD 光盘
2. 软件安装屏幕将自动打开。

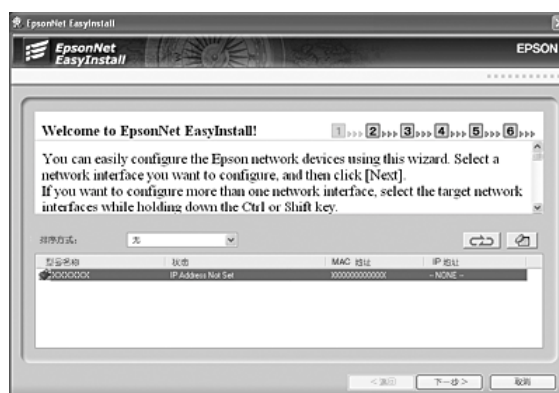
如果不出现软件安装屏幕，双击 CD 光盘上的 **EPSETUP.EXE**。

3. 确保关闭所有的应用程序，然后单击**设置打印机通过的网络连接按钮**。

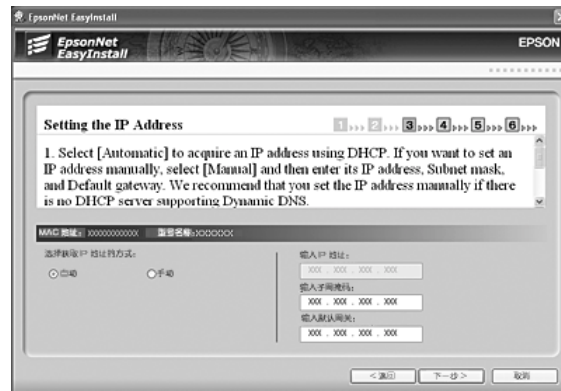
注释：

如果 Windows 安全报警屏幕出现，请单击**解除阻止按钮**，否则，EpsonNet EasyInstall 屏幕上不列出本打印机。

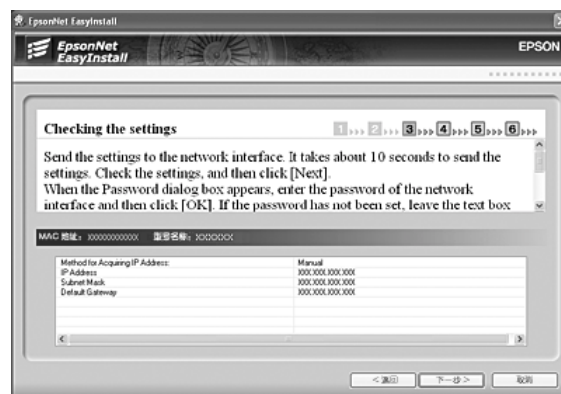
4. EpsonNet EasyInstall 启动。选择打印机然后单击**下一步按钮**。



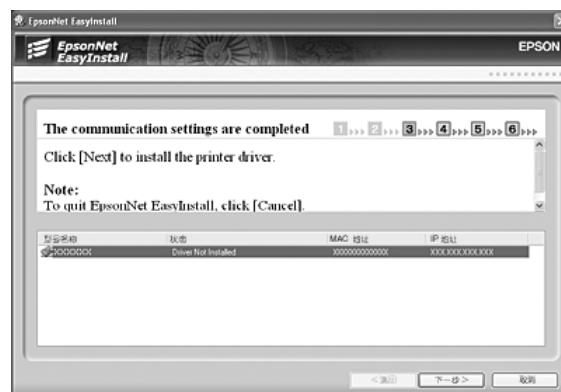
5. 选择指定 IP 地址的方式。如果选择**自动**，DHCP 变为可用并自动分配 IP 地址。如果想手动设置 IP 地址，选择**手动**并键入 IP 地址、子网掩码和默认网关。单击**下一步**按钮。



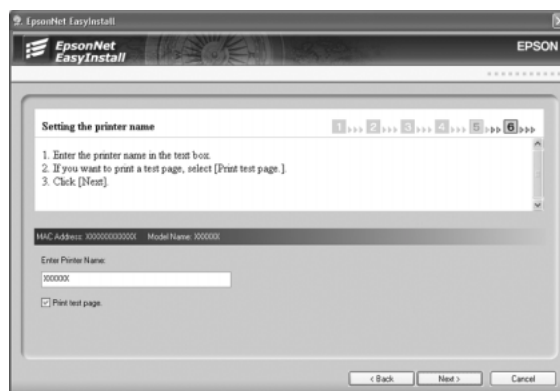
6. 确认进行的设置，然后单击**下一步**按钮。



7. 选择刚设置完成的带有 IP 地址的打印机，然后单击**下一步**按钮安装打印机驱动程序。



8. 键入打印机名称。如果您想打印一张测试页，选择**打印测试页**复选框。单击**下一步**按钮。



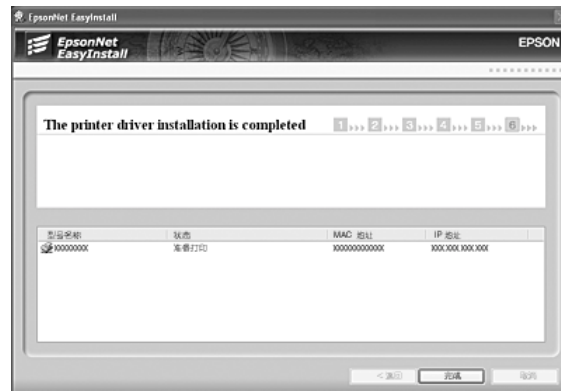
注释:

如果 Windows 安全报警窗口出现，请单击**解除阻止**按钮。

9. 选择默认打印机，然后单击**下一步**按钮。



10. 单击**完成**按钮，然后按照屏幕说明完成安装。



现在您可以在 TCP/IP 网络中使用打印机了。

设置网络接口（对于 Macintosh 用户）

使用 TCP/IP 网络上使用的网络接口进行设置，并在计算机上安装打印机驱动程序。

1. 在 CD 光驱中插入打印机软件 CD 光盘

EPSON 文件夹自动打开。

2. 在 EPSON 文件夹中双击对应的操作系统的图标。

3. 单击**打印机驱动程序**，然后按屏幕指导安装打印机驱动程序。

4. 单击**设置打印机通过的网络连接**按钮。

5. EpsonNet EasyInstall 启动。选择打印机然后单击**下一步**按钮。



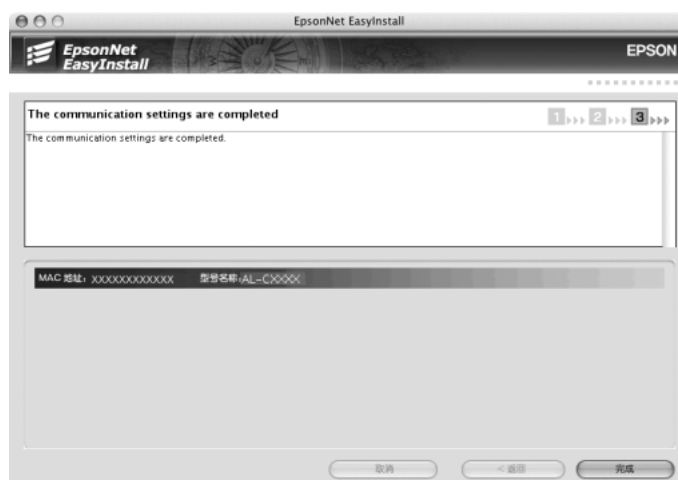
6. 选择指定 IP 地址的方式。如果选择**自动**，DHCP 变为可用并自动分配 IP 地址。如果想手动设置 IP 地址，选择**手动**并键入 IP 地址、子网掩码和默认网关。单击**下一步**按钮。



7. 检查进行的设置，然后单击**下一步**按钮。



8. 单击**完成**按钮，然后按照屏幕说明完成安装。



然后您需要安装打印机。请按照下面步骤进行操作。

安装打印机

Mac OS X 10.5

1. 打开**系统预置**。
2. 打开**打印和传真**。

3. 单击 + 按钮可添加一台新打印机。
4. 选择用 Bonjour 连接的想用的打印机型号。

注释:

如果您的打印机没有显示连接描述，单击**更多打印机**，从列表中选择连接描述，然后选择打印机型号。

5. 单击**添加**。

现在您可以在 TCP/IP 网络中使用打印机了。

注释:

如果您的产品支持扫描功能，请参见产品的《用户指南》手册进行设置。

Mac OS X 10.4 或更低版本

1. 打开**应用程序**文件夹。
2. 打开**实用程序**文件夹。
3. 打开**Print Center**（对于 Mac OS X 10.2 或更低版本）或**Printer Setup Utility**（对于 Mac OS X 10.3 或更新），然后单击**添加**。
4. 对于 Mac OS X 10.4，选择与 Bonjour 连接的打印机型号。
对于 Mac OS X 10.2 或 10.3，从下拉列表中选择**Rendezvous**，然后从列表中选择打印机型号。

注释:

对于 Mac OS X 10.4，如果您的打印机没有显示连接描述，单击**更多打印机**，从列表中选择连接描述，然后选择打印机型号。

5. 单击**添加**。

现在您可以在 TCP/IP 网络中使用打印机了。

注释:

如果您的产品支持扫描功能，请参见产品的《用户指南》手册进行设置。

安装打印机驱动程序

关于安装打印机驱动程序

要在网络打印机上打印，您需要在计算机上安装打印机驱动程序。请参见本章中与您所使用的操作系统相应的章节。

Windows Vista

对于 Windows Vista，根据您选择的打印方式不同，打印机驱动程序安装步骤也不同。爱普生推荐使用 EpsonNet Print 进行打印。请参见第 81 页的“Windows Vista/XP/2000 用户”。

LPR 打印

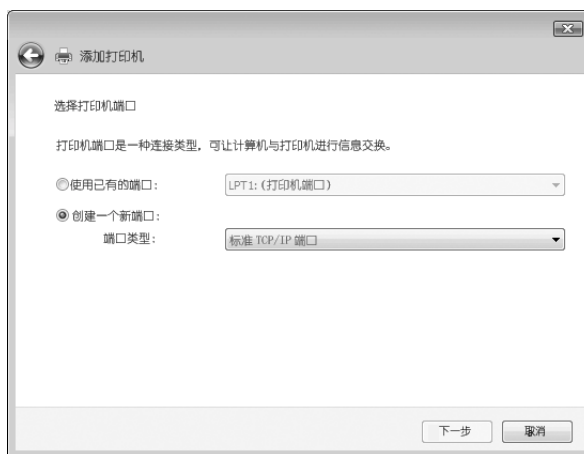
注释：

如果正在使用 EpsonNet Print，安装步骤不同。详细信息参见第 79 页的“EpsonNet Print”。

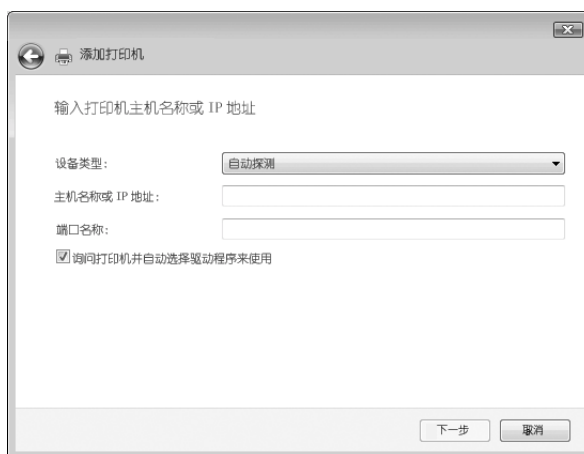
1. 单击开始，控制面板，然后打印机。
2. 单击添加打印机来启动添加打印机向导。
3. 单击添加本地打印机。



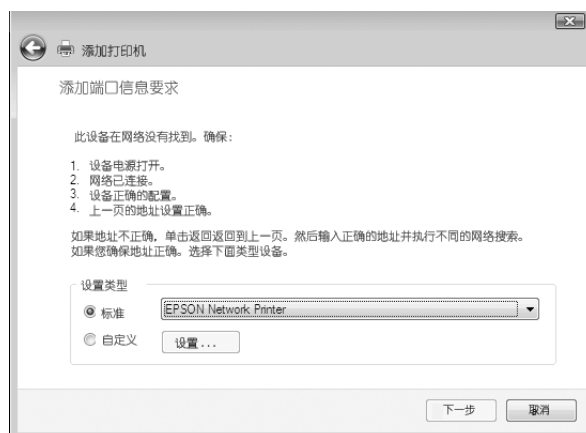
4. 选择**创建新端口**单选按钮，并从端口类型列表中选择**标准 TCP/IP 端口**。然后单击**下一步**。



5. 键入网络接口的 IP 地址，然后单击**下一步**。



6. 如果出现错误，将出现下列对话框。选择**标准**单选按钮，然后选择 **EPSON Network Printer**。单击**下一步**。



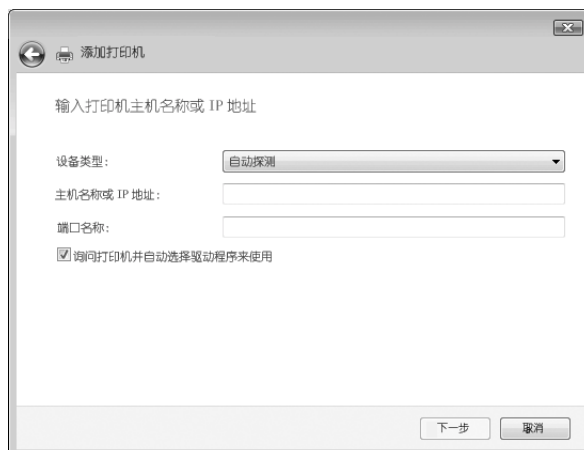
7. 单击**完成**。
8. 请参见第 37 页的“安装打印机驱动程序”可安装打印机驱动程序。

Internet 打印

1. 单击**开始**，**控制面板**，然后**打印机**。
2. 单击**添加打印机**来启动添加打印机向导。
3. 单击**添加一台网络、无线或蓝牙打印机**。
4. 单击**没有列出我想要的打印机**。
5. 选择**使用 TCP/IP 或主机名称添加一台打印机**单选按钮，然后单击**下一步**。
6. 使用下面格式输入目标设备的 URL 到**主机名称**或**IP 地址**框中。URL 应该和您在 EpsonNet Config 的 IPP 配置页面上设置的 URL 相同。

http:// 网络接口的 IP 地址: 631/ 打印机名

样例: http://192.168.100.201:631/EPSON_IPP_Printer



注释:

要检查网络接口的 IP 地址, 请使用 *EpsonNet Config*。详细信息参见第 69 页的“关于 *EpsonNet Config*”。

7. 按照屏幕指导对设备进行设置。如果需要, 参见 第 37 页的“安装打印机驱动程序”。

安装打印机驱动程序

1. 插入随设备附送的软件 CD 光盘。
2. 如果出现 EPSON 软件安装屏幕, 关闭它。
3. 单击**磁盘**按钮。这时将出现从磁盘安装对话框。
4. 单击**浏览**。
5. 选择设备的 CD 光盘驱动程序, 并双击 **WINVISTA_XP_2K** 文件夹。单击**打开**。
6. 在从磁盘安装对话框中单击**确定**。
7. 选择设备的型号, 然后单击**下一步**。

注释:

如果添加打印机向导提示您选择**保持现有驱动程序**或**替换现有驱动程序**, 确保选择**替换现有驱动程序**单选按钮。

8. 单击 **完成**, 并按屏幕指导完成安装。

使用 NET USE 命令

如果您运行的是 Windows Vista/XP/2000 并且使用 NetBIOS 连接设备，我们推荐您按下面的方法使用 NET USE 命令：

1. 单击**开始**，**控制面板**，然后单击**浏览网络状态和任务**或双击**网络和共享中心**。
2. 单击**浏览状态**，然后单击**属性**按键。

注释：

如果用户帐户控制屏幕出现，单击**继续**按钮。

3. 检查 **Microsoft 网络客户端** 是否安装。如果没有安装，单击**安装**可进行安装。
4. 运行命令行提示并输入下列命令。

NET USE 打印机端口：\\ 网络接口的 NetBIOS 名称 \ 网络接口的设备名称

选择端口

1. 单击**开始**，单击**控制面板**，再单击**打印机和其它硬件**，然后单击**打印机和传真**。
2. 右击打印机图标并选择**属性**。
3. 单击**端口**菜单，然后选择您用 NET USE 命令设置的端口。

加密打印数据（安全的 IPP 打印）

Internet 打印（IPP）可让您加密数据进行打印。

必要设置

使用 EpsonNet Config with Web Browser 配置下面设置。

详细信息参见第 73 页的“在网络浏览器中的 EpsonNet Config”。

- ☐ 输入服务器证书
- ☐ 选择服务器证书
- ☐ 设置加密级别
- ☐ 设置打印机端口

配置打印机端口

1. 选择连接到 Internet、家庭或办公室网络的打印机：在 Internet 打印（IPP）向导上。
2. 使用下面格式输入 URL。

https:// 网络接口 IP 地址 :443/EPSON_IPP_Printer

Windows XP

对于 Windows XP，根据您选择的打印方式不同，打印机驱动程序安装步骤也不同。爱普生推荐使用 EpsonNet Print 进行打印。请参见第 81 页的“Windows Vista/XP/2000 用户”。

LPR 打印

注释：

如果正在使用 EpsonNet Print，安装步骤不同。详细信息参见第 79 页的“关于 EpsonNet Print”。

1. 单击**开始**，单击**控制面板**，再单击**打印机和其它硬件**，然后单击**打印机和传真**。
2. 在**打印机任务栏**下，单击**添加打印机**开始添加打印机向导，然后单击**下一步**。
3. 单击**连接到这台计算机上的本地打印机**，清除**自动检测并安装即插即用打印机**复选框，然后单击**下一步**。

注释：

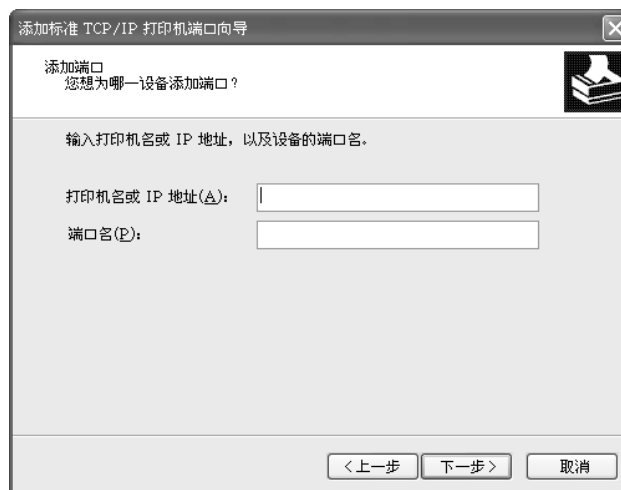
您必须清除**自动检测并安装即插即用打印机**复选框，因为本打印机是直接连接在网络上，而不是连接在 Windows XP 计算机上。



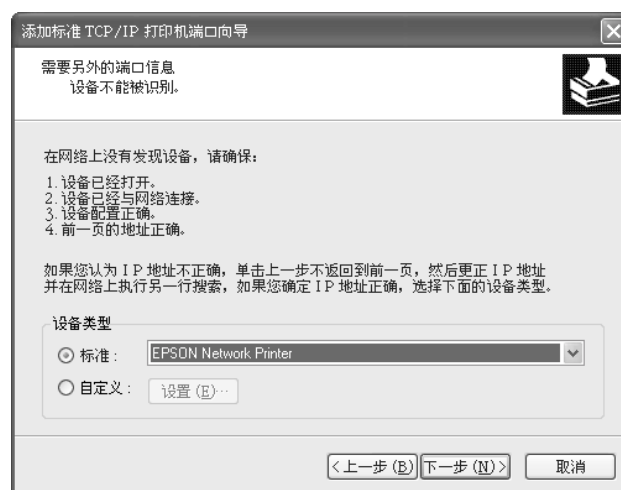
4. 选择**创建新端口**单选按钮，并从端口类型列表中选择 **Standard TCP/IP Port**。然后单击**下一步**。



5. 键入网络接口的 IP 地址，然后单击**下一步**。



6. 如果出现错误，将出现下列对话框。选择**标准**单选按钮，然后选择 **EPSON Network Printer**。单击**下一步**。



7. 单击**完成**。
8. 请参见第 43 页的“安装打印机驱动程序”可安装打印机驱动程序。

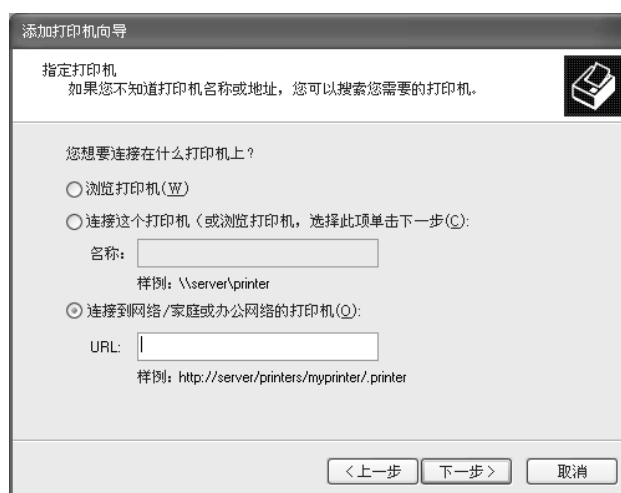
Internet 打印

1. 单击**开始**，单击**控制面板**，再单击**打印机和其它硬件**，然后单击**打印机和传真**。

2. 在打印机任务栏下，单击**添加打印机**开始添加打印机向导，然后单击**下一步**。
3. 单击**网络打印机**，或**连接在另一台计算机上的打印机**，然后单击**下一步**。
4. 选择**连接到网络 / 家庭或办公室网络的打印机**单选按钮。
5. 使用下列格式输入目标打印机的 URL。URL 应该和您在 EpsonNet Config 的 IPP 配置页面上设置的 URL 相同。

http:// 打印机的 IP 地址 :631/ 打印机名称

样例：http://192.168.100.201:631/EPSON_IPP_Printer



注释：

要检查网络接口的 IP 地址，请使用 *EpsonNet Config*。详细信息参见第 69 页的“关于 *EpsonNet Config*”。

6. 按照屏幕指导安装打印机驱动程序。如果需要，参见第 43 页的“安装打印机驱动程序”。

Microsoft 网络共享打印

1. 单击**开始**，单击**控制面板**，再单击**打印机和其它硬件**，然后单击**打印机和传真**。
2. 在打印机任务栏下，单击**添加打印机**开始添加打印机向导，然后单击**下一步**。
3. 单击**网络打印机**，或**连接在另一台计算机上的打印机**，然后单击**下一步**。

4. 选择**浏览打印机**单选按钮，然后单击**下一步**。
5. 在打印机框中输入下列内容或从共享打印机列表框中选择您想要使用的打印机，然后单击**下一步**。

\\ 网络接口的 NetBIOS 名称 \ 网络接口的设备名称

6. 按照屏幕指导安装打印机驱动程序。如果需要，参见第 43 页的“安装打印机驱动程序”。

安装打印机驱动程序

1. 插入随打印机附送的软件 CD 光盘。
2. 如果出现软件安装屏幕，关闭它。
3. 单击**磁盘**按钮。这时将出现从磁盘安装对话框。
4. 单击**浏览**。
5. 选择设备的 CD 光盘驱动程序，并双击 WINVISTA_XP_2K 或 WINXP_2K 文件夹。单击**打开**。
6. 在从磁盘安装对话框中单击**确定**。
7. 选择打印机的型号，然后单击**下一步**。

注释：

如果添加打印机向导提示您选择**保持现有驱动程序**或**替换现有驱动程序**，确保选择**替换现有驱动程序**单选按钮。

8. 单击**完成**，并按屏幕指导完成安装。

当在 Windows XP/2000 环境下使用 Microsoft 网络共享打印时，详细信息请参见第 43 页的“使用 NET USE 命令”。

使用 NET USE 命令

如果您运行的是 Windows XP/2000 并且使用 NetBIOS 连接打印机，我们推荐您按下面的方法使用 NET USE 命令：

1. 单击**开始**，单击**控制面板**，再单击**网络和 Internet 连接**，然后选择**网络连接**。

2. 在**局域网或高速 Internet** 下，单击**本地连接**图标。
3. 在**网络任务**下，单击**更改本连接的设置**。
4. 检查 **Microsoft 网络客户端**是否安装。如果没有安装，单击**安装**可进行安装。
5. 运行命令行提示并输入下列命令。

NET USE 打印机端口：\\ 网络接口的 NetBIOS 名称 \ 网络接口的设备名称

选择端口

1. 单击**开始**，单击**控制面板**，再单击**打印机和其它硬件**，然后单击**打印机和传真机**。
2. 右击打印机图标并选择**属性**。
3. 单击**端口**菜单，然后选择您用 NET USE 命令设置的端口。

加密打印数据（安全的 IPP 打印）

Internet 打印（IPP）可让您加密数据进行打印。

必要设置

使用 EpsonNet Config with Web Browser 配置下面设置。
详细信息参见第 73 页的“在网络浏览器中的 EpsonNet Config”。

- ☐ 输入服务器证书
- ☐ 选择服务器证书
- ☐ 设置加密级别
- ☐ 设置打印机端口

配置打印机端口

1. 选择连接到 Internet、家庭或办公室网络的打印机：在 Internet 打印（IPP）向导上。
2. 使用下面格式输入 URL。

https:// 网络接口 IP 地址 :443/EPSON_IPP_Printer

Windows 2000

对于 Windows 2000，根据您选择的打印方式不同，打印机驱动程序安装步骤也不同。爱普生推荐使用 EpsonNet Print 进行打印。请参见第 81 页的“Windows Vista/XP/2000 用户”。

LPR 打印

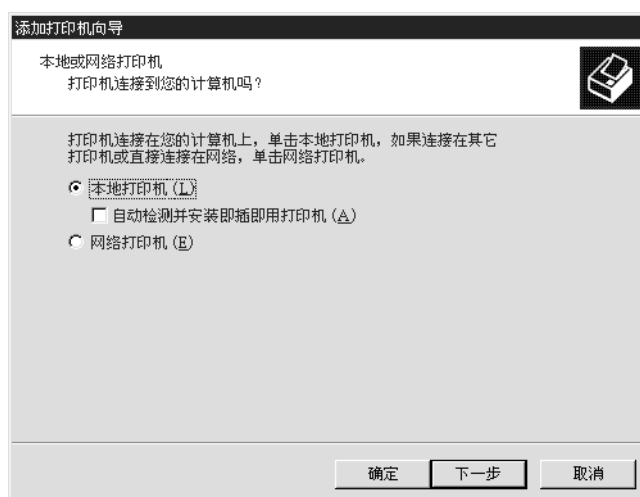
注释：

如果正在使用 EpsonNet Print，安装步骤不同。详细信息参见第 79 页的“关于 EpsonNet Print”。

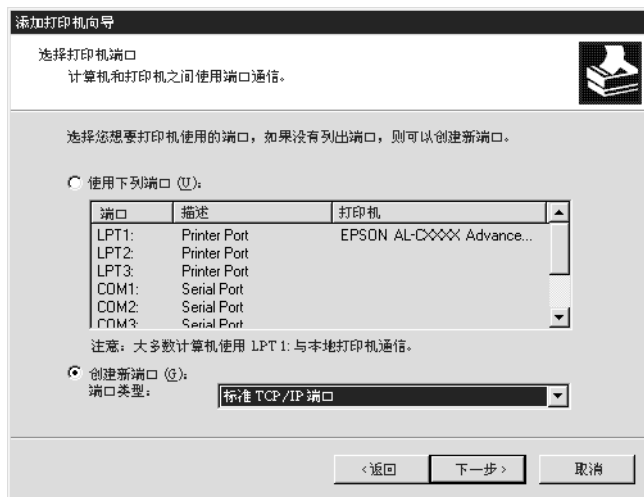
1. 单击开始，指向**设置**并选择**打印机**。
2. 双击**添加打印机**以启动添加打印机向导，然后单击**下一步**。
3. 单击**本地打印机**，清除**自动检测并安装即插即用打印机**复选框，然后单击**下一步**。

注释：

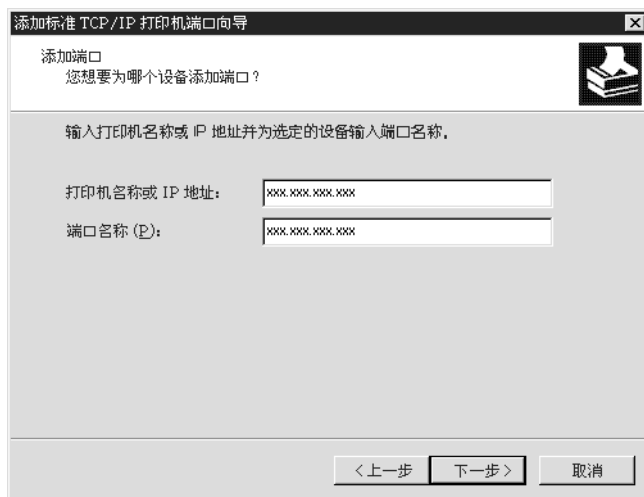
您必须清除**自动检测并安装即插即用打印机**复选框，因为本打印机是直接连接在网络上，而不是连接在 Windows 2000 计算机上。



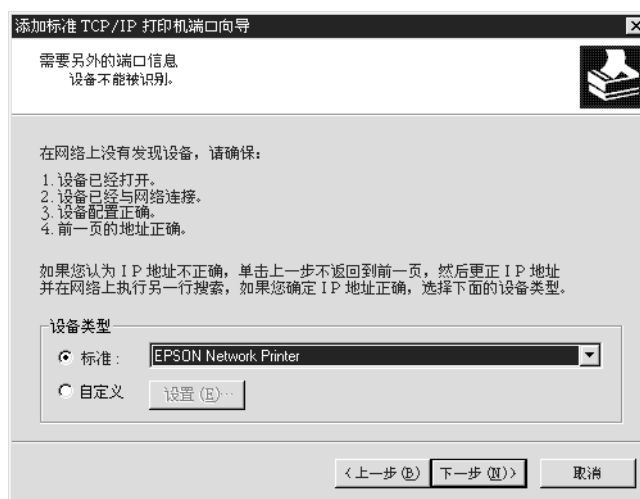
4. 选择**创建新端口**单选按钮，并从端口类型列表中选择**标准 TCP/IP 端口**。然后单击下一步。



5. 键入网络接口的 IP 地址，然后单击下一步。



- 如果出现错误，将出现下列对话框。选择**标准**单选按钮，然后选择 **EPSON Network Printer**。单击**下一步**。



- 单击**完成**。
- 请参见第 48 页的“安装打印机驱动程序”可安装打印机驱动程序。

Internet 打印

- 单击**开始**，指向**设置**并选择**打印机**。
- 双击**添加打印机**以启动添加打印机向导，然后单击**下一步**。
- 选择**网络打印机**单选按钮然后单击**下一步**。
- 选择**连接到 intranet 上的打印机或您的 Internet** 单选按钮。
- 使用下列格式输入目标打印机的 URL。URL 应该和您在 EpsonNet Config 的 IPP 配置页面上设置的 URL 相同。

http:// 打印机的 IP 地址 :631/ 打印机名

样例：http://192.168.100.201:631/EPSON_IPP_Printer

注释：

要检查网络接口的 IP 地址，请使用 *EpsonNet Config*。详细信息参见第 69 页的“关于 *EpsonNet Config*”。

6. 按照屏幕指导安装打印机驱动程序。如果需要，参见第 48 页的“安装打印机驱动程序”。

Microsoft 网络共享打印

1. 单击**开始**，指向**设置**并选择**打印机**。
2. 双击**添加打印机**以启动添加打印机向导，然后单击**下一步**。
3. 选择**网络打印机**单选按钮然后单击**下一步**。
4. 选择**键入打印机名称**，或者单击“**下一步**”可浏览打印机单选按钮。
5. 在名称框中输入下列内容或单击**下一步**以浏览打印机。

\\ 网络接口的 NetBIOS 名称 \ 网络接口的设备名称

6. 按照屏幕指导安装打印机驱动程序。如果需要，参见第 48 页的“安装打印机驱动程序”。

安装打印机驱动程序

1. 插入随打印机附送的软件 CD 光盘。
2. 如果出现软件安装屏幕，关闭它。
3. 单击**磁盘**按钮。这时将出现从磁盘安装对话框。
4. 单击**浏览**。
5. 选择设备的 CD 光盘驱动程序，并双击 WINVISTA_XP_2K, WINXP_2K 或 WIN2000 文件夹。单击**打开**。
6. 在从磁盘安装对话框中单击**确定**。
7. 选择打印机的型号，然后单击**下一步**。

注释：

如果添加打印机向导提示您选择**保持现有驱动程序**或**替换现有驱动程序**，确保选择**替换现有驱动程序**单选按钮。

8. 单击**完成**，并按屏幕指导完成安装。

当在 Windows XP/2000 环境下使用 Microsoft 网络共享打印时，详细信息请参见第 49 页的“使用 NET USE 命令”。

使用 NET USE 命令

如果您运行的是 Windows XP/2000 并且使用 NetBIOS 连接打印机，我们推荐您按下面的方法使用 NET USE 命令：

1. 右击**我的网络位置**图标并选择**属性**。
2. 右击**本地连接**图标并选择**属性**。
3. 检查组件列表中的 **Microsoft 网络客户端**。如果没有安装，单击**安装**可进行安装。
4. 运行命令行提示并输入下列命令。

NET USE 打印机端口：\\ 网络接口的 NetBIOS 名称 \ 网络接口的设备名称

选择端口

1. 单击**开始**，指向**设置**并选择**打印机**。
2. 右击打印机图标并选择**属性**。
3. 单击**端口**菜单，然后选择您用 NET USE 命令设置的端口。

加密打印数据（安全的 IPP 打印）

Internet 打印（IPP）可让您加密数据进行打印。

必要设置

使用 EpsonNet Config with Web Browser 配置下面设置。
详细信息参见第 73 页的“在网络浏览器中的 EpsonNet Config”。

- ☐ 输入服务器证书
- ☐ 选择服务器证书
- ☐ 设置加密级别
- ☐ 设置打印机端口

配置打印机端口

1. 选择连接到 Internet、家庭或办公室网络的打印机：在 Internet 打印（IPP）向导上。
2. 使用下面格式输入 URL。

https:// 网络接口 IP 地址 :443/EPSON_IPP_Printer

Macintosh

请按照以下步骤设置打印机。

注释：

确保在进行下列步骤之前 Macintosh 上已经安装了打印机驱动程序。有关如何安装打印机驱动程序的相关指导，请参见随打印机附带的手册。

Mac OS X 10.5

Bonjour 打印

1. 打开**系统预置**。
2. 打开**打印和传真**。
3. 单击 + 按钮可添加一台新打印机。
4. 选择用 Bonjour 连接的想用的打印机型号。
5. 单击**添加**。

TCP/IP 打印

1. 打开**系统预置**。
2. 打开**打印和传真**。
3. 单击 + 按钮可添加一台新打印机。
4. 单击**更多打印机**，从下拉列表中选择 EPSON TCP/IP，然后选择打印机型号。
5. 单击**添加**。

Mac OS X 10.4 或更低版本

Bonjour/Rendezvous 打印

1. 打开**应用程序**文件夹。
2. 打开**实用程序**文件夹。
3. 打开 **Print Center**（对于 Mac OS X 10.2 或更低版本）或 **Printer Setup Utility**（对于 Mac OS X 10.3 或更新），然后单击 **添加**。
4. 对于 Mac OS X 10.4，选择与 Bonjour 连接的打印机型号。
对于 Mac OS X 10.2 或 10.3，从下拉列表中选择 **Rendezvous**，然后从列表中选择打印机型号。
5. 单击**添加**。

TCP/IP 打印

1. 打开**应用程序**文件夹。
2. 打开**实用程序**文件夹。
3. 打开 **Print Center**（对于 Mac OS X 10.2 或更低）或 **Printer Setup Utility**（对于 Mac OS X 10.3 或更新），然后单击**添加**。
4. 对于 Mac OS X 10.4，单击**更多打印机**，从下拉列表中选择 **EPSON TCP/IP**，然后从列表中选择打印机型号。
对于 Mac OS X 10.2 或 10.3，从下拉列表中选择 **EPSON TCP/IP**，然后从列表中选择打印机型号。
5. 单击 **添加**。

AppleTalk 打印

1. 打开**应用程序**文件夹。
2. 打开**实用程序**文件夹。
3. 打开 **Print Center**（对于 Mac OS X 10.2 或更低版本）或 **Printer Setup Utility**（对于 Mac OS X 10.3 或更新），然后单击 **添加**。

4. 对于 Mac OS X 10.4, 单击**更多打印机**, 从下拉列表中选择 **EPSON Apple Talk**, 再从下拉列表中选择域, 然后选择打印机型号。
对于 Mac OS X 10.2 或 10.3, 从下拉列表中选择 **EPSON Apple Talk**, 再从下拉列表中选择域, 然后从列表中选择打印机型号。
5. 单击**添加**。

设置 NetWare 服务器

概述

如果您正使用支持基于打印 NetWare 队列的打印机，详细信息参见第 53 页的“配置网络接口”。

注释:

要查明您的打印机是否支持 NetWare 基于队列打印，请参见用户指南。

配置网络接口

该节介绍如何为 NetWare 设置网络接口。首先，您需要在 NetWare 环境下设置打印机，然后使用 EpsonNet Config 设置网络接口。

NetWare 设置介绍

支持的系统

服务器环境

- ☐ NetWare 3.1/3.11/3.12/3.2 (Bindery)
- ☐ NetWare 4.1/4.11/4.2 (NDS, Bindery 仿真)
- ☐ IntranetWare (NDS, Bindery 仿真)
- ☐ NetWare 5.0/5.1 (NDS, NDPS)
- ☐ NetWare 6.0 (NDS, NDPS)

客户端环境

必须是 NetWare 支持的客户端环境。客户端可以使用安装在网络接口上的打印机驱动程序。

支持如下的 Novell Client。

- ☐ 对于 Windows XP:
Novell Client 4.9 或更新 (对于 Windows XP)

关于模式

您可以选择打印服务器、远程打印机或待机模式。如果用户量不超过限制，建议使用打印服务器模式。

模式特征描述如下。

打印服务器模式 (NDS/Bindery 打印服务器)：

- ☐ 可直接使用高速打印
- ☐ 使用 NetWare 用户账号
- ☐ 同时能够连接多达 8 个文件服务器
- ☐ 能够注册多达 32 个打印队列

远程打印机模式：

- ☐ 不需要 NetWare 用户账号。
- ☐ 需要一个打印服务器来控制远程打印机。
- ☐ NetWare 3.x 可连接多达 16 台打印机，NetWare 4.x 或更新版本可连接多达 255 台。

注释：

当您开启打印机时，在远程打印机模式中用户账号用于临时访问。如果没有可用的用户帐号，则在将客户端连接到网络上之前开启打印机。

待机模式 (厂家默认模式)：

待机模式是默认模式。此模式禁用所有相关的 NetWare 功能。当您在 NetWare 环境中不使用网络接口时，使用待机模式。

使用 NetWare 说明

打印文本文件

当您使用 NetWare 或 DOS 的 NPRINT 命令打印文本文件时，根据客户端环境不同，可能会出现更改方向、错误转换或字符中出现间隙等问题。

IPX 路由协议 “NLSP”

可以从 NetWare 4.x 或更新版本设置 IPX 路由协议 “NLSP”，但网络接口不支持 NLSP. RIP/SAP 控制通信。

您仅可以从 a) 与 RIP/SAP 兼容的 NLSP，或 b) RIP/SAP 中选择路由协议。如果您卸除 RIP 或 SAP 捆绑，指定兼容 RIP/SAP 的 NLSP 时，网络接口则不能与文件服务器和 NDS 通信。（参见 NetWare 的 INETCFG 应用工具的“协议”和“捆绑”）

Bindery 和 NDS

- ❑ 您可以从服务器控制台中使用 SET BINDERY CONTEXT 命令检查 bindery 环境路径。
- ❑ 如果 bindery 环境路径没有设置，或者您希望使用一个非 NDS 客户中的另一个打印环境，您需要指定 bindery 的环境。使用 SET BINDERY CONTEXT 命令来设置 AUTOEXEC.NCF 文件中的环境。

详细信息请参见 NetWare 文档。

识别网络接口的时间要求

在打印机开机后，NetWare 服务器需要 2 分钟的时间来识别网络接口。在启动时间内，状态页不显示确切的信息。

框架类型

在同一网络中的 NetWare 服务器和 IPX 路由器应该使用相同的框架类型。如果在同一网络中有多种框架类型被使用，那么绑定所有的框架类型到 NetWare 服务器和 IPX 路由器。

对于 NetWare 5.x

IPX 协议必须安装（绑定）在 NetWare 5.x 服务器上

关于模式

如果您登录的模式与您在网络接口中设置的模式不同，当您试图配置 NetWare 网络接口时将会提示信息。如果您不想更改当前设置，单击**取消**并使用与网络接口设置相同的模式再次进行登录。

使用 Bindery Print Server (NetWare 3.x/4.x)

本节包含在用 Bindery 仿真的 NetWare 3.x/4.x/IntranetWare 上的打印服务器模式中，使用网络接口的介绍。

注释：

在 NetWare 3.x 的打印服务器模式中的网络接口，不允许您通过 PCONSOLE 使用打印服务器状态显示控制。

1. 打开打印机电源。

2. 从任一 NetWare 客户端中，使用管理员权限登录到目标 NetWare 服务器。您必须使用 bindery 连接登录。
3. 使用 EpsonNet Config 配置网络接口。详细信息请参见 EpsonNet Config 用户指南。

如果已经创建 NetWare 对象，您可以在 Web Browser 中使用 EpsonNet Config。有关详细信息参见 EpsonNet Config with Web Browser 帮助。

使用 NDS Print Server (NetWare 4.x/5.x/6.0)

本节包含了以 NDS 模式在 NetWare 4.x, IntranetWare, NetWare 5.x, 或 NetWare 6.0 的打印服务器模式中，使用网络接口的介绍。

1. 打开打印机电源。
2. 从任一 NetWare 客户端中，以 ADMIN，登录到 NDS 目录树的目标环境中。
3. 使用 EpsonNet Config 配置网络接口。详细信息请参见 EpsonNet Config 用户指南。

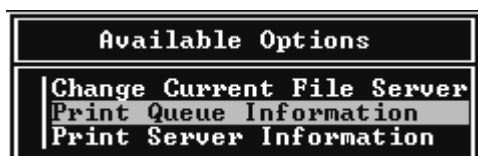
如果已经创建 NetWare 对象，您可以在 Web Browser 中使用 EpsonNet Config。有关详细信息参见 EpsonNet Config with Web Browser 帮助。

使用 Remote Printer Mode (Netware 3.x)

对于 Netware 3.x 用户，按照下列步骤使用 PCONSOLE 设置打印机环境。

在文件服务器中创建打印队列

1. 从任一 Netware 客户端中，使用管理员权限登录到网络。
2. 运行 PCONSOLE。从 Available Options 屏幕中，选择 **Print Queue Information** 按下 Enter。



3. 在键盘上按下 **Insert** 按键并输入打印队列名称。按 **Enter**。

注释:

因为当您的客户使用打印机时需要您设置的打印队列名称，因此将打印队列名称通知您的客户。

4. 从 Print Queue 列表中，选择您刚刚输入的打印队列名称并按 **Enter**。从 Print Queue Information 列表中，选择 **Queue Users** 并按下 **Enter**。下一步，从列表中选择 **EVERYONE**。如果列表中没有 **EVERYONE**，按 **Insert** 按键并从 Print Queue 列表中选择 **EVERYONE**。

创建打印服务器

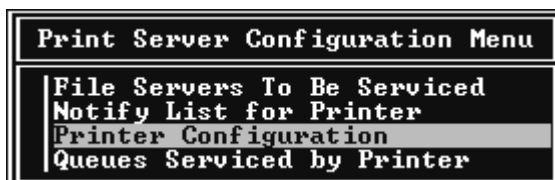
1. 从 Available Options 屏幕中，选择 **Print Server Information** 按下 **Enter**。



2. 在键盘上按下 **Insert** 按键并输入打印服务器名称。按 **Enter**。最好记下打印服务器的名称以备将来使用。
3. 从打印服务器列表中，选择您刚刚输入的打印服务器名称并按 **Enter**。从打印服务器信息列表中，选择 **Print Server Configuration** 并按 **Enter**。



4. 从 Print Server Configuration Menu 中选择 **Printer Configuration** 并按下 **Enter**。



5. 从 Configured Printers 列表中，选择 Not Installed（端口数 = 0）并按下 Enter。

Configured Printers	
Not Installed	0
Not Installed	1
Not Installed	2
Not Installed	3
Not Installed	4
Not Installed	5
Not Installed	6
Not Installed	7
Not Installed	8
Not Installed	9
Not Installed	10
Not Installed	11
Not Installed	12
Not Installed	13
Not Installed	14
Not Installed	15

6. 从打印机配置屏幕中，输入打印机名称。加亮区域输入 Type 并按 Enter。选择 Remote Parallel、LPT1 作为远程打印机模式。

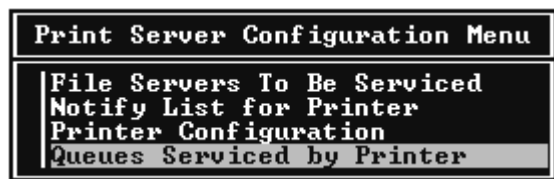
Printer 0 configuration	
Name:	Printer 0
Type:	Local Parallel, LPT1
Use interrupts:	Yes
IRQ:	7
Buffer size in K:	3
Starting form:	0
Queue service mode:	Change forms as needed
Baud rate:	
Data bits:	
Stop bits:	
Parity:	
Use X-On/X-Off:	

注释：

确保选择 Remote Parallel、LPT1 作为远程打印机模式。

7. 按下 Esc 键，然后按下 Enter，保存您的更改。
8. 按下 Esc 按键。

- 从 Print Server Configuration menu 中选择 **Queues Serviced by Printer** 并按下 **Enter**。



- 从 Defined Printers 列表选择您想要使用的打印机并按下 **Enter**。
- 按下 **Insert** 按键并从 Available Queues 列表中分配一个队列给打印服务器端口。
- 在 1 和 10 之间指定一个优先级。1 为最高。
- 按下 **Esc** 键，退出 PCONSOLE。

使用 *EpsonNet Config* 配置 *NetWare*

- 打开打印机电源。
- 当设置打印队列时，从文件服务系统控制台登录打印服务器。
 > 使用 PCONSOLE 设置 LOAD PSERVER 打印服务器名。
- 使用 EpsonNet Config 配置网络接口。详细信息请参见 EpsonNet Config 用户指南。

如果已经创建 NetWare 对象，您可以在 Web Browser 中使用 EpsonNet Config。有关详细信息参见 EpsonNet Config with Web Browser 帮助。

使用 *Bindery Remote Printer Mode (Netware 4.x)*

按下列步骤使用 Bindery 仿真在 NetWare 4.x 和 IntranetWare 上设置打印机环境。

注释:

- ☐ 如果需要，为用户分配托管。
- ☐ 确保使用 PCONSOLE 代替 NWAdmin 设置打印队列和打印服务器

创建项目

- 从任一 NetWare 客户端中，以管理员登录到服务器。确保使用 Bindery 连接登录。

注释:

如果使用这个设置的客户端已经以 NDS 模式登录，当 PCONSOLE 正在启动时，按 F4 键切换到 bindery 模式。

2. 运行 PCONSOLE。从 Available Options 屏幕，选择 **Print Queues** 并按 **Enter**。按 **Insert** 并输入打印机队列名称。按 **Enter**。

注释:

因为当您的客户使用打印机时需要您设置的打印队列名称，因此将打印队列名称通知您的客户。

3. 从 Print Queue 列表中，选择您刚刚输入的打印队列名称并按 **Enter**。从 Print Queue Information 列表中，选择 **Queue Users** 并按下 **Enter**。下一步，从列表中选择 **EVERYONE**。如果列表中没有 **EVERYONE**，按 **Insert** 按键并从 Print Queue 列表中选择 **EVERYONE**。
4. 从 Available Options 屏幕选择 **Print Servers** 并按下 **Enter**。按下 **Insert** 并输入打印服务器名称。按 **Enter**。
5. 按下 **Esc** 退出 PCONSOLE，并从服务器退出。
6. 以 ADMIN 登录服务器。确保以 NDS 连接登录。
7. 启动 NWAdmin。
8. 要创建打印机项目，单击指定为 Bindery 环境的 container 并从 Object menu 中选择 **Create**，然后选择 **Printer**。输入打印机名称并单击 **Create**。
9. 要分配打印队列，双击打印机项目图标（步骤 8 中创建）。这时将出现打印机对话框。
10. 单击 **Assignments** 并单击 **Add**。从打印队列列表中选择队列（步骤 2 中创建）并单击 **OK**。
11. 在打印机对话框中单击 **Configuration** 并从打印机类型下拉菜单中选择 **Parallel**。
12. 单击 **Communication**。这时将出现并行通讯对话框。
13. 选择 LPT1 端口；检查中断 **Polled**；并检查连接类型是否为 **Manual load**（从打印服务器远程手动装载），然后，单击 **OK**。
14. 在打印机对话框内单击 **OK**。

15. 要分配打印机，双击打印服务器项目图标（步骤 4 中创建）。这时将出现打印服务器对话框。
16. 单击 **Assignments** 并单击 **Add**。从打印机项目列表中选择打印机项目（步骤 8 中创建）并单击 **OK**。
17. 在打印服务器对话框中，从打印机项目列表中选择已分配的打印机并单击 **Printer Number** 按钮，从 0 至 15 的设定打印机号码，然后单击 **OK**。
18. 要确认您已经分配的项目，双击打印服务器项目图标。单击**打印布局**，并检查打印服务器、打印机和打印队列是否已经连接。

使用 EpsonNet Config 配置 NetWare

1. 打开打印机电源。
2. 当设置打印队列时，从文件服务系统控制台登录打印服务器。
 - 使用 PCONSOLE 设置 LOAD PSERVER 打印服务器名。
3. 使用 EpsonNet Config 配置网络接口。详细信息请参见 EpsonNet Config 用户指南。

如果已经创建 NetWare 对象，您可以在 Web Browser 中使用 EpsonNet Config。有关详细信息参见 EpsonNet Config with Web Browser 帮助。

使用 NDS Remote Printer Mode (NetWare 4.x/5.x/6.0)

按下列步骤使用 NWAdmin，以 NDS 模式，在 NetWare 4.x、IntranetWare、NetWare 5.x 或 NetWare 6.0 下，设置打印机环境。

创建项目

1. 从任一 NetWare 客户端中，以 ADMIN，登录到 NDS 目录树的目标环境中。
2. 运行管理员工具（NWAdmin）。
3. 创建打印机：

单击目录环境图标，并从**项目**菜单中选择**创建**，然后选择**打印机**。输入打印机名称并单击**创建**。



4. 创建打印服务器：

单击目录环境图标，并从**项目**菜单中选择**创建**，然后选择**打印服务器**。输入打印服务名称并单击**创建**。

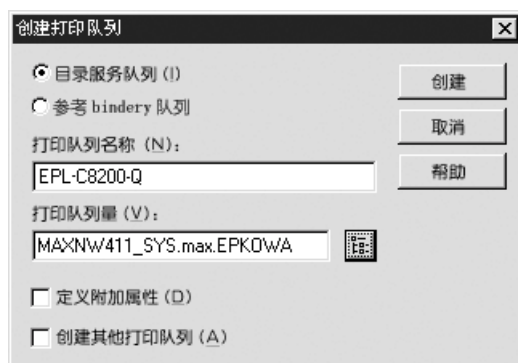


5. 创建打印队列：

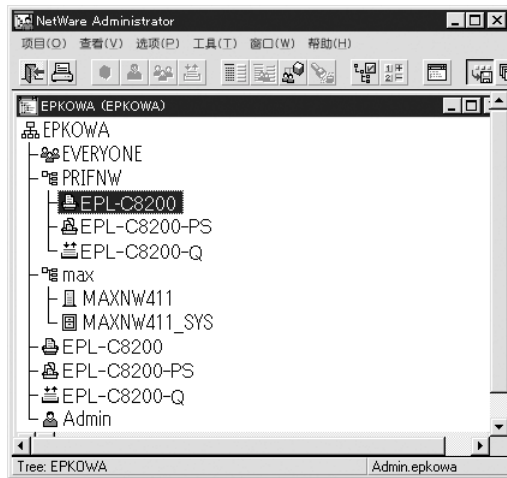
单击目录环境图标，并从**项目**菜单中选择**创建**，然后选择**打印队列**。输入打印队列名称并选择打印机队列容器，然后单击**创建**。双击打印队列项目并注册用户。

注释：

因为当您的客户使用打印机时需要您设置的打印队列名称，因此将打印队列名称通知您的客户。



6. 在 NetWare 管理员屏幕上双击**打印机项目**图标。



7. 在出现的打印机对话框中，单击**分配**并单击**添加**。

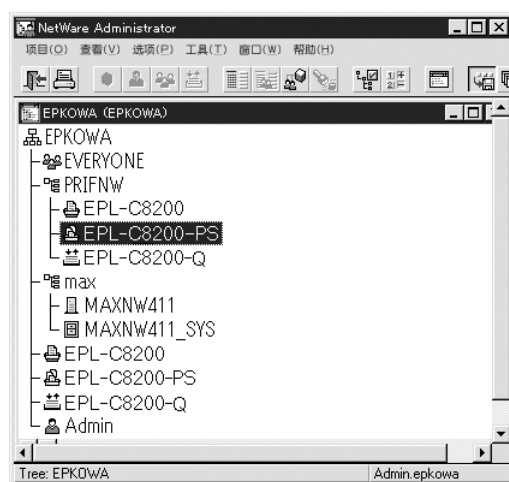


8. 从打印队列列表中选择在步骤 5 中创建的队列并单击**确定**。

9. 单击**配置**并从打印机类型列表中选择**其它 / 未知**并单击**确定**。



10. 在 NetWare 管理员屏幕上双击**打印服务器项目**图标。



11. 在出现的打印机对话框中，单击**分配**，然后单击**添加**。



12. 从打印机项目列表中选择您想要分配的打印机项目并单击**确定**。
13. 返回到步骤 11 的屏幕并单击**打印机数目**按钮，在 0 至 254 之间，设定打印机数目。



14. 要确认您已经分配的项目，双击打印服务器项目图标。单击**打印布局**，并检查打印服务器、打印机和打印队列是否已经连接。

使用 *EpsonNet Config* 配置 *NetWare*

1. 打开打印机电源。
2. 当设置打印队列时，从文件服务系统控制台登录打印服务器。
 > 使用 NWAdmin 设置 LOAD PSERVER 打印服务器名。
3. 使用 EpsonNet Config 配置网络接口。详细信息请参见 EpsonNet Config 用户指南。

如果使用已经创建 NetWare 项目，您也可以在 Web Browser 中使用 EpsonNet Config。有关详细信息参见 EpsonNet Config with Web Browser 帮助。

使用拨号网络的指导

本节说明了如何使用拨号网络。

注释：

本手册中的主要服务器指的是在网络上给工作站提供时间的主要时间服务器。

在每一种模式下使用拨号网络

打印服务器模式

您必须使用一个专用的拨号线路。

因为在打印服务器模式中的文件服务器上执行轮询检测。因此在这种情况下，没有拨号连接也是可以的。

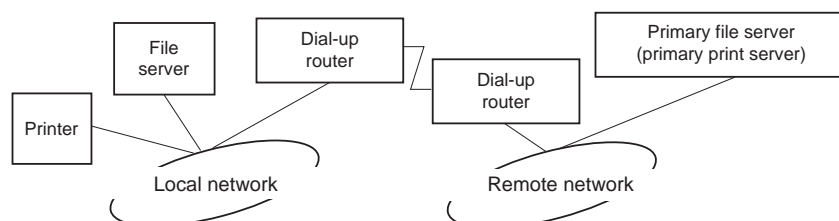
远程打印机模式

在远程打印机模式下，使用路由器的代理响应功能可以使主要服务器安装在拨号目标上。但是，当主要服务器停机后可能会产生额外的费用。为了避免这一点，推荐使用通过专用拨号线的连接。

按照下面的指导使用专用拨号线。

当在拨号目标上有打印服务器时

局域网上的文件服务器：



❑ 当电源是打开时

因为访问先到达本地文件服务器然后到主要服务器，所以产生了拨号。这种拨号只在启动的时候发生，因此不会有什么问题。

❑ 当网络接口设置不正确时

因为访问先到达本地文件服务器然后到主要服务器，所以产生了拨号。这种拨号每大约 5 分钟的间隔重复一次。确保网络接口设置正确以避免此问题。

❑ 在正常操作过程中（待机）

根据 NetWare 协议规定，将发送 SPX 监视器包。使用有代理响应功能的路由器来避免拨号。

❑ 在正常操作过程中（打印）

当传送打印数据时产生了拨号。因为它是拨号到指定的拨号网络，因此不会有什么问题。

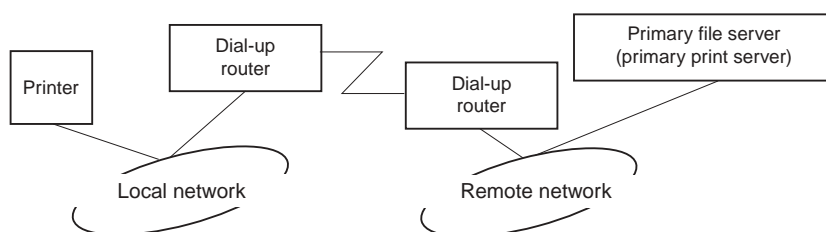
❑ 当在操作的过程中主要服务器停机时

因为一个连接周期性的试图访问主要服务器上，所以会产生拨号。这是由自动重新连接功能引起的，关闭打印机一次。

❑ 当局域网上的文件服务器停机时

当局域网上没有文件服务器时，NetWare 将不能在局域网上使用。在这种情况下，网络接口的 NetWare 协议也不可用。在这种情况下将没有拨号产生。当在本地网络上的文件服务器恢复时，网络接口也自动恢复。

对于没有文件服务器的局域网：

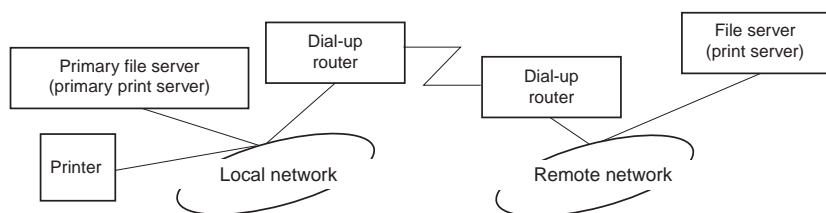


根据路由器的设置，在局域网上 NetWare 协议没有文件服务器可用。此设置与上面的图形描述相同。

当局域网中有主要服务器时

即使在局域网中安装有主要服务器，根据路由器的配置不同也可能产生不必要拨号。

下面是打印服务器模式和远程打印机模式共同存在的问题。



❑ 当电源是打开时

因为访问仅仅是到主要服务器，所以没有拨号产生。

❑ 当网络接口设置不正确时

因为访问仅仅是到主要服务器，所以没有拨号产生。但是，如果远程网的文件服务器 / 打印服务器被错误地设定为主要服务器，则可能产生不必要的拨号。更正这个设置以避免此问题。

❑ 在正常操作过程中（待机 / 打印）

因为访问仅仅是到主要服务器，所以没有拨号产生。

❑ 当在操作的过程中主要服务器停机时

虽然有一个周期性连接试图访问主要服务器，但是不会产生拨号。可是，如果路由器设定通过 SAP 包（寻找最近服务器），可能会产生不必要的拨号。为了避免这个问题，关闭打印机一次，或者不允许路由器通过 SAP 包（寻找最近服务器）。

第 3 章

网络软件

此章节描述如何在打印机上使用提供的网络软件。

注释：

所提供的软件依据打印机的型号而不同。

关于 windows 的 *EpsonNet Config*

关于 *EpsonNet Config*

EpsonNet Config 是一个基于 Windows 的配置软件，是管理员用来为网络接口配置 TCP/IP、NetWare、MS 网络、AppleTalk、IPP 和 SNMP 的。

注释：

- ❑ 确保使用随此产品附带的 CD 光盘中的 *EpsonNet Config*。
- ❑ 在 Windows Vista 安装的 *EpsonNet Config* 不支持 NetBEUI 和 IPX 作为搜索协议。
- ❑ 安装在 Windows XP 上的 *EpsonNet Config* 不支持 NetBEUI 用于搜索协议，因为 Windows XP 不支持正式的 NetBEUI 协议。

系统需求

下表列出了 EpsonNet Config 的系统需求。

操作系统	Windows Vista Windows XP Professional/Home Edition Windows 2000 服务器 /Professional 带有 Service Pack 5.0 或更高版本的 Workstation
硬盘驱动器空间	49 MB

安装 *EpsonNet Config*

按照下列步骤在计算机上安装 EpsonNet Config 以配置网络接口。

注释:

如果在安装 *EpsonNet Config* 后从操作系统中添加或删除协议或服务器, *EpsonNet Config* 可能就不能正常运行。如出现这种情况, 请卸载 *EpsonNet Config* 后再重新安装。

1. 确保关闭所有应用程序。然后将软件 CD 光盘插入到 CD 驱动器中。
2. 软件安装屏幕将自动打开。

如果不出现软件安装屏幕, 双击 CD 光盘上的 **EPSETUP.EXE**。

3. 单击 **EpsonNet Config** 按钮。
4. 按照屏幕说明完成安装。

注释:

您启动 *EpsonNet Config* 后如果出现 Windows 安全报警窗口, 单击**解除阻止**按钮, 否则 *EpsonNet Config* 屏幕上不会列出此设备。

访问 *EpsonNet Config* 的用户指南

EpsonNet Config 用户指南 包含关于 EpsonNet Config 的详细信息。按照下面步骤访问 EpsonNet Config 用户指南。

1. 单击**开始**，指向**程序**（对于 Windows 2000 用户）或**所有程序**（对于 Windows Vista 和 XP 用户），选择 **EpsonNet**，然后选择 **EpsonNet Config V2**。单击 **EpsonNet Config** 可启动它。
2. 从帮助菜单，选择 **EpsonNet Config 帮助**。

出现 EpsonNet Config 用户指南。单击屏幕左侧的链接，您可以获得有关使用 EpsonNet Config 的信息。

关于 *Macintosh 的 EpsonNet Config*

关于 *EpsonNet Config*

EpsonNet Config 是管理员基于 Macintosh 上的配置软件，可以让您配置网络接口的 TCP/IP、AppleTalk 和 IPP。

注释：

确保使用随此产品附带的 CD 光盘中的 *EpsonNet Config*。

系统需求

下表列出了 EpsonNet Config 的系统需求。

操作系统	Mac OS 10.2.x 或更新版本
型号	PowerPC Macintosh/Intel Macintosh
硬盘驱动器空间	45 MB

安装 *EpsonNet Config*

按照下列步骤安装 EpsonNet Config 来配置网络接口。

1. 在 CD 光驱中插入打印机软件 CD 光盘
EPSON 文件夹自动打开。
2. 在 EPSON 文件夹中选择合适的操作系统图标，然后双击它。
3. 单击 **EpsonNet Config** 按钮。
4. 按照屏幕说明完成安装。

访问 *EpsonNet Config* 的用户指南

EpsonNet Config 用户指南 包含关于 EpsonNet Config 的详细信息。按照下面步骤访问 EpsonNet Config 用户指南。

1. 双击 **Macintosh HD** 图标。在**应用程序**文件夹中，双击 **EpsonNet** 文件夹，然后双击 **EpsonNet Config** 文件夹。最后，双击 **EpsonNet Config** 图标。
2. 从帮助菜单，选择 **EpsonNet Config 帮助**。

出现 EpsonNet Config 用户指南。单击屏幕左侧的链接，您可以获得有关使用 EpsonNet Config 的信息。

在网络浏览器中的 *EpsonNet Config*

关于 *EpsonNet Config*

网络浏览器中的 EpsonNet Config 是一个基于网络浏览器的应用工具，用来配置在网络上使用的打印机。

在浏览器上通过键入用于 URL 的网络接口 IP 地址，可启动 EpsonNet Config 让您配置用于 TCP/IP、NetWare、MS Network、AppleTalk、IPP 和 SNMP 的网络接口。

支持的 Web 浏览器

Windows:

- ☐ Microsoft Internet Explore 5.0 版本或更新版本
- ☐ Netscape Navigator 7.0 版本或更新版本
- ☐ Firefox version 2.0 或更新版本

Mac OS X:

- ☐ Netscape Navigator 7.0 版本或更新版本
- ☐ Apple Safari 1.2 或更新版本
- ☐ Firefox version 2.0 或更新版本

关于 Web 浏览器设置

当运行 Web 浏览器中的 EpsonNet Config 时，确保没有使用代理服务器访问网络。如果选择了**使用代理服务器访问因特网**复选框，您将不能使用网络浏览器中的 EpsonNet Config。按照下面步骤清除使用代理服务器访问因特网复选框。

1. 在桌面上右击 **Internet Explorer** 图标，然后选择**属性**。
2. 单击**连接**选项。
3. 清除**使用代理服务器访问因特网**复选框。

使用基于网络浏览器的 *EpsonNet Config* 配置网络接口

在使用 EpsonNet EasyInstall 和对于 Windows 或 Macintosh 的 EpsonNet Config 或者 arp/ping 命令，指定 IP 地址到网络接口之后，可以使用基于网络浏览器的 EpsonNet Config 配置网络接口。

注释：

- ☐ 您的计算机必须安装网络浏览器。
- ☐ 计算机和网络接口上必须正确设置 TCP/IP。
- ☐ 不要同时运行 Windows 或 Macintosh 中的 EpsonNet Config 和基于网络浏览器的 EpsonNet Config。
- ☐ 浏览器可能会限制您使用一些字符。详细信息，请参见浏览器或操作系统文档资料。

支持 NetWare 基于队列打印用户的注意事项：

如果您正在使用拨号环境而没有使用 NetWare，在 NetWare 屏幕上选择**禁用**。如果选择了**启用**，当使用拨号路由器时可能会导致额外的费用。

按照下面的步骤使用 EpsonNet Config 更改 IP 地址。

1. 打开打印机电源。
2. 使用下面的一种方法运行 EpsonNet Config。
 - ☐ 运行 Windows 或 Macintosh 中的 EpsonNet Config。从列表中选择您想要配置的打印机，并单击**启动浏览器**。
 - ☐ 打开浏览器，并直接输入网络接口的 IP 地址。不要运行 Windows 或 Macintosh 中的 EpsonNet Config。

http:// 网络接口的 IP 地址 /

样例：**http://192.168.100.201/**

注释:

要检查网络接口的 IP 地址，请使用 *EpsonNet Config*。有关详细信息，对于 Windows 用户，参见第 69 页的“关于 *EpsonNet Config*”。对于 Macintosh 用户，参见第 72 页的“关于 *EpsonNet Config*”。

支持 NetWare 基于队列打印用户的注意事项:

- ☐ 从任何 NetWare 客户端以超级用户登录到目标 NetWare 服务器或 NDS 环境。
 - ☐ 您不能使用基于网络浏览器的 *EpsonNet Config*，创建打印服务器、打印队列或打印机。必须在使用基于网络浏览器的 *EpsonNet Config* 之前，创建这些项目。
3. 在配置菜单中的网络下单击 **TCP/IP** 以查看 TCP/IP 设置屏幕。

注释:

如果您想配置 TCP/IP 以外的协议，请按配置—网络屏幕描述进行配置。

4. 选择获取 IP 地址的方法。当选择**自动**，DHCP 变为可用并自动分配 IP 地址。如果要手动设置 IP 地址，选择**手动**。

注释:

- ☐ 网络管理员必须确认对 IP 地址设置的任何更改。
 - ☐ 当选择**自动**时，DHCP 变为可用。要使用 DHCP 服务器，确保您的计算机中安装了 DHCP 并且配置正确。详细说明参见操作系统用户帮助。
 - ☐ 如果启用**设置使用自动私有的 IP 地址 (APIPA)**，私有的 IP 地址自动指定到网络接口，即使在系统或网络中没有 DHCP 服务器。
 - ☐ 如果不支持动态 DNS 功能，建议选择**手动**并输入 IP 地址。这是因为如果选择**自动**，每次打开打印机时网络接口的 IP 地址会更改，因此，您需要更改打印机端口设置。
5. 要手动分配 IP 地址，输入 IP 地址，子网掩码和默认网关。确保所给的 IP 地址没有与网络上的其它设备的 IP 地址相冲突。

注释:

如果将服务器或路由器功能用于网关，输入用于网关的服务器 IP 地址和路由器地址。如果没有网关，保留默认网关。

6. 当 IP 地址不能通过 DHCP 服务器获取时，您想自动在 169.254.1.1 和 169.254.254.254 之间得到一个私有的地址，对于**设置使用自动私有的 IP 地址 (APIPA)**保留启用。否则，选择**禁用**。
7. 当使用 ping 命令设置 IP 地址时，对于**设置使用 PING**选择启用。当使用 *EpsonNet Config* 设置 IP 地址时，选择**禁用**，这可以防止对 IP 地址意外的更改。

8. 如果使用 DHCP 服务器您想获取 DNS 服务器地址，对于**自动获取 DNS 服务器地址**选择**启用**。

如果您想手动键入 DNS 服务器地址，选择**禁用**然后键入 DNS 服务器的 IP 地址。

9. 如果想使用 DHCP 服务器获取主机名称和局域名称，选择**自动获取主机名称或局域名称**为**启用**。

如果想指定手动，在文本框中输入主机名称和局域名称。

10. 如果想通过支持 动态 DNS 的 DHCP 服务器注册主机名称和局域名称到 DNS 服务器，选择**注册网络接口卡地址到 DNS 服务器**为**启用**。

如果您想直接地注册主机名称和局域名称到 DNS 服务器，选择**直接注册网络接口卡地址到 DNS 服务器**为**启用**。

11. 对于**使用即插即用**，选择**启用**或**禁用**。如果您想要在 Windows Me 或更新的操作系统中使用即插即用功能，则选择**启用**。

12. 如果需要，更改默认的即插即用设备名称。这个设备名称是支持即插即用功能的 Windows 来使用的。

13. 仅对于 Mac OS X:
对于**使用 Bonjour**，选择**启用**或**禁用**。如果选择**启用**，键入 Bonjour 名称和 Bonjour 打印机名称。如果您的网络环境支持 DHCP，您可通用启用此设置在网络上使用打印机。

14. 单击**提交**然后键入口令并升级设置。

注释：

如果在管理员屏幕中已设置管理员名称，输入管理员名为用户名。

15. 如果在屏幕上出现“配置更改完成”的信息时，更新完成。在出现这个信息之前不要关闭浏览器，也不要向打印机发送打印任务。按屏幕指导重新启动打印机。

注释：

☐ 由于在复位打印机后新的 IP 地址生效，因此您需要通过输入新的 IP 地址重新启动 EpsonNet Config。

☐ 仅在您按下**提交**按钮所生效的页面上更改。

开始屏幕

任何用户都可以在浏览器中输入网络接口的 IP 地址作为 URL 来访问下面的屏幕。

注释:

- 如果您的打印机支持此功能，仅出现此项目，且项目名称可能根据型号的不同而不同。
- 有关每个项目的详细信息参见 *EpsonNet Config with Web Browser* 帮助。

索引

主页	链接到开始屏幕。
喜爱	链接到管理员预先定义的站点。
帮助	链接到帮助。
关于	链接到 EpsonNet Config 版权和版本信息。
EPSON 标志	链接到 EPSON 站点 (http://www.epson.com)。

菜单

信息—打印机	
设备	显示打印机设备信息。
耗材	显示耗材的信息。
确认	确认和执行信息页、保存任务和表格叠加。
输入	显示打印纸类型信息。
打印	显示打印信息。
仿真	显示每种类型的仿真信息。
接口	显示打印机接口信息。
信息—网络	
常规	显示网络接口信息。
NetWare	显示关于 NetWare 的信息。
TCP/IP	显示关于 TCP/IP 的信息。
AppleTalk	显示关于 AppleTalk 的信息。
MS 网络	显示有关 Microsoft 网络信息。
IPP	显示关于 IPP 的信息。
SNMP	显示关于 SNMP 的信息。
访问控制	显示关于访问控制的信息。
超时	显示关于超时的信息。
时间	显示关于时间的信息。
EDM	显示 EDM 代理信息。
配置—打印机 *	
输入	更改输入设置。
打印	更改打印设置。
仿真	更改仿真设置。
接口	更改接口设置。
配置—网络	
NetWare	配置 NetWare 的可用设置。
TCP/IP	配置需要的 TCP/IP 设置和方式。
AppleTalk	配置需要的 AppleTalk 设置。

MS 网络	配置需要的 Microsoft 网络设置。
IPP	配置需要的 IPP 设置。
SNMP	配置需要的 SNMP 设置。
访问控制	配置需要的访问控制设置。
超时	配置需要的超时设置。
时间	配置需要的时间设置。
配置—安全屏幕*	
端口控制	对每一个 LPR, RAW, FTP, 和 IPP 端口可选择启用或禁用。
SSL/TLS 通信设置	配置想要的 SSL/TLS 通信设置
CA 证书	输入或删除 CA 证书。
服务器证书	管理服务器证书。
配置—选件	
管理员	输入管理员名称和链接到喜爱的网站。
复位	复位打印机并返回到默认设置。
口令	设定口令保护设置。

* 大幅面喷墨打印机不支持此功能。

EpsonNet Print

关于 EpsonNet Print

EpsonNet Print 是一个应用工具程序，提供了在 TCP/IP 网络上 Epson 打印机的对等打印。

通过使用 EpsonNet Print，您既可以搜索在同一网段内的打印机，也可以搜索路由器以外的打印机。您可以从 LPR 标准打印、LPR 扩展打印或高速打印中选择打印方式。

系统需求

下表列出了 EpsonNet Print 的系统要求。

操作系统	Windows Vista Windows XP Home Edition/Professional（带有 Service Pack 1 或更高版本） Windows 2000（带有 Service Pack 4 或更高版本）
CPU	推荐 Pentium II 400 MHz 或更好
内存	64 MB 或更多
硬盘空间	20MB 或更多
显示	800 × 600 屏幕分辨率，256 色或更多

安装 *EpsonNet Print*

按下面的步骤安装 EpsonNet Print。确保将它安装在与网络相连的计算机上。

注释：

如果您的计算机上已经安装了 *EpsonNet Direct Print* (*EpsonNet Print* 的旧版本)，需要在安装 *EpsonNet Print* 版本之前先卸载它（安装程序将引导您卸载 *EpsonNet Direct Print 2*）。

1. 确保关闭所有应用程序。然后将软件 CD 光盘插入到 CD 驱动器中。

注释：

如果网络应用工具 CD 光盘已包含在您的包装中，插入它来替换软件光盘。

2. 软件安装屏幕将自动打开。

如果不出现软件安装屏幕，双击 CD 光盘上的 **EPSETUP.EXE**。

3. 单击**安装网络应用工具**按键。

注释：

如果从网络应用工具 CD 光盘安装软件，可跳过此步。

4. 单击位于 EpsonNet Print 旁边的图标。
5. 按照屏幕说明完成安装。

计算机现在设置使用 LPR 通过 EpsonNet Print 打印。参见下一节安装您的打印机。

Windows Vista/XP/2000 用户

按照以下步骤用添加打印机向导来添加端口。

- ☐ 如果您想通过 DHCP 服务器或路由器为已经自动分配了 IP 地址的打印机增加端口，请参见为分配有动态 IP 地址的打印机增加端口。
- ☐ 如果您想为手动设定了 IP 地址的打印机增加端口，请参见为分配有静态 IP 地址的打印机增加端口。

注释：

- ☐ 确保计算机连接到网络而且正确设置了 TCP/IP。
- ☐ 确保计算机上安装了目标 Epson 打印机的驱动程序。
- ☐ 给打印机指定一个有效的 IP 地址。

为配置有动态 IP 地址的打印机添加端口

1. 对于 Windows Vista: 单击 **开始**，**控制面板**，然后 **打印机**。单击**添加打印机**来启动添加打印机向导。

对于 Windows XP: 单击**开始**，然后选择**打印机和传真**。在打印机任务下，单击**添加打印机**来启动添加打印机向导。单击**下一步**。

对于 Windows 2000: 单击**开始**，指向**设置**并选择**打印机**。在打印机文件夹中双击**添加打印机**来启动添加打印机向导。单击**下一步**。

2. 对于 Windows Vista: 单击**添加本地打印机**。选择**创建新端口**单选按钮，然后从列表中选择 **EpsonNet Print 端口**。单击**下一步**。

对于 Windows XP: 单击**连接在这台计算机的本地打印机上**，清除**自动检测并安装即插即用打印机**复选框，然后单击**下一步**。选择**创建新端口**单选按钮，然后从列表中选择 **EpsonNet Print 端口**。单击**下一步**。

注释:

如果出现以下屏幕，请单击**解除阻止**按钮，然后单击**刷新**按钮来搜索打印机。



对于 Windows 2000: 单击**本地打印机**，清除**自动检测并安装即插即用打印机**复选框，然后单击**下一步**。选择**创建新端口**单选按钮，然后从列表中选择 **EpsonNet Print 端口**。单击**下一步**。

3. 选择目标打印机，然后单击**下一步**。

**注释:**

□ 如果目标打印机不在列表中，单击**刷新**按钮来搜索使用新参数的打印机。

- ❑ 如果您想在其它网段中搜索打印机，单击 **N/W 设置** 按钮。选择**特定网段**复选框，然后输入网段的网络地址和子网掩码以用来搜索。然后单击**添加**按钮。您也可以指定在宣布通讯错误前持续的时间。



4. 确认您想配置的打印机端口的有关信息，然后单击**完成**。



项目	说明
端口类型	<p>下拉菜单中列出了下列项目，您可以选择您所需的端口类型。</p> <p>IP 地址（自动）：自动设置端口。如果打印机自动需要 IP 地址而且计算机和打印机在同一网段中，您就可以选择该端口类型。</p> <p>IP 地址（手动）：使用打印机 IP 地址作为端口名。</p> <p>主机名称（DNS）：使用打印机主机在 DNS 服务器中注册的名称为端口名。</p> <p>MS 网络：使用 NetBIOS 在打印机中注册的名称为端口名称。</p>

项目	说明
端口信息	出现下列项目： - 端口名称（如果端口类型改变了，端口名称和主机名称和 IP 地址也会改变。） - 打印机类型 - 主机名称或 IP 地址 - 协议
完成按钮	注册端口信息到系统，关闭 Add EpsonNetPrint Port Wizard。
后退按钮	返回到打印列表窗口。
取消按钮	关闭 Add EpsonNetPrint Port Wizard。

您需要安装打印机驱动程序。请参见第 86 页的“安装打印机驱动程序”。

为配置有静态 IP 地址的打印机添加端口

1. 对于 Windows Vista: 单击 **开始**，**控制面板**，然后 **打印机**。单击**添加打印机**来启动添加打印机向导。

对于 Windows XP: 单击**开始**，然后选择**打印机和传真**。在打印机任务下，单击**添加打印机**来启动添加打印机向导。单击**下一步**。

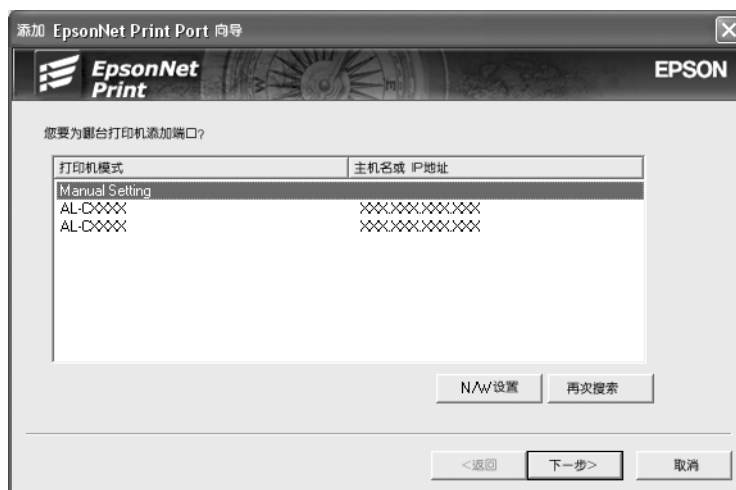
对于 Windows 2000: 单击**开始**，指向**设置**并选择**打印机**。在打印机文件夹中双击**添加打印机**来启动添加打印机向导。单击**下一步**。

2. 对于 Windows Vista: 单击**添加本地打印机**。选择**创建新端口**单选按钮，然后从列表中选择 **EpsonNet Print 端口**。单击**下一步**。

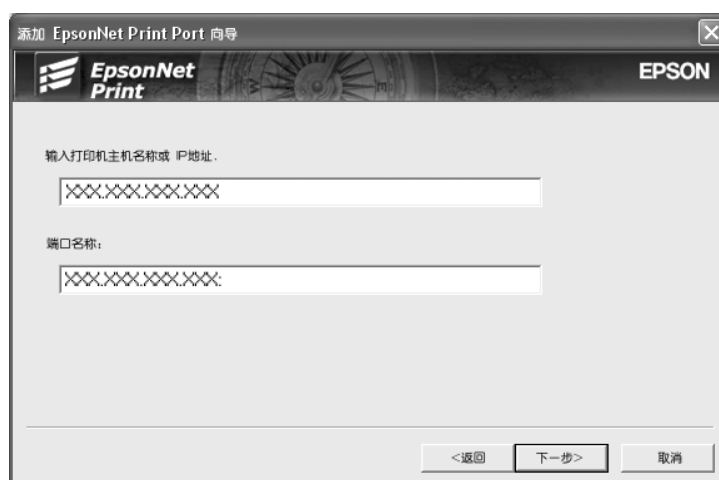
对于 Windows XP: 单击**连接到这台计算机的本地打印机**，清除**自动检测并安装即插即用打印机**复选框，然后单击**下一步**。选择**创建新端口**单选按钮，然后从列表中选择 **EpsonNet Print 端口**。单击**下一步**。

对于 Windows 2000: 单击**本地打印机**，清除**自动检测并安装即插即用打印机**复选框，然后单击**下一步**。选择**创建新端口**单选按钮，然后从列表中选择 **EpsonNet Print 端口**。单击**下一步**。

3. 从列表中选择**手动设置**，然后单击**下一步**。



4. 输入打印机名称，端口名称就会自动输入到端口名称编辑框中。然后单击**下一步**。



5. 确认您想配置的打印机端口的有关信息，然后单击**完成**。



项目	说明
端口信息	出现下列项目： <ul style="list-style-type: none">- 端口名称- 主机名称或 IP 地址- 协议
完成按钮	注册端口信息到系统，关闭 Add EpsonNetPrint Port Wizard。
后退按钮	返回到打印列表窗口。
取消按钮	关闭 Add EpsonNetPrint Port Wizard。

您需要安装打印机驱动程序。请参见第 86 页的“安装打印机驱动程序”。

安装打印机驱动程序

安装随打印机随附的打印机驱动程序。

1. 插入随打印机附送的软件 CD 光盘。
2. 如果出现软件安装屏幕，关闭它。
3. 单击**磁盘**按钮。这时将出现从磁盘安装对话框。
4. 单击**浏览**。
5. 选择光驱，然后双击以您的操作系统命名的文件夹。单击**确定**。

6. 在从磁盘安装对话框中单击**确定**。
7. 选择打印机的型号，然后单击**下一步**。

注释：

如果添加打印机向导提示您选择**保持现有驱动程序**或**替换现有驱动程序**，确保选择**替换现有驱动程序**单选按钮。单击**下一步**。

8. 单击**完成**，并按屏幕指导完成安装。

打印机现在已经准备好对等打印。要配置打印机端口，参见第 87 页的“配置打印机端口”。

配置打印机端口

按照下面的步骤配置打印机端口。根据您的选择打印速度会有不同。

1. 对于 Windows Vista：
单击**开始**，**控制面板**，然后 **打印机**。

对于 Windows XP：
单击**开始**，然后选择**打印机和传真**。

Windows 2000：
单击**开始**，指向**设置**并选择**打印机**。
2. 右击目标打印机，并单击**属性**。
3. Windows Vista/XP/2000：
单击**详细选项**，然后单击**配置端口**按钮。

4. 对所选的端口作适当的设置。



LPR 增强打印:

选择 **LPR 打印** 单选按钮，然后指定队列名称（最多 32 字符）。LPR 增强打印发送打印作业到目标网络打印机，而不必假脱机所有打印数据。LPR 增强打印比 LPR 标准打印要快。

LPR 标准打印:

选择 **确定文件尺寸** 复选框，然后指定队列名称（最多 32 个字符）。打印数据在发送到网络目标打印机之前，数据将在计算机里保存。

注释:

当打印数据大小是 20MB 或更多时，我们推荐使用 LPR 增强打印。

高速打印:

选择 **高速打印 (RAW)** 单选按钮。Epson 高速打印端口发送打印任务到目标网络打印机而不假脱机所有的打印数据。高速打印比其它两种打印方法都要快。

5. 单击 **确定**。

如果选择 **高速打印 (RAW)** 单选按钮，如果打印机不支持高速打印，或连接打印机失败，将出现错误信息。按照信息提示解决问题。

第 4 章

故障查找

一般问题

不能配置网络接口或不能从网络打印。

原因	如何解决
打印机设置或网络设置错误。	首先，按照第 93 页的“打印网络状态页”打印网络状态页中描述来检查是否能打印状态页。如果能打印状态页，检查网络设置，否则将打印机控制面板的接口模式设置为自动或选项。

即使已经为计算机和打印机分配了 IP 地址也不能打印。

原因	如何解决
不仅要手动分配计算机 IP 地址，而且通过自动私有的 IP 地址（APIPA）分配打印机 IP 地址。	分配打印机的 IP 地址与计算机属于相同网段。使用 EpsonNet Config 和打印机控制面板。

不能启动 EpsonNet Config。

原因	如何解决
在安装完 EpsonNet Config 后添加或删除了协议。	卸载 EpsonNet Config 并重新安装它。请参见第 102 页的“卸载软件”和第 70 页的“安装 EpsonNet Config”。

当启动 EpsonNet Config 时出现信息“EpsonNet Config 不能使用，因为没有安装网络”。

原因	如何解决
计算机中没有安装 TCP/IP 和 IPX/SPX 协议。	安装 TCP/IP 或 IPX/SPX 协议。

原因	如何解决
计算机中安装了 TCP/IP 协议，但是 IP 地址设定不正确。	为计算机设置正确的 IP 地址。

当发送设置到网络接口时，出现“不能完成通信配置数据”的信息。

原因	如何解决
当使用拨号路由器是可能发生这种情况。	<p>从安装了 EpsonNet Config 的计算机上运行命令提示符，然后输入下列命令：</p> <p>格式：>ROUTE_ADD_ 网络接口的 IP 地址 _ 计算机的 IP 地址 （下划线代表一个空格）</p> <p>样例：>ROUTE ADD 192.168.192.168 22.33.44.55。</p>

不能启动 Web Browser 中的 EpsonNet Config。

原因	如何解决
没有为网络接口设置 IP 地址。	使用 Windows 或 Macintosh 的 EpsonNet Config、打印机控制面板设置网络接口的 IP 地址。您可以在状态页上检查 IP 地址。请参见 EpsonNet Config 用户指南。

在 EpsonNet Config 对话框中不显示型号和 IP 地址。

原因	如何解决
如果没有设置有效的 IP 地址，在上面提到的在对话框里所指示的项目可能不出现。	<p>设定有效的 IP 地址。</p> <p>从查看菜单中通过选择刷新来刷新状态。</p> <p>增加出现超时之前的时间。要这样做，从工具菜单中选择选项，然后选择超时。请注意这样做会导致 EpsonNet Config 运行更慢。</p>

当使用拨号网络时产生了额外的费用。

原因	如何解决
即使没有使用 NetWare，也将 NetWare 设定为启用。	在 Web Browser 中的 EpsonNet Config 屏幕中将 NetWare 设定为 禁用 。

原因	如何解决
如何获取 IP 地址。 要获取 IP 地址，您需要在您所在的国家 / 地区的 NIC（网络信息中心）申请。	

关于网络环境的特殊问题

Windows 2000 环境

当通过 EpsonNet Print 使用 TCP/IP 打印时出现拨号连接对话框。

原因	如何解决
您已经为因特网连接选择了电话线或调制解调器（Internet Explore 4.0x）。	在消取此对话框后，通常打印结束，但是每一次您打印时信息又出现。使用局域网连接到因特网或手动启动拨号网络。

当启动打印或打开打印机属性对话框时，出现一个通信错误。

原因	如何解决
当您用 NetBEUI 或 IPP 打印时，EPSON Status Monitor 不能使用。	打开打印机属性对话框并单击 选件设置 标签。选择 手动更新打印机选件信息 单选按钮。打开打印机属性对话框，单击 选件设置 标签。然后单击 通知设置 按钮。清除 监视打印状态 复选框。

Macintosh 环境

在选配器中不显示打印机

原因	如何解决
在 AppleTalk 控制面板上，您可能已选择一个“连接通过”错误。	确保在 AppleTalk 控制面板上选择 以太网 ，并确保在选配器中 AppleTalk 激活。同时检查网络环境，包括网络集线器电缆。

Bonjour/Rendezvous 打印机设置被 AppleTalk 打印机设置覆盖。

原因	如何解决
当打印机被使用 Bonjour/Rendezvous 设置后，使用 Apple Talk 来设置的相同打印机。	更改 Apple Talk 打印机名，使得它与 Bonjour/Rendezvous 打印机名不发生冲突。

NetWare 环境

支持 NetWare 基于队列打印的用户

即使客户端已经发送数据到打印机，但是什么也没有打印。

原因	如何解决
客户端可能没有注册，或者网络接口没有被登录到 NetWare 服务器。	确保客户端已经注册为打印队列和打印服务器的用户。同样确保网络接口登录到 NetWare 服务器。

无法正确启动 EpsonNet Config。

原因	如何解决
在您的计算机中安装了 Microsoft NetWare Direct Service。	如果您正在使用 NDS 服务，安装 Novell NetWare Client 服务器。

启动 EpsonNet Config 需要很长时间。

原因	如何解决
安装了 Novell Client 服务器。	在控制面板中双击 网络 ，然后双击不使用与 IPX/SPX 兼容协议的网络适配器。清除与 IPX 有关的项目以解除绑定 IPX。

在 EpsonNet Config 对话框中，在 IPX 网络上的打印机不出现。

原因	如何解决
打印机已关闭。	打开打印机电源。
打印机和安装 EpsonNet Config 的计算机不在同一网段内。	在其它网段搜索网络接口，使用 EpsonNet Config 的搜索选项。
您没有以超级用户登录到目标 NetWare 服务器。	从安装 EpsonNet Config 的计算机以超级用户登录到目标 NetWare 服务器。

不能使用 EPSON Status Monitor 监视打印机

原因	如何解决
对于 Windows 使用 EpsonNet Config 为打印机设置 NDS 打印服务器。	用 NetWare 管理员重新对打印服务器分配打印机。

不支持 NetWare 基于队列打印的用户

即使客户端已经发送数据到打印机，但是什么也没有打印。

原因	如何解决
客户端可能没有注册，或者网络接口可能工作不正常。	确保客户端以 NetWare 服务器用户身份注册。另外，确保网络接口正常工作。

打印网络状态页

在开始配置网络接口之前，确保先打印网络状态页，它包含有重要信息如当前配置和网络接口的 MAC 地址。

按下列步骤打印网络状态页。

注释：

如果打印机没有液晶显示屏，您不能使用下面步骤打印状态页。参见用户指南可获得如何打印状态页的指导。

1. 在打印机控制面板上按一次 **Enter** 按键进入 SelecType 模式。液晶显示屏显示 Information Menu （信息菜单）。
2. 按下回车按键。
3. 按向下按键直到液晶显示屏上出现网络状态页。
4. 最后，按回车按键打印网络状态页。

注释：

- ☐ 在下面情况下不能打印网络状态页：打印机已经开始打印、打印机掉线或打印机没有就绪。
- ☐ 关于打印机控制面板的详细信息请参见用户指南。

打印网络状态页（大幅面喷墨打印机）

在开始配置网络接口之前，确保先打印网络状态页，它包含有重要信息如当前配置和网络接口的 MAC 地址。

要打印网络状态页，按下列步骤。

注释：

如果打印机没有液晶显示屏，您不能使用下面步骤打印状态页。参见用户指南可获得如何打印状态页的指导。

1. 在打印机控制面板上按**向右**按键一次可进入 **菜单**模式。
2. 按下**向上**或**向下**按键直到**打印测试**出现。然后按下**回车**按键。
3. 按**向下**按键直到液晶显示屏上出现**网络状态页**。然后按下**回车**按键。
4. 最后，按**回车**按键打印网络状态页。

注释：

- ☐ 在下面情况下不能打印网络状态页：打印机已经开始打印、打印机掉线或打印机没有就绪。
- ☐ 关于打印机控制面板的详细信息请参见用户指南。

初始化您的打印机

要初始化您的打印机，先按下控制面板上的**作业取消**按键再打开打印机。

注释：

一些打印机机型不支持此功能。



注意：

注意用这种方法初始化打印机将清除对打印机所有的更改和网络设置。所以，除非在忘记了 *EpsonNet Config* 口令的情况下，不要初始化您的打印机。

重新格式化硬盘驱动器

按照下面的步骤重新格式化硬盘驱动器。

注释:

一些打印机机型不支持此功能。

1. 确认打印机已关闭。
2. 开启打印机时同时按住**向下**按键。
3. 当液晶显示屏上出现 Support Mode (**支持模式**) 信息时, 在支持菜单中选择 HDD Format (**HDD 格式化**)。

注释:

- 在重新格式化完硬盘驱动器后, 打印机将自动重新启动。
- 当您仅仅想要擦除从 *Adobe PostScript 3 (PS3)* 选件中的字体时, 按照步骤 1 至 3。当安装了 *Adobe PostScript 3* 选件 ROM 时, 选择 **PS3 HDD 初始化**。
- 当从不同的打印机安装硬盘驱动器时, 使用这个功能格式化它。

第 5 章

管理员技巧

在打印机控制面板上设置 IP 地址

将打印机连接到网络后，您需要为网络接口设置 IP 地址。

要从控制面板上设置 IP 地址、子网掩码和默认网关，按下列步骤。

注释：

如果使用的打印机没有液晶显示屏，您不能使用下面步骤。

1. 打开打印机电源。
2. 在打印机控制面板上按一次 **Enter** 按键进入 SelecType 模式。液晶显示屏显示 Information Menu（信息菜单）。
3. 按下向上或向下按键直到 Network Menu（网络菜单）出现。然后按下回车按键。
4. 查看 Network I/F = On（网络接口 = 开）是否出现。

如果出现的是 Network I/F = Off（网络接口 = 关），按回车按键，然后按向上或向下按键来更改为 Network I/F = On（网络接口 = 开）。然后按回车按键，关闭打印机电源，等待 5 秒钟以上，然后再打开打印机电源。

5. 按向上或向下按键直到出现 Get IP Address = Auto（获取 IP 地址 = 自动）。按下回车按键，然后按向上或向下按键可更改为 Get IP Address = Panel（获取 IP 地址 = 面板）。然后按下回车按键。您可以使用下面的方法获取 IP 地址。

- ☐ 当使用打印机控制面板设置 IP 地址、子网掩码和默认网关时，选择**面板**。
- ☐ 当从 DHCP 服务器获取 IP 地址时选择**自动**。无论什么时候打印机复位或启动都可以从 DHCP 服务器获取 IP 地址。
- ☐ 当使用 arp/ping 命令设置 IP 地址时选择**PING**。网络接口使用 arp/ping 命令设置的 IP 地址。当打印机复位或关闭再开启时设置可用。

注释：

- ☐ 要使用 **Auto**（自动），网络必须正确配置 DHCP 服务器。详细指导请参见操作系统的用户帮助。

❑ 仅当使用 *arp/ping* 命令设置 IP 地址时选择 *PING*。

6. 按下向上或向下按键直到 IP =xxx.xxx.xxx.xxx 出现。按下回车按键。
7. 按下向上或向下按键直到期望的值出现。然后按下回车按键来设定这个值。

注释：

重复步骤 7 和 8 来设定 IP 地址、子网掩码和默认网关。

8. 按下开始按键以退出控制面板菜单。
9. 关闭打印机然后再重新打开电源。确保等到初始化结束。

打印网络状态页以确认新的 IP 地址。

注释：

- ❑ 在使用 Web 浏览器中的 *EpsonNet Config* 之前您必须首先设定 IP 地址。
- ❑ 关于打印机控制面板的详细信息请参见用户指南。

网络菜单

下面是在打印机控制面板上进行网络设置的项目。

项目	设置
网络接口	开，关
获取 IP 地址	面板，自动，PING
IP	0.0.0.1 to 255.255.255.254
SM	0.0.0.0 to 255.255.255.255
GW	0.0.0.0 to 255.255.255.255
NetWare	开，关
AppleTalk	开，关
MS Network	开，关
WSD	开，关
LLTD	开，关
Bonjour	开，关

项目	设置
Link Speed	Auto, 100 Full, 100 Half, 10 Full, 10 Half
Buffer Size	Normal, Maximum, Minimum

注释:

- ☐ 要激活网络菜单设置，您必须关闭打印机 5 秒后再开启。或者，您可以按用户指南中“复位菜单”的描述执行复位所有操作。
- ☐ 复位打印机将清除所有打印任务。当复位打印机时确保准备指示灯没有闪烁。

AUX 菜单

此菜单可让您从打印机的控制面板上控制选件接口设置。

注释:

AUX 菜单只有在选件接口已安装时出现。

项目	设置
AUX 接口	开, 关
获取 IP 地址 *	面板, 自动, PING
IP*	0.0.0.0 to 255.255.255.254
SM*	0.0.0.0 to 255.255.255.255
GW*	0.0.0.0 to 255.255.255.255
NetWare*	On, Off
AppleTalk*	On, Off
MS Network*	On, Off
Bonjour*	On, Off
AUX Init*	—
缓冲区大小 *	一般, 最大, 最小

* 仅当 AUX I/F 设置选择为开时可用。

AUX 接口

当安装了接口卡时可以让您激活或禁用 AUX 接口。

缓冲区大小

决定用来接收数据和打印数据的内存量。如果选择**最大**，更多内存将分配用来接收数据。如果选择**最小**，更多内存将分配用来打印数据。

注释：

- ❑ 要激活缓冲区大小设置，您必须关闭打印机 5 秒后再开启。或者，您可以按用户指南中复位菜单撰写的描述执行复位所有操作。
- ❑ 复位打印机将清除所有打印任务。当复位打印机时确保准备指示灯没有闪烁。

在打印机控制面板上设置 IP 地址（大幅面喷墨打印机）

将打印机连接到网络后，您需要为网络接口设置 IP 地址。

要从控制面板上设置 IP 地址、子网掩码和默认网关，按下列步骤。

1. 打开打印机电源。
2. 在打印机控制面板上按一次**向右**按键，显示**菜单**。
3. 按**向下**按键直到**网络设置**出现。然后按下**向右**按键。
4. 选择**网络设置**，然后按**向右**按键。
5. 选择**启用**，然后按**回车**按键可启用网络设置菜单。
6. 按**向左**按键，显示**网络设置**菜单。
7. 按**向下**按键，选择**IP 地址设置**，然后按**向右**按键。您可以使用下面的方法获取 IP 地址。
 - ❑ 当从 DHCP 服务器获取 IP 地址时选择**自动**。无论什么时候打印机复位或启动都可以从 DHCP 服务器获取 IP 地址。
 - ❑ 当使用打印机控制面板设置 IP 地址、子网掩码和默认网关时，选择**面板**。

注释：

- ❑ 要使用**自动**，网络必须正确配置 DHCP 服务器。详细指导请参见操作系统的用户帮助。
- ❑ 仅当使用 `arp/ping` 命令设置 IP 地址时选择 **PING**。

8. 选择 PANEL（面板），然后按回车按钮。按向左按钮，返回到网络设置菜单。
9. 按向下按钮，选择 IP，SM，或 GW，然后按向右按钮。
10. 在 IP 地址屏幕上，按向上或向下按钮直到期望的值出现。然后按下向右按钮。
11. 在 IP 地址屏幕上，按向上或向下按钮直到期望的值出现。然后按下回车按钮。
12. 在默认网关屏幕上，按向上或向下按钮直到期望的值出现。然后按下回车按钮来设定此值。
13. 按向左按钮 2 次，以退出控制面板菜单。
14. 关闭打印机然后再重新打开电源。确保等到初始化结束。

打印网络状态页以确认新的 IP 地址。

注释：

- 在使用 Web 浏览器中的 *EpsonNet Config* 之前您必须首先设定 IP 地址。
- 关于打印机控制面板的详细信息请参见用户指南。

网络设置菜单

下面是在打印机控制面板上进行网络设置的项目。

注释：

根据打印机的型号可用的设置可能不同。

项目	设置
网络设置	禁用， 启用
IP 地址设置 *	自动， 面板， PING
IP*	0.0.0.0 to 255,255,255,254
SM*	0.0.0.0 to 255.255.255.255
GW*	0.0.0.0 to 255.255.255.255
AppleTalk*	开， 关
MS Network*	开， 关
Bonjour*	开， 关
初始化网络设置 *	执行

* 仅当**网络设置**选择为**启用**时可用。

关于使用拨号路由器的介绍

本节描述了关于使用 拨号路由器的介绍。

如果 DHCP 被用来分配打印机的 IP 地址且不支持动态 DNS 功能，在每次打开打印机时打需要更改打印机端口设置。所以，我们推荐使用下面方法中的一个，为网络接口设置有效的 IP 地址。

- ☐ 手动为网络接口设定 IP 地址。使用 EpsonNet Config。详细信息请参见 EpsonNet Config 用户指南。
- ☐ 通过使用 DHCP 的功能的绑定指定网络接口。
- ☐ 设置 DHCP 功能的专用地址。

注释：

- ☐ 如果您不想进行这些步骤，请使用 NetBEUI 打印。
- ☐ 关于 DHCP 功能的 *scorp* 范围、绑定、专用地址的详细信息请参见拨号路由器的手册。

即插即用功能

当将打印机连接到网络上时，打印机将在自动被分配 IP 地址，并且在**我的网络位置**文件夹中出现打印机图标。双击打印机图标，可以访问 EpsonNet Config with Web Browser 可获取关于打印机的基本信息，如制造商、型号名、位置和管理员名称。

用鼠标右击**我的网络位置**文件夹中的打印机图标，并选择**属性**。您可检查网络接口的简要信息。

注释：

在使用即插即用功能之前，您必须在 *EpsonNet Config* 中启用即插即用功能。详细信息请参见 *EpsonNet Config* 用户指南 或第 74 页的“使用基于网络浏览器的 *EpsonNet Config* 配置网络接口”。

卸载软件

请按照以下步骤卸载网络软件。

Windows Vista

1. 单击**开始**，**控制面板**，然后单击**卸载程序**。
2. 选择您想要卸载的工具并单击**卸载 / 更改**按钮。
3. 按照屏幕提示完成卸载。

Windows 2000

1. 单击**开始**，指向**设置**并选择**控制面板**。
2. 双击**添加 / 删除程序**图标。
3. 选择您想要卸载的工具并单击**更改 / 删除**按钮。
4. 按照屏幕提示完成卸载。

Windows XP

1. 单击**开始**，指向**控制面板**，然后单击**添加 / 删除程序**。
2. 单击**更改或删除程序**图标。
3. 选择您想要卸载的工具并单击**更改 / 删除**按钮。
4. 按照屏幕提示完成卸载。

Macintosh

1. 双击 **EpsonNet Config 安装器**图标。
2. 单击**继续**按钮。
3. 在许可证对话框中，阅读许可协议，然后单击**接受**按钮。
4. 从下拉菜单中选择**清除安装**。
5. 单击**清除安装**按钮。
6. 按照屏幕提示完成卸载。

注释：

您可以通过把目标文件夹拖曳到废纸篓中来卸载软件。

索引

A

安装

- EpsonNet Print, 80
- EpsonNet 配置 (Macintosh), 72
- EpsonNet 配置 (Windows), 70

B

- Bindery 仿真, 55
- 拨号路由器, 101
- 拨号网络, 66

C

- 操作环境, 10
- 初始化打印机, 94

D

- 打印服务器模式, 54, 55, 56, 66
- 动态 DNS, 76

E

- EpsonNet
 - 打印, 79
 - 配置 (Macintosh), 72
 - 配置 (Web 浏览器), 73
 - 配置 (Windows), 69

F

- 复位, 79

J

- 即插即用, 76
- IntranetWare, 55, 56
- IP 地址, 74, 91, 96, 99

L

- 路由器, 75

M

- 默认网关, 75

N

- NDS, 55
- NetWare
 - 3. x, 55, 56
 - 4. x, 55, 56, 59, 61
 - 5. x, 56, 61
 - 6. 0, 56, 61

P

- PCONSOLE, 56

R

- RJ-45 连接器, 14

S

- 设置 IP 地址, 74, 96, 99
- 使用打印机
 - Macintosh, 50
 - NetWare, 53
 - Windows 2000, 45
 - Windows Vista, 34
 - Windows XP, 39

T

- TCP/IP, 75

W

- 网络状态页, 93

X

- 协议, 10

Y

远程打印机模式, 54, 56, 59, 61, 66

Z

自动私有的 IP 地址 (APIPA), 75

子网掩码, 75