

# 网络指南

---

NPD4347-00 SC

注释：其它信息，可查看产品本身、产品包装和其他形式的资料，包括爱普生（中国）有限公司网站：<http://www.epson.com.cn>。

请妥善保管此说明书（保留备用）。安装、使用产品前请阅读使用说明。

## 版权和商标

版权所有，翻版必究

No part of this publication may be reproduced, stored in a retrieval system, or transmitted in any form or by any means, mechanical, photocopying, recording, or otherwise, without the prior written permission of Seiko Epson Corporation. No patent liability is assumed with respect to the use of the information contained herein. Neither is any liability assumed for damages resulting from the use of the information contained herein.

Neither Seiko Epson Corporation nor its affiliates shall be liable to the purchaser of this product or third parties for damages, losses, costs, or expenses incurred by purchaser or third parties as a result of: accident, misuse, or abuse of this product or unauthorized modifications, repairs, or alterations to this product, or (excluding the U.S.) failure to strictly comply with Seiko Epson Corporation's operating and maintenance instructions.

Seiko Epson Corporation and its affiliates shall not be liable against any damages or problems arising from the use of any options or any consumable products other than those designated as Original Epson Products or Epson Approved Products by Seiko Epson Corporation.

Features Zoran Corporation Integrated Print System (IPS) for print language emulation.



NEST Office Kit Copyright © 1996, Novell, Inc. All rights reserved.

A part of the ICC Profile contained within this product was created by Gretag Macbeth ProfileMaker. Gretag Macbeth is the registered trademark of Gretag Macbeth Holding AG Logo. ProfileMaker is a trademark of LOGO GmbH.

IBM and PS/2 are registered trademarks of International Business Machines Corporation.

Microsoft®, Windows®, and Windows Vista® are registered trademarks of Microsoft Corporation.

Apple®, Macintosh®, Mac®, Mac OS®, AppleTalk®, and Bonjour® are registered trademarks of Apple, Inc. Apple Chancery, Chicago, Geneva, Hoefler Text, Monaco and New York are trademarks or registered trademarks of Apple, Inc.

EPSON and EPSON ESC/P are registered trademarks and EPSON AcuLaser and EPSON ESC/P 2 are trademarks of Seiko Epson Corporation.

Monotype is a trademark of Monotype Imaging, Inc. registered in the United States Patent and Trademark Office and may be registered in certain jurisdictions.

The UFST® (Universal Font Scaling Technology™) product is Monotype Imaging's scalable font rendering subsystem for printer devices.

MicroType® font compression technology from Monotype Imaging works with the UFST® font rendering subsystem to significantly reduce font file sizes.

Monotype Imaging's MicroType® font format is a MicroType-compressed font format.

CG Omega, CG Times, Garamond Antiqua, Garamond Halbfett, Garamond Kursiv, Garamond Halbfett Kursiv are trademarks of Monotype Imaging, Inc. and may be registered in certain jurisdictions.

Scalable type outlines are licensed from Monotype Imaging, Inc.

Albertus, Arial, Coronet, Gillsans, and Times New Roman are trademarks of The Monotype Corporation registered in the United States Patent and Trademark Office and may be registered in certain jurisdictions.

ITC Avant Garde Gothic, ITC Bookman, ITC Zapf-Chancery, and ITC ZapfDingbats are trademarks of International Typeface Corporation registered in the United States Patent and Trademark Office and may be registered in certain jurisdictions.

Clarendon, Helvetica, Palatino, Times and Univers are registered trademarks of Heidelberger Druckmaschinen AG, which may be registered in certain jurisdictions, exclusively licensed through Linotype Library GmbH, a wholly owned subsidiary of Heidelberger Druckmaschinen AG.

Wingdings is a registered trademark of Microsoft Corporation in the United States and other countries.

Marigold is a trademark of Arthur Baker and may be registered in some jurisdictions.

Antique Olive is a trademark of Marcel Olive and may be registered in certain jurisdictions.

HP and HP LaserJet are registered trademarks of the Hewlett-Packard Company.

PCL is a registered trademark of Hewlett-Packard Company.

Adobe, the Adobe logo and PostScript3 are trademarks of Adobe Systems Incorporated, which may be registered in certain jurisdictions.

CompactFlash is a trademark of SanDisk Corporation, registered in the United States and other countries.

This product includes software developed by the University of California, Berkeley, and its contributors.

This product includes RSA BSAFE® Cryptographic software from RSA Security Inc.  
RSA, BSAFE are either registered trademarks or trademarks of RSA Security Inc. in the United States and/or other countries.  
RSA Security Inc. All rights reserved.



*General Notice: Other product names used herein are for identification purposes only and may be trademarks of their respective owners. Epson disclaims any and all rights in those marks.*

Copyright © 2010 Seiko Epson Corporation. All rights reserved.

本产品信息如有更改，恕不另行通知。

对其中涉及的描述和图像，以包装箱内实际内容为准，在中国法律法规允许的范围内，爱普生（中国）有限公司保留解释权。

本产品、相关资料及光盘以针对在大陆地区销售产品的中文内容为准。英文及其他语种内容针对全球销售产品，仅供用户对照。

本资料仅供参考。除中国现行法律法规规定，爱普生（中国）有限公司不承担任何由于使用本资料而造成的直接或间接损失的责任。

---

# 目录

## 版权和商标

---

## 安全指导

---

警告、注意和注释 . . . . .	9
--------------------	---

## 第 1 章 介绍

---

关于您的打印机 . . . . .	10
关于本手册 . . . . .	10
操作环境 . . . . .	11
打印机支持 NetWare 基于队列打印的用户 . . . . .	11
打印机不支持 NetWare 基于队列打印的用户 . . . . .	13
喷墨打印机 / 大幅面喷墨打印机 . . . . .	14
网络接口的功能 . . . . .	14
网络接口操作 . . . . .	15
状态指示灯 . . . . .	15
网络连接器 . . . . .	16
关于软件 . . . . .	16
术语和概念 . . . . .	17

## 第 2 章 如何

---

概述 . . . . .	18
选择打印方法 . . . . .	19
从 Windows 打印 . . . . .	19
从 Macintosh 打印 . . . . .	19
打印方法的特性 . . . . .	20
在计算机上安装组件 . . . . .	21
关于在计算机上安装组件 . . . . .	21
Windows 7/Vista/Server 2008 . . . . .	22
Windows XP. . . . .	23
Windows Me/98 . . . . .	25
Windows Server 2003 . . . . .	27
Windows 2000. . . . .	28

Windows NT 4.0. . . . .	30
Macintosh . . . . .	33
设置网络接口 . . . . .	33
连接网络接口到网络 . . . . .	33
配置网络接口（对于 Windows 用户） . . . . .	34
配置网络接口（对于 Macintosh 用户） . . . . .	35
安装打印机驱动程序 . . . . .	37
关于安装打印机驱动程序 . . . . .	37
Windows 7/Vista/Server 2008 . . . . .	37
Windows XP. . . . .	41
Windows Me/98 . . . . .	47
Windows Server 2003 . . . . .	49
Windows 2000. . . . .	54
Windows NT 4.0. . . . .	59
Macintosh . . . . .	61
设置 NetWare 用户 . . . . .	63
概述 . . . . .	63
配置网络接口 . . . . .	63

### 第 3 章 网络软件

---

关于 windows 的 EpsonNet Config. . . . .	79
关于 EpsonNet Config. . . . .	79
系统需求 . . . . .	79
安装 EpsonNet Config. . . . .	80
访问 EpsonNet Config 的用户指南 . . . . .	80
关于 Macintosh 的 EpsonNet Config. . . . .	81
关于 EpsonNet Config. . . . .	81
系统需求 . . . . .	81
安装 EpsonNet Config. . . . .	81
访问 EpsonNet Config 的用户指南 . . . . .	82
在 Web 浏览器中的 EpsonNet Config. . . . .	82
关于 EpsonNet Config. . . . .	82
使用基于网络的 EpsonNet Config 配置网络接口 . . . . .	83
开始屏幕 . . . . .	86
EpsonNet Print . . . . .	88
关于 EpsonNet Print . . . . .	88
系统需求 . . . . .	88
安装 EpsonNet Print . . . . .	89
对于 Windows 7/Vista/XP/Server 2008/Server 2003/2000/NT 4.0 用户 . . . . .	89

Windows Me/98/95 的用户 . . . . .	96
配置打印机端口 . . . . .	101

## 第 4 章 故障查找

---

常规问题 . . . . .	103
不能配置网络接口或不能从网络打印。 . . . .	103
即使已经为计算机和打印机分配了 IP 地址也不能打印。 . . . .	103
不能启动 EpsonNet Config。 . . . .	103
当启动 EpsonNet Config 时出现信息 “EpsonNet Config 不能使用”，因为没有安装网络。 103	
当发送设置到网络接口时，出现 “不能完成通讯配置数据” 的信息。 . . . .	104
不能启动 Web Browser 中的 EpsonNet Config 。 . . . .	104
在 EpsonNet Config 对话框中不显示型号和 IP 地址。 . . . .	104
当使用拨号网络时产生了额外的费用。 . . . .	104
关于网络环境的特殊问题 . . . . .	105
Windows Me/98 环境 . . . . .	105
Windows 2000/NT 环境 . . . . .	105
Macintosh 环境 . . . . .	106
NetWare 环境 . . . . .	106
打印网络状态页 . . . . .	107
打印网络状态页 （大幅面喷墨打印机） . . . . .	108
初始化您的打印机 . . . . .	109
重新格式化硬盘驱动器 . . . . .	109

## 第 5 章 管理员技巧

---

在打印机操作面板上设置 IP 地址 . . . . .	110
网络菜单 . . . . .	111
AUX 菜单 . . . . .	112
在打印机操作面板上设置 IP 地址 （大幅面喷墨打印机） . . . . .	113
网络设置菜单 . . . . .	114
关于使用拨号路由器的指导 . . . . .	115
即插即用功能 . . . . .	116
卸载软件 . . . . .	116
Windows 7/Vista/Server 2008 . . . . .	116
Windows XP/Server 2003. . . . .	116
Windows Me/98/95/2000/NT 4.0. . . . .	117
Macintosh . . . . .	117

---

## 附录 A 软件许可条款

---

开放源码软件许可 . . . . .	118
Bonjour .....	118
其他软件许可 . . . . .	125
Info-ZIP 版权和许可 . . . . .	125

## 索引

---



---

## 安全指导

---

### 警告、注意和注释

**警告**

必须小心执行以免伤害人体。

**注意**

必须认真遵守以免损坏设备。

**注释**

包含重要的信息和此产品操作的有用提示。

## 第 1 章

# 介绍

---

## 关于您的打印机

---

您的打印机有一个内置的以太网接口，可用 10Base - T 或 100Base - TX 连接到网上的任何地方。（某些型号，支持 1000Base-T。）内置的以太网接口在此手册中称为网络接口，当连接到网络上时，可自动选择正确的标准。另外，它支持并自动选择 IEEE802.2，IEEE802.3，Ethernet II 和 Ethernet SNAP 网络协议。

因为网络接口支持多方协议并自动检测网络中的协议，所以您可以通过 Microsoft<sup>®</sup> Windows<sup>®</sup> 和 Apple<sup>®</sup> Macintosh<sup>®</sup> 应用程序进行打印。

使用本软件光盘可轻松地在 TCP/IP 网络中配置使用的网络接口并安装打印机驱动程序。您就可以在 TCP/IP 网络上立刻使用打印机。

如果想为 TCP/IP，NetWare，NetBEUI，AppleTalk<sup>®</sup>，IPP 和 SNMP 协议配置网络接口，使用您的产品提供的配置应用工具 EpsonNet Config，可以快速简便地为这些协议配置网络接口。

### 注释：

- ❑ *EpsonNet Config* 应用工具配置网络接口，仅对在网络中存在的协议有用。这不意味着在您的网络和操作系统中，上述的所有协议都可用。根据操作系统和网络配置的不同，网络接口可以使用的协议也不同。
- ❑ 有些打印机不支持 NetWare 基于队列打印。有关详细信息请查阅随附打印机的手册。

## 关于本手册

---

此网络手册包含有关在网络上使用网络接口的信息。它包括如何设置网络接口，如何安装配置软件和更改打印机和计算机的网络设置。

有关打印机的信息，请参见用户指南。

### 注释：

- ❑ 要阅读用户指南，您必须在计算机上安装 Adobe Reader 或 Adobe Acrobat Reader。
- ❑ 本手册是为网络管理员写的。其中包括许多所需要的详细的网络知识和管理员权限。

- ❑ 术语“网络管理员”指的是负责网络维护的人员。在此手册中管理员与“主管”具有相同的意义。
- ❑ 本手册中的“网络接口”是指打印机的内置以太网接口。
- ❑ 在此手册中某些截屏列出的打印机名称可能与您的打印机名称不同。但是用法说明是相同的。
- ❑ 可支持的操作系统依据打印机的型号而不同。有关可支持的操作系统请参见打印机用户指南。

## 操作环境

网络接口支持下面环境。

### 打印机支持 NetWare 基于队列打印的用户

操作系统	版本	协议
Windows 7 Windows Vista Windows XP (Home, Professional) Windows Server 2008 Windows Server 2003	-	TCP/IP (使用 LPR, 标准 TCP/IP 端口, 或 EpsonNet Print)
		IPP
Windows 2000 (Professional, Server)	-	TCP/IP (使用 LPR, 标准 TCP/IP 端口, 或 EpsonNet Print)
		IPP
		NetBEUI
Windows Me	-	TCP/IP (使用 EpsonNet Print)
		IPP
		NetBEUI
Windows 98 Windows 98 SE	-	TCP/IP (使用 EpsonNet Print)
		NetBEUI

操作系统	版本	协议
Windows NT 4.0 (带有 Service Pack 5 或更高版本)	-	TCP/IP (使用 LPR 或 EpsonNet Print)
		NetBEUI
Macintosh	Mac OS X 10.5 或更新版本	Bonjour
		TCP/IP
	Mac OS X 10.4	Bonjour
		TCP/IP
		AppleTalk
	Mac OS X 10.2.4 或更新版本	Rendezvous
		TCP/IP
		AppleTalk
	Mac OS X 10.2 或更新版本	TCP/IP
		AppleTalk
NetWare	3. x	Bindery 模式
	4. x/IntranetWare	NDS 模式
		Bindery 仿真模式
	5. x/6. x	NDS 基于队列打印系统
		NDPS

**注释:**

- ☐ 仅支持 Intel 版本的 Windows NT。
- ☐ 如果在拨号路由环境使用打印机，您必须为打印机设置一个 IP 地址。确保 IP 地址在适合的网段，不正确的 IP 地址可能会导致意料之外的拨号。

## 打印机不支持 NetWare 基于队列打印的用户

操作系统	版本	协议
Windows 7 Windows Vista Windows XP (Home, Professional) Windows Server 2008 Windows Server 2003	-	TCP/IP (使用 LPR, 标准 TCP/IP 端口, 或 EpsonNet Print)
		IPP
Windows 2000 (Professional, Server)	-	TCP/IP (使用 LPR, 标准 TCP/IP 端口, 或 EpsonNet Print)
		IPP
		NetBEUI
Windows Me	-	TCP/IP (使用 EpsonNet Print)
		IPP
		NetBEUI
Windows 98 Windows 98 SE	-	TCP/IP (使用 EpsonNet Print)
		NetBEUI
Windows NT 4.0 (带有 Service Pack 5 或更高版本)	-	TCP/IP (使用 LPR 或 EpsonNet Print)
		NetBEUI
Macintosh	Mac OS X 10.5 或更新版本	Bonjour
		TCP/IP
	Mac OS X 10.4	Bonjour
		TCP/IP
		AppleTalk
	Mac OS X 10.2.4 或更新版本	Rendezvous
		TCP/IP
		AppleTalk
	Mac OS X 10.2 或更新版本	TCP/IP
		AppleTalk
NetWare	5. x/6. x	NDPS

**注释:**

- ☐ 仅支持 Intel 版本的 Windows NT。
- ☐ 如果在拨号路由环境使用打印机，您必须为打印机设置一个 IP 地址。确保 IP 地址在适合的网段，不正确的 IP 地址可能会导致意料之外的拨号。

**喷墨打印机 / 大幅面喷墨打印机**

操作系统	版本	协议
Windows 7 Windows Vista Windows XP (Home, Professional) Windows 2000 (Professional, Server)	-	TCP/IP (使用 LPR, 标准 TCP/IP 端口, 或 EpsonNet Print)
		IPP*
Macintosh	Mac OS X 10.5 或更新版本	Bonjour
		TCP/IP
	Mac OS X 10.4	Bonjour
		TCP/IP
		AppleTalk*
	MMac OS X 10.2.8 或更新	Rendezvous
		TCP/IP
		AppleTalk*

\* 某些型号不支持 IPP 和 AppleTalk。

**网络接口的功能**

- ☐ 使用内置以太网接口连接爱普生打印机到网络，内置以太网接口在此手册中被称为网络接口。
- ☐ 支持多种协议，如 TCP/IP, NetWare, NetBEUI, AppleTalk 和 IPP 协议
- ☐ 支持 10Base-T 和 100Base-TX。(某些型号支持 1000Base-T。)
- ☐ 支持 DHCP。

- ☐ 支持自动私有的 IP 地址 (APIPA)，即使在网络上没有 DHCP 服务器也能自动分配 IP 地址到网络接口。
- ☐ 支持动态 DNS 功能。
- ☐ 支持 SNMP 和 MIB。
- ☐ 支持 SNTP (Simple Network Time Protocol)。
- ☐ 在 Mac OS X 10.2.4 或更新上支持 Rendezvous。
- ☐ 在 Mac OS X 10.4 或更新上支持 Bonjour。

## 网络接口操作

### 状态指示灯

指示灯提供网络接口操作的重要信息。

#### 激光打印机

状态指示灯	数据指示灯	网络状况
灭	绿色	就绪 (10 M link)
灭	绿色 (闪烁)	正在接收信息包 (10 M link)
橙色	绿色	就绪 (100 M link)
橙色	绿色 (闪烁)	正在接收信息包 (100 M link)

#### 喷墨打印机 / 大幅面喷墨打印机 (不支持 1000 Mbps 的通讯模式)

状态指示灯	数据指示灯	网络状况
绿色	黄色	就绪 (10 M link)
绿色	黄色 (闪烁)	正在接收信息包 (10 M link)
红色	黄色	就绪 (100 M link)
红色	黄色 (闪烁)	正在接收信息包 (100 M link)

## 大幅面喷墨打印机（支持 1000 Mbps 通讯的型号）

状态指示灯	数据指示灯	网络状况
红色	黄色	就绪（100 M link）
红色	黄色（闪烁）	正在接收信息包（100 M link）
绿色	黄色	就绪（1000 M link）
绿色	黄色（闪烁）	正在接收信息包（1000 M link）

## 网络连接

RJ-45 连接器：此连接器是用于将以太网电缆连接到网络。您可以在 10Base-T 和 100Base-TX 下使用这种电缆。（某些型号，支持 1000Base-T。）



### 注意：

必须用屏蔽双绞线电缆连接网络接口到网络。

- ☐ 对于 10Base-T 或 100Base-TX 连接，Category-5 或更高
- ☐ 对于 1000Base-T，Category-5e 或更高

## 关于软件

随打印机提供的光盘包含下列网络软件。

### 注释：

所提供的软件依据打印机的型号而不同。

- ☐ EpsEpsonNet Config(对于Windows)是管理员基于Windows的配置应用工具，可以让您为这种协议，如，TCP/IP，NetWare，MS 网络，AppleTalk，IPP 和 SNMP 配置网络接口。请参见第 79 页的“关于 windows 的 EpsonNet Config”。
- ☐ EpsonNet Config(对于Macintosh)是管理员基于Macintosh的配置应用工具，可以让您为 TCP/IP、AppleTalk 和 IPP 配置网络接口。请参见第 81 页的“关于 Macintosh 的 EpsonNet Config”。
- ☐ EpsonNet Config(对于 Web 浏览器)是基于 Web 的配置应用工具，可以让您为 TCP/IP，NetWare，MS Network，AppleTalk，IPP 和 SNMP 配置网络接口。请参见第 82 页的“在 Web 浏览器中的 EpsonNet Config”。



- ❑ EpsonNet Print 是一个应用工具，可以在 Windows 中启用 TCP/IP 打印。（对于 Windows 7/Vista/XP/Server 2008/Server 2003/2000/NT 4.0 也支持 OS 标准 LPR 打印。）请参见第 88 页的 “EpsonNet Print”。

---

## 术语和概念

配置 -- 为设备的正确操作准备环境。配置网络接口是为了与网络上可用的网络协议共同工作。

DHCP-- 动态主机配置协议。此协议是在网络上分配动态的 IP 地址给设备。

EtherTalk-- AppleTalk 控制以太网传输的通讯协议。

ftp-- 用于文件传输的 TCP/IP 应用协议

lpd--TCP/IP 远程打印协议应用程序

打印队列 -- 打印任务在发送至指定打印机之前，作为文件存储的位置。

协议 -- 一种规则，即控制数据和信息如何通过网络进行交换的规则。如果使用不同的协议，计算机和软件不能相互通讯。

远程打印机 -- 一台被连接到网络上的某个地方共享打印机，但是在 NetWare 打印服务器的控制下。

TCP/IP-- 传输控制协议 / 互联网协议，协议的一个层面，提供在网络上节点与节点之间的通讯。

SSL-- 安全套接字层，在 web 服务器和浏览器之间传输数据的安全协议。

## 第 2 章

## 如何

---

### 概述

---

本节描述了在网络中如何设置网络接口的常规步骤。

1. 检查网络接口操作。

检查网络接口的功能和操作，如状态灯和 RJ-45 连接器。详细信息参见第 15 页的“网络接口操作”。

2. 选择打印方法。

选择适合您的网络环境和操作系统的打印方法。如果您不能确定，详细信息请参见第 19 页的“从 Windows 打印”或第 19 页的“从 Macintosh 打印”。

3. 在计算机上安装必要的组件。

确保在计算机上已安装必要的组件（如 TCP/IP、NetBEUI 等等），且已进行计算机的网络设置（如 IP 地址、子网掩码等等）。详细信息参见第 21 页的“关于在计算机上安装组件”。

4. 连接网络接口到网络。

连接网络接口到网络。详细信息参见第 33 页的“连接网络接口到网络”。

5. 配置网络接口，安装打印机驱动程序。

详细信息参见第 34 页的“配置网络接口（对于 Windows 用户）”或第 35 页的“配置网络接口（对于 Macintosh 用户）”。

6. 如果需要，使用 EpsonNet Config 配置网络接口的网络设置。

用 EpsonNet Config 为 TCP/IP、AppleTalk、MS 网络等配置网络接口。对于 Windows 用户，参见第 79 页的“关于 EpsonNet Config”。对于 Macintosh 用户，参见第 81 页的“关于 EpsonNet Config”。

---

## 选择打印方法

### 从 Windows 打印

在您的网络中检查是否有 Windows 7/Vista/XP/Server 2008/Server 2003/2000/NT 打印服务器，然后使用下面的建议。

#### 注释：

在此只介绍推荐的打印方法。有关其他方法的信息，参见第 20 页的“打印方法的特性”。

### 如果 Windows 7/Vista/XP/Server 2008/Server 2003/2000/NT 打印服务器不存在

使用适合您的操作系统的打印方法：

- ☐ 对于 Windows Me/98  
我们推荐通过 EpsonNet Print 进行 TCP/IP 打印。请参见第 88 页的“关于 EpsonNet Print”。
- ☐ 对于 Windows 7/Vista/XP/Server 2008/Server 2003/2000/NT  
我们推荐通过 LPR 进行 TCP/IP 打印。参见第 37 页的“Windows 7/Vista/Server 2008”，第 41 页的“Windows XP”，第 49 页的“Windows Server 2003”，第 54 页的“Windows 2000”，或第 59 页的“Windows NT 4.0”。

### 如果 Windows 7/Vista/XP/Server 2008/Server 2003/2000/NT 打印服务器存在

在服务器上，设置将打印机与 LPR 连接并将其设置为共享打印机。您的客户机就可以使用此共享打印机进行打印。

### 从 Macintosh 打印

#### Mac OS X 10.5 或更新版本

- ☐ Bonjour
- ☐ EPSON TCP/IP

#### Mac OS X 10.4

- ☐ Bonjour
- ☐ EPSON TCP/IP

- ☐ EPSON AppleTalk

### ***Mac OS X 10.2.4 或更新版本***

- ☐ Rendezvous
- ☐ EPSON TCP/IP
- ☐ EPSON AppleTalk

### ***Mac OS X 10.2 或更新版本***

- ☐ EPSON TCP/IP
- ☐ EPSON AppleTalk

## ***打印方法的特性***

本节描述您可选的打印方法的特性。

### ***LPR (TCP/IP) 打印***

#### ***优点***

- ☐ 不需要计算机作为网络接口。
- ☐ 对于 Windows 7/Vista/XP/Server 2008/Server 2003/2000/NT 不需要专用的应用工具。
- ☐ 使用 EPSON Status Monitor 查看打印机状态。
- ☐ 对于 Windows 7/Vista/XP/Server 2008/Server 2003/2000/NT，您可以使用事件创建打印日志。
- ☐ 可以通过路由器打印。

#### ***缺点***

- ☐ 您需要安装 TCP/IP 协议。
- ☐ 对于 Windows Me/98 用户，所有要使用此打印机的计算机都必须安装 EpsonNet Print。

## *Internet 打印*

### *优点*

- ☐ 不需要代理服务器（计算机）。
- ☐ 您可以通过 Internet 进行打印。

### *缺点*

- ☐ 不能使用 EPSON Status Monitor。
- ☐ 需要设置 TCP/IP 和 DNS。
- ☐ 对于 Windows 7/Vista/XP/Server 2008/Server 2003/2000，不能共享 Internet 打印机。

## *Microsoft 网络共享打印*

### *优点*

- ☐ 设置简单（如果安装了 NetBEUI 协议则不需要 IP 地址）。
- ☐ 不需要计算机作为网络接口。
- ☐ 不需要专用的打印应用工具。

### *缺点*

- ☐ 不能使用 EPSON Status Monitor。
- ☐ 不能从路由器打印。
- ☐ 准备开始打印的时间长，因为用来寻找网络打印机需要的时间较长。

---

## *在计算机上安装组件*

### *关于在计算机上安装组件*

在配置网络接口和从计算机打印之前，需要安装必要的组件（例如 TCP/IP, NetBEUI 等等）并根据您想使用的打印方式，给计算机指定 IP 地址和子网掩码。请参见本章中与您所使用的操作系统相应的章节。

**注释:**

- ❑ 在安装过程中可能需要 Windows 操作系统 CD 光盘。
- ❑ 当使用 TCP/IP 或 IPP 打印时，必须为打印机设置 IP 地址、子网掩码和默认网关。

**Windows 7/Vista/Server 2008**

按下面步骤安装必要的组件。

1. 单击**开始**，**控制面板**，然后单击**浏览网络状态和任务**或双击**网络和共享中心**。
2. 单击**本地连接**（Windows 7）或**浏览状态**（Windows Vista/Server 2008），然后单击**属性**按钮。

**注释:**

如果用户帐户控制屏幕出现，单击**是**或**继续**按钮。

3. 检查下列必需的组件是否在列表中。如果已经安装，转至下一章节。



下表列出了使用 EpsonNet Config 配置网络接口的必需组件。

EpsonNet Config 设置屏幕	必需组件
TCP/IP, AppleTalk, IPP, SNMP (IP trap)	Internet 协议 (TCP/IP)

EpsonNet Config 设置屏幕	必需组件
MS 网络	Internet 协议 (TCP/IP)

下表列出了网络打印的必需组件。

打印方式	必需组件
LPR 或 Internet 打印	Internet 协议 (TCP/IP)

- 如果必需组件不在列表中，按下面描述单击**安装**可进行安装。

LPR 或 Internet 打印：

**默认安装 Internet Protocol (TCP/IP)**。您不能对其进行添加或删除。

- LPR 或 Internet 打印

在本地连接属性对话框中双击 **Internet Protocol Version 4 (TCP/IPv4)** 可打开 Internet Protocols Version 4 属性对话框。设置 IP 地址，子网掩码，等等然后单击**确定**。

- 重新启动计算机。

现在必需组件已经安装完毕。转至第 33 页的“连接网络接口到网络”。

## *Windows XP*

对于 Windows XP，按照下面的程序来安装必需的组件。

- 单击**开始**，选择**控制面板**，然后单击**网络和 Internet 连接**。选择**网络连接**。
- 在**局域网或高速 Internet** 下，单击**本地连接**图标。
- 在**网络任务**下，单击**更改本连接的设置**。

4. 检查下列必需的组件是否在列表中。如果已经安装，转至下一章节。



下表列出了使用 EpsonNet Config 配置网络接口的必需组件。

EpsonNet Config 设置屏幕	必需组件
TCP/IP, AppleTalk, IPP, SNMP(IP trap)	Internet 协议 (TCP/IP)
MS 网络	Internet 协议 (TCP/IP)
NetWare, SNMP(IPX trap)*	从 Novell 网站下载最新的 Novell Client 程序

\* 仅对支持 NetWare 基于队列打印的打印机

下表列出了网络打印的必需组件。

打印方式	必需组件
LPR 或 Internet 打印	Internet 协议 (TCP/IP)
Microsoft 网络共享打印	TCP/IP 或 NetBEUI 对于 Microsoft 网络客户
通过 NetWare 服务器打印	从 Novell 网站下载最新的 Novell Client 程序

5. 如果必需组件不在列表中，按下面描述单击**安装**可进行安装。

LPR 或 Internet 打印：  
**默认安装 Internet Protocol (TCP/IP)**。您不能对其进行添加或删除。



Microsoft 网络共享打印

选择**客户机**并单击**添加**。选择 **Microsoft 网络客户端** 并单击**确定**。

通过 NetWare 服务器打印：

从 Novell 网站下载最新的 Novell Client 程序，并将它安装在计算机上。同时也确保安装 IP 或 IPX。详细信息参见 Novell 网站。

6. 对于 LPR, Internet, Microsoft 网络共享打印：  
在本地连接属性对话框中双击 **Internet Protocol (TCP/IP)** 打开 Internet 协议 (TCP/IP) 属性对话框。设置 IP 地址，子网掩码，等等然后单击**确定**。
7. 重新启动计算机。

现在必需组件已经安装完毕。转至第 33 页的“连接网络接口到网络”部分。

## Windows Me/98

对于 Windows Me/98，按照下面的程序来安装必要的组件。

1. 单击**开始**，指向**设置**并选择**控制面板**。
2. 双击**网络**图标。检查在配置菜单中的已安装组件列表是否有下列必要的组件。如果已经安装，转至下一章节。



下表列出了使用 EpsonNet Config 配置网络接口的必需组件。

EpsonNet Config 设置屏幕	必需组件
TCP/IP, AppleTalk, IPP, SNMP(IP trap)	TCP/IP
MS 网络	NetBEUI 或 TCP/IP
NetWare, SNMP(IPX trap)*	从 Novell 网站下载最新的 Novell Client 程序

\* 仅对支持 NetWare 基于队列打印的打印机

**打印机支持 NetWare 基于队列打印的用户的注释说明:**

当使用下面模式时, 不要运行对于 Windows 95/98 3.00 版本和对于 Windows NT 4.50 版本的 Novell Client: NetWare 3.x/4.x Bindery 打印服务器模式、NetWare 3.x 远程打印机模式、NetWare 4.x Bindery 远程打印机模式和 NetWare 4.x/5.x NDS 远程打印机模式。

下表列出了网络打印的必需组件。

打印方式	必需组件
LPR 或 Internet 打印	TCP/IP
Microsoft 网络共享打印	TCP/IP 或 NetBEUI 对于 Microsoft 网络客户
通过 NetWare 服务器打印	从 Novell 网站下载最新的 Novell Client 程序

- 如果必需组件不在列表中, 按下面描述单击**添加**可进行安装。

**LPR 或 Internet 打印**

选择**协议**并单击**添加**。从制造商列表中选择 **Microsoft**, 并从网络协议列表中选择 **TCP/IP**。然后单击**确定**。

**Microsoft 网络共享打印**

要使用 TCP/IP, 参见前面安装 TCP/IP 的描述。

要使用 NetBEUI, 选择**协议** 然后单击 **添加**。从制造商列表中选择 **Microsoft**, 并从网络协议列表中选择 **NetBEUI**。然后单击**确定**。

单击**客户机**并单击**添加**。从制造商列表中选择 **Microsoft**, 并从网络客户端列表中选择 **Microsoft 网络客户端**。然后单击**确定**。

**通过 NetWare 服务器打印:**

从 Novell 网站下载最新的 Novell Client 程序, 并将它安装在计算机上。同时也确保安装 IP 或 IPX。详细信息参见 Novell 网站。

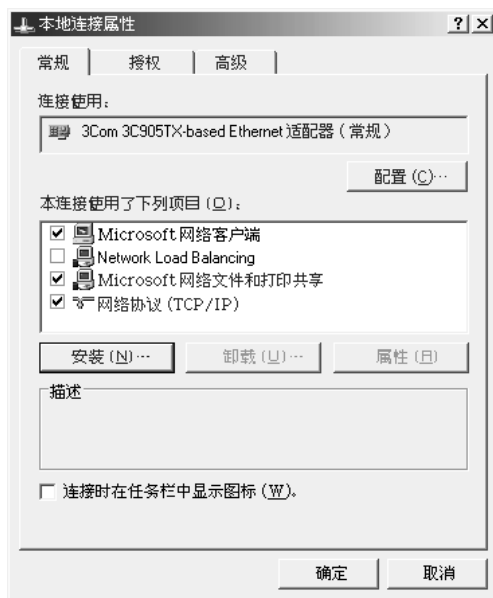
4. 对于 LPR, Internet, Microsoft 网络共享打印:  
在配置菜单上双击 **TCP/IP** 可打开 TCP/IP 属性对话框。设置 IP 地址, 子网掩码, 等等然后单击**确定**。
5. 重新启动计算机。

现在必需组件已经安装完毕。转至第 33 页的“连接网络接口到网络”部分。

## Windows Server 2003

对于 Windows Server 2003, 按照下面的程序来安装必需的组件。

1. 单击**开始**, 指向**控制面板**, 然后选择**网络连接**。单击**本地连接**。
2. 单击**属性**按钮。
3. 检查下列必需的组件是否在列表中。如果已经安装, 转至下一章节。



下表列出了使用 EpsonNet Config 配置网络接口的必需组件。

EpsonNet Config 设置屏幕	必需组件
TCP/IP, AppleTalk, IPP, SNMP(IP trap)	Internet 协议 (TCP/IP)
MS 网络	Internet 协议 (TCP/IP)
NetWare, SNMP(IPX trap)*	从 Novell 网站下载最新的 Novell Client 程序

\* 仅对支持 NetWare 基于队列打印的打印机

下表列出了网络打印的必需组件。

打印方式	必需组件
LPR 或 Internet 打印	Internet 协议 (TCP/IP)
Microsoft 网络共享打印	TCP/IP 或 NetBEUI 对于 Microsoft 网络客户
通过 NetWare 服务器打印	从 Novell 网站下载最新的 Novell Client 程序

- 如果必需组件不在列表中，按下面描述单击**安装**可进行安装。

LPR 或 Internet 打印：

**默认安装 Internet Protocol (TCP/IP)**。您不能对其进行添加或删除。

Microsoft 网络共享打印

选择**客户机**并单击**添加**。选择 **Microsoft 网络客户端**并单击**确定**。

通过 NetWare 服务器打印：

从 Novell 网站下载最新的 Novell Client 程序，并将它安装在计算机上。同时也确保安装 IP 或 IPX。详细信息参见 Novell 网站。

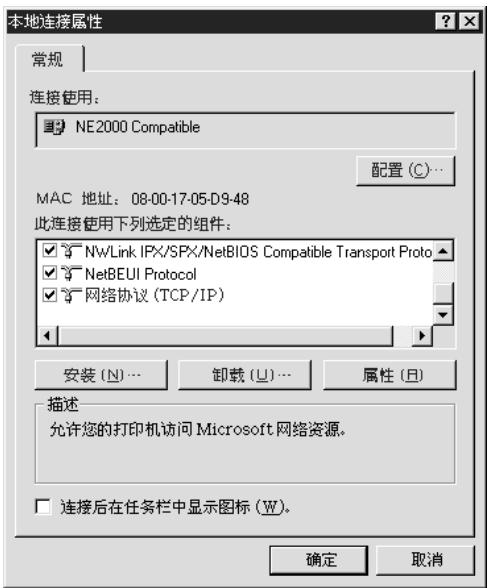
- 对于 LPR, Internet, Microsoft 网络共享打印：  
在本地连接属性对话框中双击 **Internet Protocol (TCP/IP)** 打开 Internet 协议 (TCP/IP) 属性对话框。设置 IP 地址，子网掩码，等等然后单击**确定**。
- 重新启动计算机。

现在必需组件已经安装完毕。转至第 33 页的“连接网络接口到网络”部分。

## Windows 2000

对于 Windows 2000，按照下面的步骤来安装必需的组件。

- 1. 单击**开始**，指向**设置**，然后选择**网络和拨号连接**。这时将出现网络和拨号连接屏幕。
- 2. 用鼠标右键单击期望的网络连接并选择**属性**。
- 3. 检查下列必需的组件是否在列表中。如果已经安装，转至下一章节。



下表列出了使用 EpsonNet Config 配置网络接口的必需组件。

EpsonNet Config 设置屏幕	必需组件
TCP/IP, AppleTalk, IPP, SNMP(IP trap)	Internet 协议 (TCP/IP)
MS 网络	NetBEUI 或 Internet 协议 (TCP/IP)
NetWare, SNMP(IPX trap)*	从 Novell 网站下载最新的 Novell Client 程序

\* 仅对支持 NetWare 基于队列打印的用户

**打印机支持 NetWare 基于队列打印的用户的注释说明：**  
当使用使用下面模式时，不要运行对于 Windows 95/98 3.00 版本和对于 Windows NT 4.50 版本的 Novell Client:NetWare 3.x/4.x Bindery 打印服务器模式、NetWare 3.x 远程打印机模式、NetWare 4.x Bindery 远程打印机模式和 NetWare 4.x/5.x NDS 远程打印机模式。

下表列出了网络打印的必需组件。

打印方式	必需组件
LPR 或 Internet 打印	Internet 协议 (TCP/IP)
Microsoft 网络共享打印	Internet 协议 (TCP/IP) 或 NetBEUI 对于 Microsoft 网络客户
通过 NetWare 服务器打印	从 Novell 网站下载最新的 Novell Client 程序

4. 如果必需组件不在列表中，按下面描述单击**安装**可进行安装。

LPR 或 Internet 打印

选择**协议**并单击**添加**。在选择网络协议对话框中选择 **nternet Protocol (TCP/IP)** 并单击**确定**。

Microsoft 网络共享打印

要使用 Internet 协议，参见前面安装 Internet 协议 (TCP/IP)。

要使用 NetBEUI，选择**协议** 然后单击**添加**。选择 **NetBEUI 协议**并单击**确定**。

选择**客户机**并单击**添加**。选择 **Microsoft 网络客户端**并单击**确定**。

通过 NetWare 服务器打印：

从 Novell 网站下载最新的 Novell Client 程序，并将它安装在计算机上。同时也确保安装 IP 或 IPX。详细信息参见 Novell 网站。

5. 对于 LPR, Internet, Microsoft 网络共享打印：  
在配置菜单上双击 **Internet 协议 (TCP/IP)** 可打开 TCP/IP 属性对话框。设置 IP 地址，子网掩码，等等然后单击**确定**。
6. 重新启动计算机。

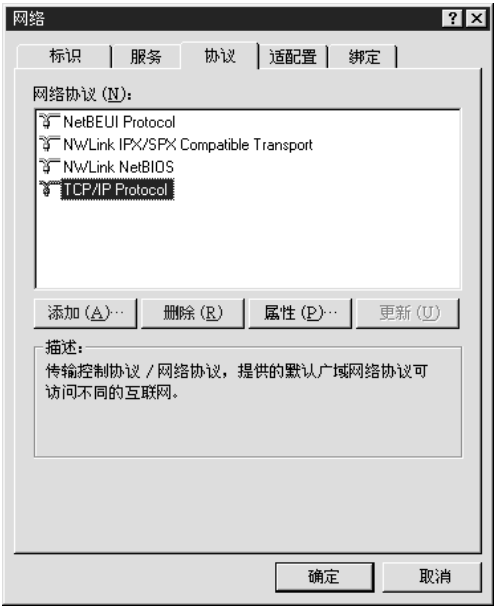
现在必需组件已经安装完毕。转至第 33 页的“连接网络接口到网络”部分。

## *Windows NT 4.0*

对于 Windows NT 4.0，按照下面的步骤来安装必需的组件。

1. 单击**开始**，指向**设置**并选择**控制面板**。
2. 在控制面板中双击**网络**图标。

3. 检查下列必需的组件是否在列表中。如果已经安装，转至下一章节。



下表列出了使用 EpsonNet Config 配置网络接口的必需组件。

EpsonNet Config 设置屏幕	必需组件
TCP/IP, AppleTalk, IPP, SNMP(IP trap)	TCP/IP
MS 网络	NetBEUI 或 TCP/IP
NetWare, SNMP(IPX trap)*	从 Novell 网站下载最新的 Novell Client 程序

\* 仅对支持 NetWare 基于队列打印的打印机

**打印机支持 NetWare 基于队列打印的用户的注释说明:**

当使用使用下面模式时，不要运行对于 Windows 95/98 3.00 版本和对于 Windows NT 4.50 版本的 Novell Client: NetWare 3.x/4.x Bindery 打印服务器模式、NetWare 3.x 远程打印机模式、NetWare 4.x Bindery 远程打印机模式和 NetWare 4.x/5.x NDS 远程打印机模式。

下表列出了网络打印的必需组件。

打印方式	必需组件
LPR 或 Internet 打印	协议菜单 :TCP/IP 服务器菜单: Microsoft TCP/IP 打印

打印方式	必需组件
Microsoft 网络共享打印	协议菜单 :TCP/IP 或 NetBEUI 服务器菜单: 工作站
通过 NetWare 服务器打印	从 Novell 网站下载最新的 Novell Client 程序

4. 如果必需组件不在列表中，按下面描述单击**添加**以安装它们。

LPR 或 Internet 打印

选择**协议**图标，然后单击**添加**。从列表中选择 **TCP/IP** 并单击**确定**。设置 IP 地址，子网掩码，等等然后单击**确定**。

选择**服务器**图标，然后单击**添加**。从列表中选择 **Microsoft TCP/IP 打印**然后单击**确定**。

Microsoft 网络共享打印

要使用 TCP/IP, 参见前面安装 TCP/IP 的描述。

要使用 NetBEUI, 选择**协议**然后单击**添加**。从列表中选择 **NetBEUI** 然后单击**确定**。

选择**服务器**图标，然后单击**添加**。从列表中选择**工作站**并单击**确定**。

通过 NetWare 服务器打印:

从 Novell 网站下载最新的 Novell Client 程序，并将它安装在计算机上。同时也确保安装 IP 或 IPX。详细信息参见 Novell 网站。



5. 重新启动计算机。



现在必需组件已经安装完毕。转至第 33 页的“连接网络接口到网络”部分。

## Macintosh

按下面步骤指定 IP 地址、子网掩码等到 Macintosh。

### 注释:

对于 Macintosh, 要使用 AppleTalk 协议和配置 EpsonNet Config 的网络接口打印, 在 AppleTalk 控制面板上或在 AppleTalk 标签上, 选择以太网或内部以太网。然后对于 Macintosh 使用 EpsonNet Config 配置网络接口。

## Mac OS X

1. 从 Apple 菜单中, 选择**系统参数**。
2. 打开**网络**控制面板。单击 TCP/IP 标签。

### 注释:

对于 Mac OS X 10.5 或更新, 选择**以太网**作为网络操作面板的连接方式, 从配置菜单选择方式可分配 IP 地址, 然后分配 IP 地址。

3. 从显示的下拉菜单中选择**内置以太网**。
4. 如果需要, 指定 IP 地址和其他设置。
5. 单击**现在应用**按钮可保存任何更改。

转至第 33 页的“连接网络接口到网络”部分。

---

## 设置网络接口

### 连接网络接口到网络

按照下面的指示将网络接口连接到网络上。

1. 确保打印机电源关闭。
2. 将网络电缆的一端连接到网络接口的 RJ45 连接器上, 另一端连接到网络上。

**注意：**

- ❑ 必须用屏蔽双绞线电缆连接网络接口到网络。

- 对于 10Base-T 或 100Base-TX, Category-5 或更高

- 对于 1000Base-T 连, Category-5e 或更高

- ❑ 不要将网络接口与计算机直接连接。确保使用集线器将网络接口连接到网络上。

**注释：**

可使用 10Base-T 和 100Base-TX。（某些型号支持 1000Base-T。）当打印大量数据时，建议使用带有网络通讯指示灯的高速网络。

3. 打开打印机电源。状态指示灯熄灭后，打印网络状态页。

**注意：**

在关闭打印机后，请等待状态指示灯熄灭后再打开打印机；否则网络接口可能不正常工作。

**Mac OS X 10.2.4 或更高版本用户注释说明：**

因为打印机支持 Bonjour/Rendezvous 且默认为开，所以只需将打印机连接到网络上即可使用。如果您想禁用 Bonjour/Rendezvous 设置，使用打印机操作面板。详细信息参见第 110 页的“在打印机操作面板上设置 IP 地址”或第 113 页的“在打印机操作面板上设置 IP 地址（大幅面喷墨打印机）”。

现在，您可以配置在 TCP/IP 网络上使用的网络接口，并安装打印机驱动程序。

如果正使用 Windows，参见第 34 页的“配置网络接口（对于 Windows 用户）”。

如果正使用 Macintosh，参见第 35 页的“配置网络接口（对于 Macintosh 用户）”。

## 配置网络接口（对于 Windows 用户）

使用 TCP/IP 网络上使用的网络接口进行设置，并在计算机上安装打印机驱动程序。

1. 在 CD 光驱中插入打印机软件光盘。
2. Epson Install Navi 屏幕自动打开。

如果没有出现 Epson Install Navi 屏幕，双击 CD 光盘上的 EPSETUP.EXE。

3. 确保关闭所有的应用程序，然后单击**简易安装**图标。
4. 此软件许可协议屏幕出现。选择**同意**单选按钮，然后单击**下一步**按钮。
5. 选择**以太网连接**单选按钮，然后单击**下一步**按钮。

**注释：**

如果您的打印机是通过 USB 电缆连接到计算机，选择 **USB 连接** 单选按钮。然后按屏幕提示操作。

6. 确保打印机已连接到网络（一个集线器或路由器），然后单击**下一步**按钮。

**注释：**

如果 Windows 安全报警屏幕出现，请单击**允许访问**或**解除阻止**按钮，否则，EpsonNet Setup 屏幕上不列出此打印机。

7. EpsonNet Setup 启动。

按照屏幕说明完成安装。

## 配置网络接口（对于 Macintosh 用户）

使用 TCP/IP 网络上使用的网络接口进行设置，并在计算机上安装打印机驱动程序。

1. 在 CD 光驱中插入打印机软件光盘。

EPSON 文件夹自动打开。

2. 在 EPSON 文件夹中双击 **Install Navi** 图标。

Epson Install Navi 屏幕打开。

3. 确保关闭所有的应用程序，然后单击**简易安装**图标。
4. 此软件许可协议屏幕出现。选择**同意**单选按钮，然后单击**下一步**按钮。
5. 选择**以太网连接**单选按钮，然后单击**下一步**按钮。

**注释：**

如果您的打印机是通过 USB 电缆连接到计算机，选择 **USB 连接** 单选按钮。然后按屏幕提示操作。

6. 确保打印机已连接到网络（一个集线器或路由器），然后单击**下一步**按钮。
7. 在确认屏幕上输入口令。
8. 在软件许可协议屏幕上单击**继续**按钮。
9. 单击**同意**按钮同意软件许可协议项目。
10. 单击**安装**按钮可启动安装打印机驱动程序。
11. 单击**退出**按钮可完成打印机驱动程序安装。
12. EpsonNet Setup 启动。按照屏幕说明完成安装。

## 安装打印机

### Mac OS X 10.5 或更新版本

1. 打开**系统预置**。
2. 打开**打印和传真**。
3. 单击 + 按钮可添加一台新打印机。
4. 选择用 Bonjour 连接的想用的打印机型号。

#### **注释：**

如果您的打印机没有显示连接描述，单击**更多打印机**，从列表中选择连接描述，然后选择打印机型号。

5. 单击**添加**。

现在您可以在 TCP/IP 网络中使用打印机了。

#### **注释：**

如果您的产品支持扫描功能，请参见产品的**用户指南**手册进行设置。

### Mac OS X 10.4 或更低版本

1. 打开**应用程序**文件夹。
2. 打开**实用工具**文件夹。

3. 打开 **Print Center**（对于 Mac OS X 10.2 或更低版本）或 **打印机设置应用工具**（对于 Mac OS X 10.3 或更新），然后单击**添加**。
4. 对于 Mac OS X 10.4，选择与 Bonjour 连接的打印机型号。  
对于 Mac OS X 10.2 或 10.3，从下拉列表中选择 **Rendezvous**，然后从列表中选择打印机型号。

**注释：**

对于 Mac OS X 10.4，如果您的打印机没有显示连接描述，单击**更多打印机**，从列表中选择连接描述，然后选择打印机型号。

5. 单击**添加**。

现在您可以在 TCP/IP 网络中使用打印机了。

**注释：**

如果您的产品支持扫描功能，请参见产品的**用户指南手册**进行设置。

---

## 安装打印机驱动程序

### 关于安装打印机驱动程序

要在网络打印机上打印，您需要在计算机上安装打印机驱动程序。请参见本章中与您所使用的操作系统相应的章节。

### Windows 7/Vista/Server 2008

根据您选择的打印方式不同，打印机驱动程序安装步骤也不同。爱普生推荐使用 EpsonNet Print 进行打印。请参见第 89 页的“对于 Windows 7/Vista/XP/Server 2008/Server 2003/2000/NT 4.0 用户”。

### LPR 打印

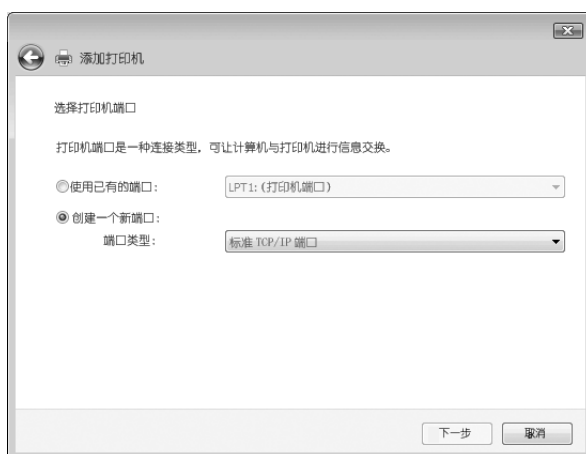
**注释：**

如果正在使用 EpsonNet Print，安装步骤不同。详细信息参见第 88 页的“关于 EpsonNet Print”。

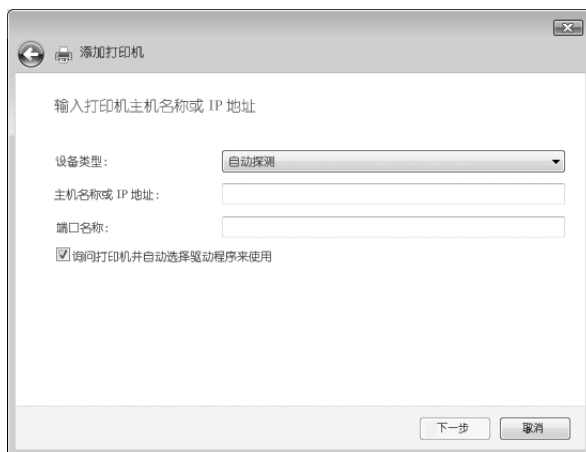
1. 单击**开始**，**控制面板**，再单击**浏览设备和打印机** (Windows 7) 或**打印机** (Windows Vista/Server 2008))。
2. 单击**添加打印机**来启动添加打印机向导。
3. 单击**添加本地打印机**。



4. 选择**创建新端口**单选按钮，并从端口类型列表中选择**标准 TCP/IP 端口**。然后单击**下一步**。



5. 键入网络接口的 IP 地址，然后单击**下一步**。



6. 如果出现错误，将出现下列对话框。选择**标准**单选按钮，然后选择 **EPSON Network Printer**。单击**下一步**。



7. 单击**完成**。
8. 请参见第 40 页的“安装打印机驱动程序”可安装打印机驱动程序。

## Internet 打印

1. 单击**开始**，**控制面板**，然后**打印机**。
2. 单击**添加打印机**来启动添加打印机向导。
3. 单击**添加一台网络、无线或蓝牙打印机**。

4. 单击**没有列出我想要的打印机**。
5. 选择**使用 TCP/IP 或主机名称添加一台打印机**单选按钮，然后单击**下一步**。
6. 使用下面格式输入目标设备的 URL 到**主机名称或 IP 地址**框中。URL 应该和您在 EpsonNet Config 的 IPP 配置页面上设置的 URL 相同。

http:// 网络接口的 IP 地址: 631/Printer name

样例: http://192.168.100.201:631/EPSON\_IPP\_Printer



**注释:**

要检查网络接口的 IP 地址，请使用 *EpsonNet Config*。详细信息参见第 79 页的“关于 *EpsonNet Config*”。

7. 按照屏幕指导对设备进行设置。如果需要，参见第 40 页的“安装打印机驱动程序”。

## 安装打印机驱动程序

1. 插入随设备附送的软件光盘。
2. 如果出现爱普生软件安装屏幕，请将其关闭。
3. 在添加打印机屏幕上，单击**硬盘**按钮。这时将出现从磁盘安装对话框。
4. 单击**浏览**。
5. 选择设备的 CD 光盘驱动程序，并双击 **WINVISTA\_XP\_2K** 或 **WINVISTA\_XP64** 文件夹。单击**打开**。



6. 在从磁盘安装对话框中单击**确定**。
7. 选择设备的型号，然后单击**下一步**。

**注释：**

如果添加打印机向导提示您选择**保持现有驱动程序**或**替换现有驱动程序**，确保选择**替换现有驱动程序**单选按钮。

8. 单击**完成**，并按屏幕指导完成安装。

## 加密打印数据（安全的 IPP 打印）

Internet 打印（IPP）可让您加密数据进行打印。

### 必要设置

使用 EpsonNet Config with Web Browser 配置下面设置。

详细信息参见第 82 页的“在 Web 浏览器中的 EpsonNet Config”。

- ☐ 输入服务器证书
- ☐ 选择服务器证书
- ☐ 设置加密级别
- ☐ 设置打印机端口

### 配置打印机端口

1. 选择连接到 Internet、家庭或办公室网络的打印机：在 Internet 打印（IPP）向导上。
2. 使用下面格式输入 URL。

https:// 网络接口 IP 地址 :443/EPSON\_IPP\_Printer

## Windows XP

对于 Windows XP，根据您选择的打印方式不同，打印机驱动程序安装步骤也不同。爱普生推荐使用 EpsonNet Print 进行打印。请参见第 89 页的“对于 Windows 7/Vista/XP/Server 2008/Server 2003/2000/NT 4.0 用户”。

## LPR 打印

### 注释:

如果正在使用 *EpsonNet Print*，安装步骤不同。详细信息参见第 88 页的“关于 *EpsonNet Print*”。

1. 单击开始，单击控制面板，再单击打印机和其它硬件，然后单击打印机和传真。
2. 在打印机任务栏下，单击添加打印机开始添加打印机向导，然后单击下一步。
3. 单击连接到这台计算机的本地打印机，清除自动检测并安装即插即用打印机复选框，然后单击下一步。

### 注释:

您必须清除 **自动检测并安装即插即用打印机** 复选框，因为本打印机是直接连接在网络上，而不是连接在 Windows XP 计算机上。



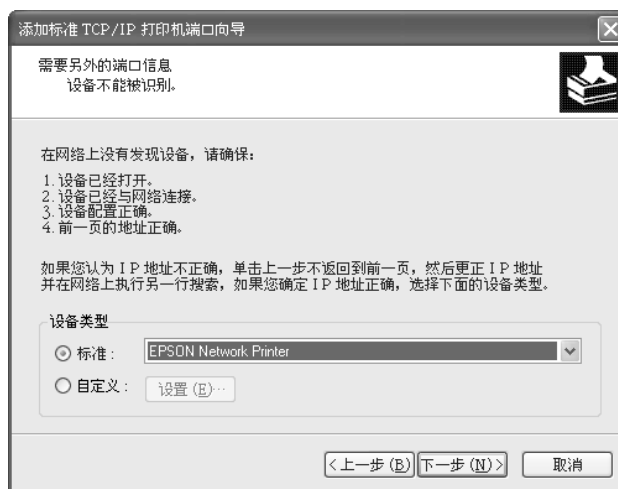
4. 选择**创建新端口**单选按钮，并从端口类型列表中选择**标准 TCP/IP 端口**。然后单击下一步。



5. 键入网络接口的 IP 地址，然后单击下一步。



6. 如果出现错误，将出现下列对话框。选择**标准**单选按钮，然后选择 **EPSON Network Printer**。单击**下一步**。



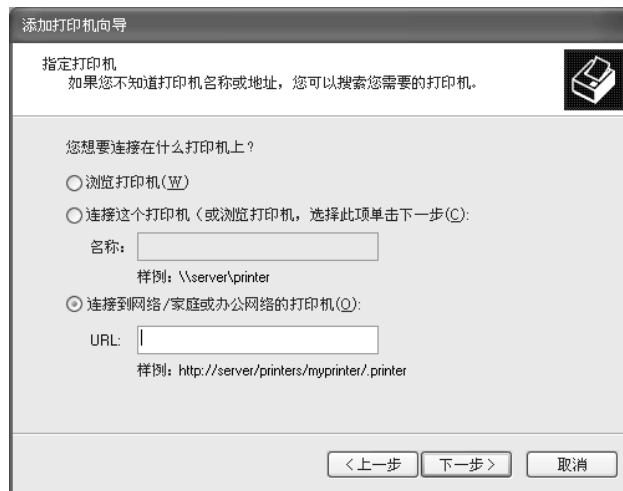
7. 单击**完成**。
8. 请参见第 46 页的“安装打印机驱动程序”可安装打印机驱动程序。

### *Internet 打印*

1. 单击**开始**，单击**控制面板**，再单击**打印机和其它硬件**，然后单击**打印机和传真**。
2. 在**打印机任务栏**下，单击**添加打印机**开始添加打印机向导，然后单击**下一步**。
3. 单击**网络打印机**，或**连接在另一台计算机上的打印机**，然后单击**下一步**。
4. 选择**连接到 Internet、家庭或办公室网络的打印机**单选按钮。
5. 使用下列格式输入目标打印机的 URL。URL 应该和您在 EpsonNet Config 的 IPP 配置页面上设置的 URL 相同。

http:// 打印机的 IP 地址 :631/ 打印机名称

样例: `http://192.168.100.201:631/EPSON_IPP_Printer`



**注释:**

要检查网络接口的 IP 地址，请使用 *EpsonNet Config*。详细信息参见第 79 页的“关于 *EpsonNet Config*”。

6. 按照屏幕指导安装打印机驱动程序。如果需要，参见第 46 页的“安装打印机驱动程序”。

### Microsoft 网络共享打印

1. 单击开始，单击控制面板，再单击打印机和其它硬件，然后单击打印机和传真。
2. 在打印机任务栏下，单击添加打印机开始添加打印机向导，然后单击下一步。
3. 单击网络打印机，或连接在另一台计算机上的打印机，然后单击下一步。
4. 选择浏览打印机单选按钮，然后单击下一步。
5. 在打印机框中输入下列内容或从共享打印机列表框中选择您想要使用的打印机，然后单击下一步。

\\ 网络接口的 NetBIOS 名称 \ 网络接口的设备名称

6. 按照屏幕指导安装打印机驱动程序。如果需要，参见第 46 页的“安装打印机驱动程序”。

## 安装打印机驱动程序

1. 插入随打印机附送的软件光盘。
2. 如果出现软件安装屏幕，关闭它。
3. 在添加打印机屏幕上，单击**硬盘**按钮。这时将出现从磁盘安装对话框。
4. 单击**浏览**。
5. 选择设备的 CD 光盘驱动程序，并双击 WINVISTA\_XP\_2K 或 WINXP\_2K 文件夹。单击**打开**。
6. 在从磁盘安装对话框中单击**确定**。
7. 选择打印机的型号，然后单击**下一步**。

### 注释：

如果添加打印机向导提示您选择**保持现有驱动程序**或**替换现有驱动程序**，确保选择**替换现有驱动程序**单选按钮。

8. 单击**完成**，并按屏幕指导完成安装。

## 加密打印数据（安全的 IPP 打印）

Internet 打印（IPP）可让您加密数据进行打印。

### 必要设置

在 Web 浏览器下使用 EpsonNet Config 配置下面设置。  
详细信息参见第 82 页的“在 Web 浏览器中的 EpsonNet Config”。

- ☐ 输入服务器证书
- ☐ 选择服务器证书
- ☐ 设置加密级别
- ☐ 设置打印机端口

### 配置打印机端口

1. 选择连接到 Internet、家庭或办公室网络的打印机：在 Internet 打印（IPP）向导上。

2. 使用下面格式输入 URL。

https:// 网络接口 IP 地址 :443/EPSON\_IPP\_Printer

## *Windows Me/98*

对于 Windows Me/98，根据您选择的打印方法不同，打印机驱动程序安装步骤也不同。爱普生推荐使用 EpsonNet Print 进行打印。请参见第 96 页的“Windows Me/98/95 的用户”。

### *LPR 打印*

由于 Windows Me/98 不支持 LPR，所以无法使用标准的 TCP/IP 打印。但是，您可以使用软件光盘中的 EpsonNet Print 应用工具通过 TCP/IP 打印。首先，安装 EpsonNet Print 后，安装打印机驱动程序。详细信息参见第 88 页的“关于 EpsonNet Print”。

### *Internet 打印 (Windows Me)*

#### *安装 IPP 客户端*

计算机上必须安装 IPP 客户端。按照下面的步骤安装。

1. 插入 Windows Me CD 光盘。
2. 选择 **add — ons** 文件夹，然后选择 **IPP** 文件夹。
3. 双击 **wpnpins.exe**。然后按屏幕提示操作。
4. 单击**确定**重新启动计算机。

#### *安装打印机*

通过 IPP，连接计算机到打印机。

1. 单击**开始**，指向**设置**并选择**打印机**。
2. 双击**添加打印机**，然后单击**下一步**。
3. 选择**网络打印机**单选按钮然后单击**下一步**。
4. 键入打印机的 URL 类型，然后单击**下一步**。

http:// 网络接口的 IP 地址: 631/ 打印机名称

样例: http://192.168.100.201:631/EPSON\_IPP\_Printer

**注释:**

要检查网络接口的 IP 地址, 请使用 *EpsonNet Config*。详细信息参见第 79 页的“关于 *EpsonNet Config*”。

5. 请参见第 49 页的“安装打印机驱动程序”可安装打印机驱动程序。

### Microsoft 网络共享打印

1. 单击**开始**, 指向**设置**并选择**打印机**。
2. 双击**添加打印机**, 然后单击**下一步**。
3. 选择**网络打印机**单选按钮然后单击**下一步**。

\\ 网络接口的 NetBIOS 名称 \ 网络接口的设备名称

4. 单击**浏览**, 并从列表中选择网络路径。如果无法浏览, 输入下面的网络路径或名称序列。



5. 添加打印机向导出现。单击**下一步**。
6. 按照屏幕指导安装打印机驱动程序。请参见第 49 页的“安装打印机驱动程序”可安装打印机驱动程序。



## 安装打印机驱动程序

1. 插入随打印机附送的软件光盘。
2. 如果出现软件安装屏幕，关闭它。
3. 在添加打印机屏幕上，单击**硬盘**按钮。这时将出现从磁盘安装对话框。
4. 单击**浏览**。
5. 选择 CD 光驱，然后双击 **WIN9X** 文件夹。单击**确定**。
6. 在从磁盘安装对话框中单击**确定**。
7. 选择打印机的型号，然后单击**下一步**。

### 注释：

如果添加打印机向导提示您选择**保持现有驱动程序**或**替换现有驱动程序**，确保选择**替换现有驱动程序**单选按钮。

8. 单击**完成**，并按屏幕指导完成安装。

## Windows Server 2003

对于 Windows Server 2003，根据您选择的打印方式不同，打印机驱动程序安装步骤也不同。爱普生推荐使用 EpsonNet Print 进行打印。请参见第 89 页的“对于 Windows 7/Vista/XP/Server 2008/Server 2003/2000/NT 4.0 用户”。

## LPR 打印

### 注释：

如果正在使用 EpsonNet Print，安装步骤不同。详细信息参见第 88 页的“关于 EpsonNet Print”。

1. 单击**开始**，然后选择**打印机和传真**。
2. 双击**添加打印机**图标以启动添加打印机向导，然后单击**下一步**。
3. 单击**连接到这台计算机的本地打印机**，清除**自动检测并安装即插即用打印机**复选框，然后单击**下一步**。

**注释：**

您必须清除**自动检测并安装即插即用打印机**复选框，因为本打印机是直接连接在网络上，而不是连接在计算机上。



4. 选择**创建新端口**单选按钮，并从端口类型列表中选择**标准 TCP/IP 端口**。单击**下一步**。



5. 当添加标准 TCP/IP 打印机端口向导对话框出现时，单击**下一步**。

6. 键入网络接口的 IP 地址，然后单击**下一步**。



7. 如果出现错误，将出现下列对话框。选择**标准**单选按钮，然后选择 **EPSON Network Printer**。单击**下一步**。



8. 单击**完成**。
9. 请参见第 53 页的“安装打印机驱动程序”可安装打印机驱动程序。

## Internet 打印

1. 单击**开始**，然后选择**打印机和传真**。

2. 双击**添加打印机**图标以启动添加打印机向导，然后单击**下一步**。
3. 选择**网络打印机**，或**连接在另一台计算机上的打印机**，然后单击**下一步**。
4. 选择**连接到 Internet、家庭或办公室网络的打印机**单选按钮。
5. 使用下列格式输入目标打印机的 URL。URL 必须和您在 EpsonNet Config 的 IPP 配置页面上设置的 URL 相同。

http:// 打印机的 IP 地址 :631/ 打印机名称

样例：http://192.168.100.201:631/EPSON\_IPP\_Printer



**注释：**

要检查网络接口的 IP 地址，请使用 *EpsonNet Config*。详细信息参见第 79 页的“关于 *EpsonNet Config*”。

6. 按照屏幕指导安装打印机驱动程序。如果需要，参见第 53 页的“安装打印机驱动程序”。

## Microsoft 网络共享打印

1. 单击**开始**，然后选择**打印机和传真**。
2. 双击**添加打印机**图标以启动添加打印机向导，然后单击**下一步**。
3. 单击**网络打印机**，或**连接在另一台计算机上的打印机**，然后单击**下一步**。

4. 选择**浏览打印机**单选按钮，然后单击**下一步**。
5. 在打印机框中输入下列内容或从共享打印机列表框中选择您想要使用的打印机。单击**下一步**。

\\ 网络接口的 NetBIOS 名称 \ 网络接口的设备名称

6. 按照屏幕指导安装打印机驱动程序。如果需要，参见第 53 页的“安装打印机驱动程序”。

### 安装打印机驱动程序

1. 插入随打印机附送的软件光盘。
2. 如果出现软件安装屏幕，关闭它。
3. 在添加打印机屏幕上，单击**硬盘**按钮。这时将出现从磁盘安装对话框。
4. 单击**浏览**。
5. 选择设备的 CD 光盘驱动程序，并双击 WINVISTA\_XP\_2K, WINXP\_2K 或 WIN2000 文件夹。单击**打开**。
6. 在从磁盘安装对话框中单击**确定**。
7. 选择打印机的型号，然后单击**下一步**。

#### 注释：

如果添加打印机向导提示您选择**保持现有驱动程序**或**替换现有驱动程序**，确保选择**替换现有驱动程序**单选按钮。

8. 单击**完成**，并按屏幕指导完成安装。

### 加密打印数据（安全的 IPP 打印）

Internet 打印（IPP）可让您加密数据进行打印。

#### 必要设置

在 Web 浏览器下使用 EpsonNet Config 配置下面设置。  
详细信息参见第 82 页的“在 Web 浏览器中的 EpsonNet Config”。

- ☐ 输入服务器证书

- ☐ 选择服务器证书
- ☐ 设置加密级别
- ☐ 设置打印机端口

### 配置打印机端口

1. 选择连接到 Internet、家庭或办公室网络的打印机：在 Internet 打印（IPP）向导上。
2. 使用下面格式输入 URL。

https:// 网络接口 IP 地址 :443/EPSON\_IPP\_Printer

## Windows 2000

对于 Windows 2000，根据您选择的打印方式不同，打印机驱动程序安装步骤也不同。爱普生推荐使用 EpsonNet Print 进行打印。请参见第 89 页的“对于 Windows 7/Vista/XP/Server 2008/Server 2003/2000/NT 4.0 用户”。

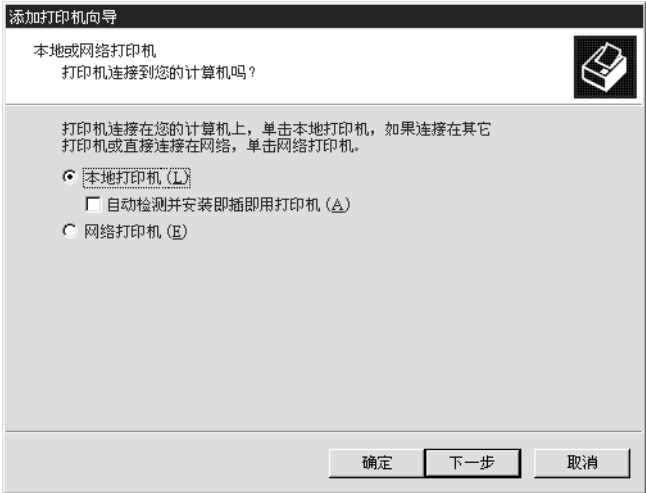
### LPR 打印

#### 注释：

如果正在使用 EpsonNet Print，安装步骤不同。详细信息参见第 88 页的“关于 EpsonNet Print”。

1. 单击**开始**，指向**设置**并选择**打印机**。
2. 双击**添加打印机**以启动添加打印机向导，然后单击**下一步**。
3. 单击**本地打印机**，清除**自动检测并安装即插即用打印机**复选框，然后单击**下一步**。

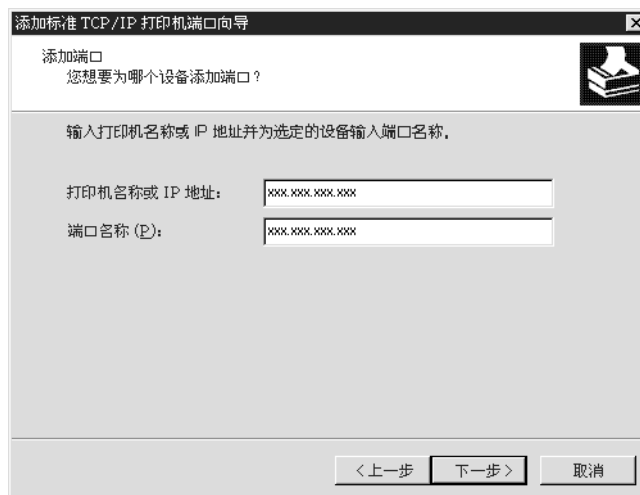
**注释：**  
您必须清除**自动检测并安装即插即用打印机**复选框，因为本打印机是直接连接在网络上，而不是连接在 Windows 2000 计算机上。



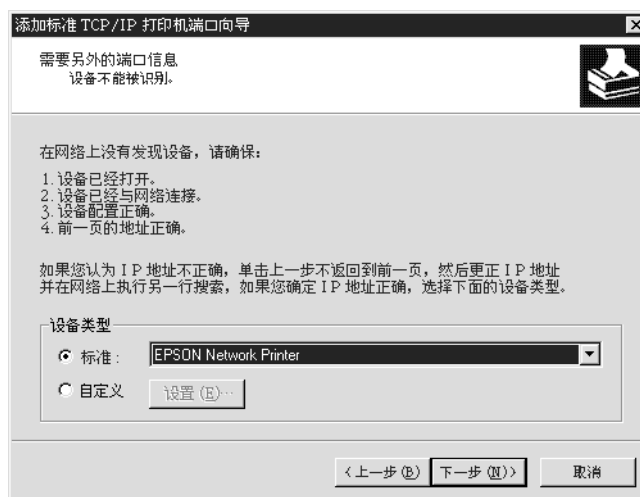
4. 选择**创建新端口**单选按钮，并从端口类型列表中选择**标准 TCP/IP 端口**。然后单击**下一步**。



5. 键入网络接口的 IP 地址，然后单击下一步。



6. 如果出现错误，将出现下列对话框。选择**标准**单选按钮，然后选择 **EPSON Network Printer**。单击**下一步**。



7. 单击**完成**。
8. 请参见第 57 页的“安装打印机驱动程序”可安装打印机驱动程序。

## Internet 打印

1. 单击**开始**，指向**设置**并选择**打印机**。



2. 双击**添加打印机**以启动添加打印机向导，然后单击**下一步**。
3. 选择**网络打印机**单选按钮然后单击**下一步**。
4. 选择**连接到 intranet 上的打印机或您的 Internet** 单选按钮。
5. 使用下列格式输入目标打印机的 URL。URL 应该和您在 EpsonNet Config 的 IPP 配置页面上设置的 URL 相同。

http:// 打印机的 IP 地址 :631/ 打印机名称

样例: http://192.168.100.201:631/EPSON\_IPP\_Printer

**注释:**

要检查网络接口的 IP 地址，请使用 *EpsonNet Config*。详细信息参见第 79 页的“关于 *EpsonNet Config*”。

6. 按照屏幕指导安装打印机驱动程序。如果需要，参见第 57 页的“安装打印机驱动程序”。

### **Microsoft 网络共享打印**

1. 单击**开始**，指向**设置**并选择**打印机**。
2. 双击**添加打印机**以启动添加打印机向导，然后单击**下一步**。
3. 选择**网络打印机**单选按钮然后单击**下一步**。
4. 选择**键入打印机名称**，或者单击“**下一步**”可浏览打印机单选按钮。
5. 在名称框中输入下列内容或单击**下一步**以浏览打印机。

\\ 网络接口的 NetBIOS 名称 \ 网络接口的设备名称

6. 按照屏幕指导安装打印机驱动程序。如果需要，参见第 57 页的“安装打印机驱动程序”。

### **安装打印机驱动程序**

1. 插入随打印机附送的软件光盘。
2. 如果出现软件安装屏幕，关闭它。

3. 在添加打印机屏幕上，单击**硬盘**按钮。这时将出现从磁盘安装对话框。
4. 单击**浏览**。
5. 选择设备的 CD 光盘驱动程序，并双击 WINVISTA\_XP\_2K，WINXP\_2K 或 WIN2000 文件夹。单击**打开**。
6. 在从磁盘安装对话框中单击**确定**。
7. 选择打印机的型号，然后单击**下一步**。

**注释：**

如果添加打印机向导提示您选择**保持现有驱动程序**或**替换现有驱动程序**，确保选择**替换现有驱动程序**单选按钮。

8. 单击**完成**，并按屏幕指导完成安装。

### 加密打印数据（安全的 IPP 打印）

Internet 打印（IPP）可让您加密数据进行打印。

#### 必要设置

在 Web 浏览器下使用 EpsonNet Config 配置下面设置。  
详细信息参见第 82 页的“在 Web 浏览器中的 EpsonNet Config”。

- ☐ 输入服务器证书
- ☐ 选择服务器证书
- ☐ 设置加密级别
- ☐ 设置打印机端口

#### 配置打印机端口

1. 选择连接到 Internet、家庭或办公室网络的打印机：在 Internet 打印（IPP）向导上。
2. 使用下面格式输入 URL。

https:// 网络接口 IP 地址 :443/EPSON\_IPP\_Printer

## Windows NT 4.0

对于 Windows NT 4.0，根据您选择的打印方式不同，打印机驱动程序安装步骤也不同。爱普生推荐使用 EpsonNet Print 进行打印。请参见第 89 页的“对于 Windows 7/Vista/XP/Server 2008/Server 2003/2000/NT 4.0 用户”。

### LPR 打印

#### 注释：

如果正在使用 EpsonNet Print，安装步骤不同。详细信息参见第 88 页的“关于 EpsonNet Print”。

1. 单击**开始**，指向**设置**并选择**打印机**。
2. 双击**添加打印机**图标。
3. 选择**我的计算机**单选按钮并单击**下一步**。
4. 在添加打印机向导对话框中单击**添加端口**。
5. 从可以使用的打印机端口列表中选择 **LPR 端口**，然后单击**新端口**。

#### 注释：

网络接口不能使用 *Lexmark TCP/IP 网络端口*。

6. 在第一个文本框中输入网络接口的 IP 地址，并在第二个文本框中输入打印机名称。单击**确定**。



7. 在打印机端口对话框中，单击**关闭**。
8. 在添加打印机向导对话框中，单击**下一步**。
9. 请参见第 60 页的“安装打印机驱动程序”可安装打印机驱动程序。

## Microsoft 网络共享打印

1. 单击**开始**，指向**设置**并选择**打印机**。
2. 双击**添加打印机**。
3. 选择**网络打印机服务器**单选按钮，然后单击**下一步**。出现连接打印机对话框。
4. 从**共享打印机**列表中选择您想配置的打印机。如果您不能选择打印机，则在打印机框中输入下列内容：  
  
\\ 网络接口的 NetBIOS 名称 \ 网络接口的设备名称
5. 单击**确定**。
6. 按照屏幕指导安装打印机驱动程序。如果需要，参见第 60 页的“安装打印机驱动程序”。

## 安装打印机驱动程序

1. 插入随打印机附送的软件光盘。
2. 如果出现软件安装屏幕，关闭它。
3. 在添加打印机屏幕上，单击**硬盘**按钮。这时将出现从磁盘安装对话框。
4. 单击**浏览**。
5. 选择有 CD 光盘的光驱，然后双击 **WINNT40** 文件夹。单击**打开**。
6. 在从磁盘安装对话框中单击**确定**。
7. 选择打印机的型号，然后单击**下一步**。

### 注释：

- ☐ 将共享名称通知您的客户以便他们知道想要使用的打印机共享名称。
  - ☐ 如果添加打印机向导提示您选择**保持现有驱动程序**或**替换现有驱动程序**，确保选择**替换现有驱动程序**单选按钮。
8. 单击**完成**，并按屏幕指导完成安装。

## *Macintosh*

请按照以下步骤设置打印机。

### **注释：**

确保在进行下列步骤之前 *Macintosh* 上已经安装了打印机驱动程序。有关如何安装打印机驱动程序的相关指导，请参见随打印机附带的手册。

## *Mac OS X 10.5 或更新版本*

### *Bonjour 打印*

1. 打开**系统预置**。
2. 打开**打印和传真**。
3. 单击 + 按钮可添加一台新打印机。
4. 选择用 Bonjour 连接的想用的打印机型号。
5. 单击**添加**。

### *TCP/IP 打印*

1. 打开**系统参数**。
2. 打开**打印和传真**。
3. 单击 + 按钮可添加一台新打印机。
4. 选择想要的打印机型号。
5. 如果在列表中没有列出想要的打印机型号，从下拉列表中单击**更多打印机**，选择 **EPSON TCP/IP**，然后选择打印机型号。
6. 单击**添加**。

## *Mac OS X 10.4 或更低版本*

### *Bonjour/Rendezvous 打印*

1. 打开**应用程序**文件夹。

2. 打开**实用程序**文件夹。
3. 打开 **Print Center**（对于 Mac OS X 10.2 或更低版本）或**打印机设置应用工具**（对于 Mac OS X 10.3 或更新），然后单击**添加**。
4. 对于 Mac OS X 10.4，选择与 Bonjour 连接的打印机型号。  
对于 Mac OS X 10.2 或 10.3，从下拉列表中选择 **Rendezvous**，然后从列表中选择打印机型号。
5. 单击**添加**。

### *TCP/IP 打印*

1. 打开**应用程序**文件夹。
2. 打开**实用工具**文件夹。
3. 打开 **Print Center**（对于 Mac OS X 10.2 或更低）或**打印机设置应用工具**（对于 Mac OS X 10.3 或更新），然后单击**添加**。
4. 对于 Mac OS X 10.4，单击**更多打印机**，从下拉列表中选择 **EPSON TCP/IP**，然后从列表中选择打印机型号。  
对于 Mac OS X 10.2 或 10.3，从下拉列表中选择 **EPSON TCP/IP**，然后从列表中选择打印机型号。
5. 单击**添加**。

### *AppleTalk 打印*

1. 打开**应用程序**文件夹。
2. 打开**实用工具**文件夹。
3. 打开 **Print Center**（对于 Mac OS X 10.2 或更低版本）或 **打印机设置应用工具**（对于 Mac OS X 10.3 或更新），然后单击**添加**。
4. 对于 Mac OS X 10.4，单击**更多打印机**，从下拉列表中选择 **EPSON Apple Talk**，再从下拉列表中选择域，然后选择打印机型号。  
对于 Mac OS X 10.2 或 10.3，从下拉列表中选择 **EPSON Apple Talk**，再从下拉列表中选择域，然后从列表中选择打印机型号。
5. 单击**添加**。

---

## 设置 NetWare 用户

### 概述

如果您正使用支持 NetWare 基于队列打印的打印机，详细信息参见第 63 页的“配置网络接口”。

#### 注释:

要查明您的打印机是否支持 NetWare 基于队列打印，请参见用户指南。

### 配置网络接口

本节介绍如何为 NetWare 设置网络接口。首先，您需要在 NetWare 环境下设置打印机，然后使用 EpsonNet Config 设置网络接口。

### NetWare 设置介绍

#### 支持的系统

##### 服务器环境

- ☐ NetWare 3.1/3.11/3.12/3.2 (Bindery)
- ☐ NetWare 4.1/4.11/4.2 (NDS, Bindery 仿真)
- ☐ IntranetWare (NDS, Bindery 仿真)
- ☐ NetWare 5.0/5.1 (NDS, NDPS)
- ☐ NetWare 6.0 (NDS, NDPS)

##### 客户端环境

必须是 NetWare 支持的客户端环境。客户端可以使用安装在网络接口上的打印机驱动程序。

支持如下的 Novell Client。

- ☐ 对于 Windows 98:  
Novell Client 3.4 或更新 (对于 Windows 98/95)
- ☐ 对于 Windows 2000/NT 4.0:  
Novell Client 4.8 或更新 (对于 Windows 2000/NT 4.0)

- ☐ 对于 Windows XP:  
Novell Client 4.9 或更新（对于 Windows XP）

## 关于模式

您可以选择打印服务器、远程打印机或待机模式。如果用户量不超过限制，建议使用打印服务器模式。

模式特征描述如下。

### 打印服务器模式 (NDS/Bindery 打印服务器)：

- ☐ 可直接使用高速打印
- ☐ 使用 NetWare 用户账号
- ☐ 同时能够连接多达 8 个文件服务器
- ☐ 能够注册多达 32 个打印队列

### 远程打印机模式：

- ☐ 不需要 NetWare 用户账号。
- ☐ 需要一个打印服务器来控制远程打印机。
- ☐ NetWare 3.x 可连接多达 16 台打印机，NetWare 4.x 或更新版本可连接多达 255 台。

### **注释：**

当您开启打印机时，在远程打印机模式中用户账号用于临时访问。如果没有可用的用户帐号，则在将客户端连接到网络上之前开启打印机。

### 待机模式 (厂家默认模式)：

待机模式是默认模式。此模式禁用所有相关的 NetWare 功能。当您在 NetWare 环境中不使用网络接口时，使用待机模式。

## 使用 NetWare 说明

### 打印文本文件

当您使用 NetWare 或 DOS 的 NPRINT 命令打印文本文件时，根据客户端环境不同，可能会出现更改方向、错误转换或字符中出现间隙等问题。



### *IPX 路由协议 “NLSP”*

可以从 NetWare 4.x 或更新版本设置 IPX 路由协议 “NLSP”，但是网络接口不支持 LSP. RIP/SAP 控制通讯。

您仅可以从 a) 与 RIP/SAP 兼容的 NLSP，或 b) RIP/SAP 中选择路由协议。如果您卸除 RIP 或 SAP 捆绑，指定兼容 RIP/SAP 的 NLSP 时，网络接口则不能与文件服务器和 NDS 通讯。（参见 NetWare 的 INETCFG 应用工具的“协议”和“捆绑”）

### *Bindery 和 NDS*

- ❑ 您可以从服务器控制台中使用 SET BINDERY CONTEXT 命令检查 bindery 环境路径。
- ❑ 如果 bindery 环境路径没有设置，或者您希望使用一个非 NDS 客户中的另一个打印环境，您需要指定 bindery 的环境。使用 SET BINDERY CONTEXT 命令来设置 AUTOEXEC.NCF 文件中的环境。
- ❑ 如果您正在运行 Windows 95/98 3.00 版本的 Novell Client 或 Windows NT 4.50 版本的 Novell Client，则不能在 EpsonNet Config 中使用 bindery print server 模式。要配置 bindery 模式的网络接口，使用 Novell IntranetWare Client 或在 Web Browser 中使用 EpsonNet Config。

详细信息请参见 NetWare 文档。

### *识别网络接口的时间要求*

在打印机开机后，NetWare 服务器需要 2 分钟的时间来识别网络接口。在启动时间内，状态页不显示确切的信息。

### *框架类型*

在同一网络中的 NetWare 服务器和 IPX 路由器应该使用相同的框架类型。如果在同一网络中有多种框架类型被使用，那么绑定所有的框架类型到 NetWare 服务器和 IPX 路由器。

### *对于 NetWare 5.x*

IPX 协议必须安装（绑定）在 NetWare 5.x 服务器上

### *关于模式*

如果您登录的模式与您在网络接口中设置的模式不同，当您试图配置 NetWare 网络接口时将会提示信息。如果您不想更改当前设置，单击**取消**并使用与网络接口设置相同的模式再次进行登录。

### *使用 Bindery Print Server (NetWare 3.x/4.x)*

本节包含在用 Bindery 仿真的 NetWare 3.x/4.x/IntranetWare 上的 打印服务器模式中，使用网络接口的介绍。

#### **注释：**

在 NetWare 3.x 的打印服务器模式中的网络接口，不允许您通过 PCONSOLE 使用打印服务器状态显示控制。

1. 打开打印机电源。
2. 从任一 NetWare 客户端中，使用管理员权限登录到目标 NetWare 服务器。您必须使用 bindery 连接登录。
3. 使用 EpsonNet Config 配置网络接口。详细信息请参见 EpsonNet Config 用户指南。

如果已经创建 NetWare 对象，您可以在 Web Browser 中使用 EpsonNet Config。有关详细信息参见 EpsonNet Config with Web Browser 帮助。

### *使用 NDS Print Server (NetWare 4.x/5.x/6.0)*

本节包含了以 NDS 模式在 NetWare 4.x, IntranetWare, NetWare 5.x, 或 NetWare 6.0 的打印服务器模式中，使用网络接口的介绍。

1. 打开打印机电源。
2. 从任一 NetWare 客户端中，以 ADMIN，登录到 NDS 目录树的目标环境中。
3. 使用 EpsonNet Config 配置网络接口。详细信息请参见 EpsonNet Config 用户指南。

如果已经创建 NetWare 对象，您可以在 Web Browser 中使用 EpsonNet Config。有关详细信息参见 EpsonNet Config with Web Browser 帮助。

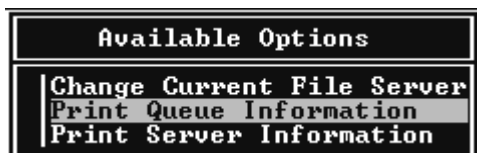
### *使用 Remote Printer Mode (Netware 3.x)*

对于 Netware 3.x 用户，按照下列步骤使用 PCONSOLE 设置打印机环境。

#### *在文件服务器中创建打印队列*

1. 从任一 Netware 客户端中，使用管理员权限登录到网络。

2. 运行 PCONSOLE。从 Available Options 屏幕中，选择 **Print Queue Information** 按下 **Enter**。



3. 在键盘上按下 **Insert** 按钮并输入打印队列名称。按下 **Enter**。

**注释:**

因为当您的客户使用打印机时需要您设置的打印队列名称，因此将打印队列名称通知您的客户。

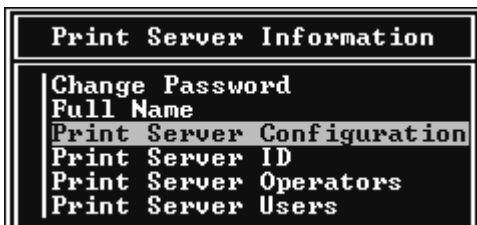
4. 从 Print Queue 列表中，选择您刚刚输入的打印队列名称并按下 **Enter**。从 Print Queue Information 列表中，选择 **Queue Users** 并按下 **Enter**。下一步，从列表中选择 **EVERYONE**。如果列表中没有 **EVERYONE**，按下 **Insert** 按钮并从 Print Queue 列表中选择 **EVERYONE**。

### 创建打印服务器

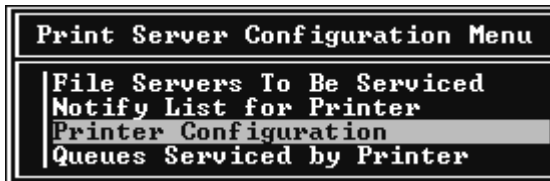
1. 从 Available Options 屏幕中，选择 **Print Server Information** 按下 **Enter**。



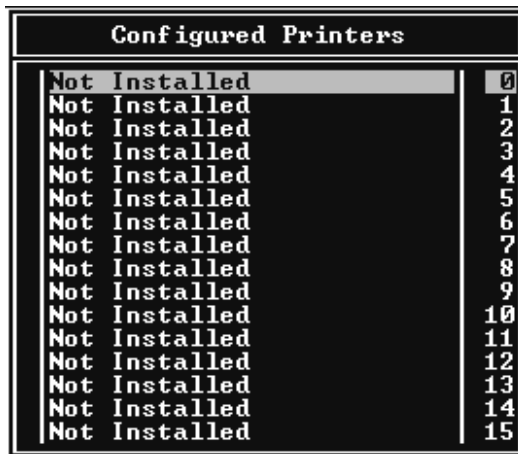
2. 在键盘上按下 **Insert** 按钮并输入打印服务器名称。按下 **Enter**。最好记下打印服务器的名称以备将来使用。
3. 从打印服务器列表中，选择您刚刚输入的打印服务器名称并按下 **Enter**。从打印服务器信息列表中，选择 **Print Server Configuration** 并按下 **Enter**。



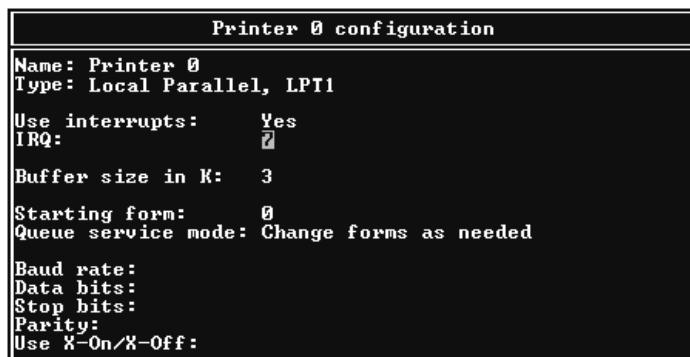
4. 从 Print Server Configuration Menu 中选择 **Printer Configuration** 并按下 **Enter**。



5. 从 Configured Printers 列表中，选择 **Not Installed**（端口数=0）并按下 **Enter**。



6. 从打印机配置屏幕中，输入打印机名称。加亮区域输入 **Type** 并按下 **Enter**。选择 **Remote Parallel**、**LPT1** 作为远程打印机模式。

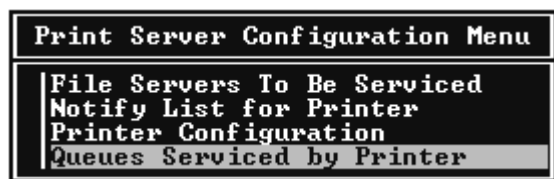


**注释：**

确保选择 *Remote Parallel*、*LPT1* 作为远程打印机模式。

7. 按下 **Esc** 键，然后按下 **Enter**，保存您的更改。

8. 按下 **Esc** 按钮。
9. 从 Print Server Configuration menu 中选择 **Queues Serviced by Printer** 并按下 **Enter**。



10. 从 Defined Printers 列表选择您想要使用的打印机并按下 **Enter**。
11. 按下 **Insert** 按钮并从 Available Queues 列表中分配一个队列给打印服务器端口。
12. 在 1 和 10 之间指定一个优先级。1 为最高。
13. 按下 **Esc** 键，退出 PCONSOLE。

### 使用 *EpsonNet Config* 配置 *NetWare*

1. 打开打印机电源。
2. 当设置打印队列时，从文件服务系统控制台登录打印服务器。  
 > 使用 PCONSOLE 设置 LOAD PSERVER 打印服务器名。
3. 使用 EpsonNet Config 配置网络接口。详细信息请参见 EpsonNet Config 用户指南。

如果已经创建 NetWare 对象，您可以在 Web Browser 中使用 EpsonNet Config。有关详细信息参见 EpsonNet Config with Web Browser 帮助。

### 使用 *Bindery Remote Printer Mode (Netware 4.x)*

按下列步骤使用 Bindery 仿真在 NetWare 4.x 和 IntranetWare 上设置打印机环境。

#### 注释:

- ☐ 如果需要，为用户分配托管。
- ☐ 确保使用 PCONSOLE 代替 NWAdmin 设置打印队列和打印服务器

### 创建项目

1. 从任一 NetWare 客户端中，以管理员登录到服务器。确保使用 Bindery 连接登录。

**注释:**

如果使用这个设置的客户端已经以 NDS 模式登录，当 PCONSOLE 正在启动时，按 F4 键切换到 bindery 模式。

2. 运行 PCONSOLE。从 Available Options 屏幕，选择 **Print Queues** 并按下 **Enter**。按下 **Insert** 并输入打印机队列名称。按下 **Enter**。

**注释:**

因为当您的客户使用打印机时需要您设置的打印队列名称，因此将打印队列名称通知您的客户。

3. 从 Print Queue 列表中，选择您刚刚输入的打印队列名称并按下 **Enter**。从 Print Queue Information 列表中，选择 **Queue Users** 并按下 **Enter**。下一步，从列表中选择 **EVERYONE**。如果列表中没有 **EVERYONE**，按 **Insert** 按钮并从 Print Queue 列表中选择 **EVERYONE**。
4. 从 Available Options 屏幕选择 **Print Servers** 并按下 **Enter**。按下 **Insert** 并输入打印服务器名称。按下 **Enter**。
5. 按下 **Esc** 退出 PCONSOLE，并从服务器退出。
6. 以 ADMIN 登录服务器。确保以 NDS 连接登录。
7. 启动 NWAdmin。
8. 要创建打印机项目，单击指定为 Bindery 环境的 container 并从 Object menu 中选择 **Create**，然后选择 **Printer**。输入打印机名称并单击 **Create**。
9. 要分配打印队列，双击打印机项目图标（步骤 8 中创建）。这时将出现打印机对话框。
10. 单击 **Assignments** 并单击 **Add**。从打印队列列表中选择队列（步骤 2 中创建）并单击 **OK**。
11. 在打印机对话框中单击 **Configuration** 并从打印机类型下拉菜单中选择 **Parallel**。
12. 单击 **Communication**。这时将出现并行通讯对话框。
13. 选择 LPT1 端口；检查中断 **Polled**；并检查连接类型是否为 **Manual load**（从打印服务器远程手动装载），然后，单击 **OK**。
14. 在打印机对话框内单击 **OK**。

15. 要分配打印机，双击打印服务器项目图标（步骤 4 中创建）。这时将出现打印服务器对话框。
16. 单击 **Assignments** 并单击 **Add**。从打印机项目列表中选择打印机项目（步骤 8 中创建）并单击 **OK**。
17. 在打印服务器对话框中，从打印机项目列表中选择已分配的打印机并单击 **Printer Number** 按钮，从 0 至 15 的设定打印机号码，然后单击 **OK**。
18. 要确认您已经分配的项目，双击打印服务器项目图标。单击**打印布局**，并检查打印服务器、打印机和打印队列是否已经连接。

### *使用 EpsonNet Config 配置 NetWare*

1. 打开打印机电源。
2. 当设置打印队列时，从文件服务系统控制台登录打印服务器。
  - 使用 PCONSOLE 设置 LOAD PSERVER 打印服务器名。
3. 使用 EpsonNet Config 配置网络接口。详细信息请参见 EpsonNet Config 用户指南。

如果已经创建 NetWare 对象，您可以在 Web Browser 中使用 EpsonNet Config。有关详细信息参见 EpsonNet Config with Web Browser 帮助。

### *使用 NDS Remote Printer Mode (NetWare 4.x/5.x/6.0)*

按下列步骤使用 NWAdmin，以 NDS 模式，在 NetWare 4.x、IntranetWare、NetWare 5.x 或 NetWare 6.0 下，设置打印机环境。

### *创建项目*

1. 从任一 NetWare 客户端中，以 ADMIN，登录到 NDS 目录树的目标环境中。
2. 运行管理员工具（NWAdmin）。
3. 创建打印机：

单击目录环境图标，并从**项目**菜单中选择**创建**，然后选择**打印机**。输入打印机名称并单击**创建**。



#### 4. 创建打印服务器：

单击目录环境图标，并从**项目**菜单中选择**创建**，然后选择**打印服务器**。输入打印服务名称并单击**创建**。

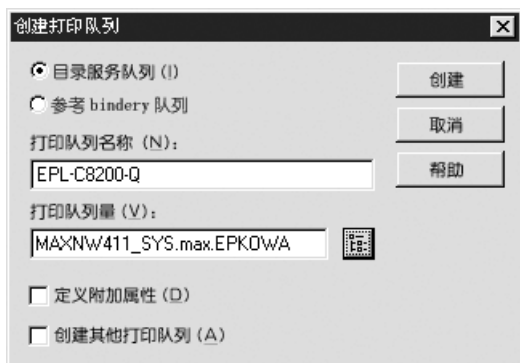


#### 5. 创建打印队列：

单击目录环境图标，并从**项目**菜单中选择**创建**，然后选择**打印队列**。输入打印队列名称并选择打印机队列容器，然后单击**创建**。双击打印队列项目并注册用户。

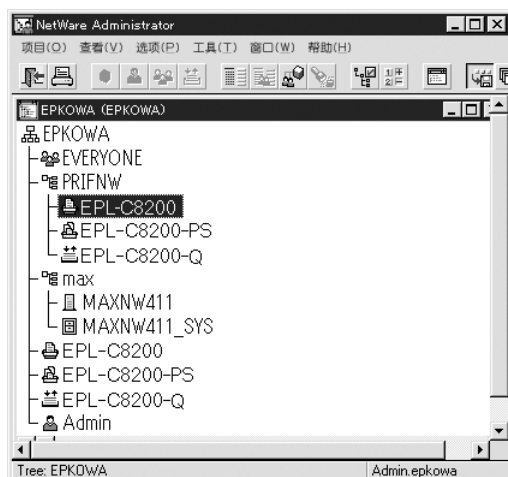
##### **注释：**

因为当您的客户使用打印机时需要您设置的打印队列名称，因此将打印队列名称通知您的客户。





6. 在 NetWare 管理员屏幕上双击**打印机项目**图标。



7. 在出现的打印机对话框中，单击**分配**并单击**添加**。

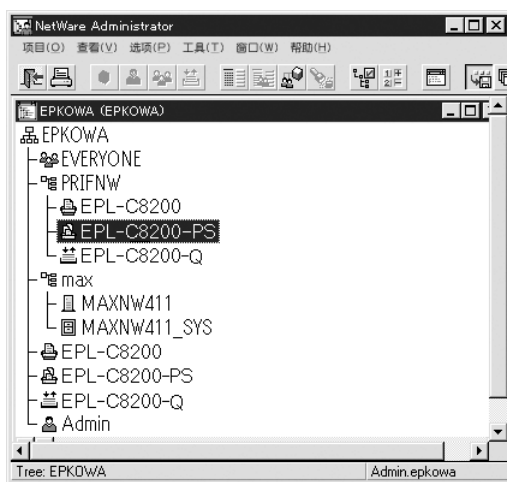


8. 从打印队列列表中选择在步骤 5 中创建的队列并单击**确定**。

9. 单击**配置**并从打印机类型列表中选择**其它 / 未知**并单击**确定**。



10. 在 NetWare 管理员屏幕上双击**打印服务器项目**图标。



11. 在出现的打印机对话框中，单击**分配**，然后单击**添加**。



12. 从打印机项目列表中选择您想要分配的打印机项目并单击**确定**。
13. 返回到步骤 11 的屏幕并单击**打印机数目**按钮，在 0 至 254 之间，设定打印机数目。



14. 要确认您已经分配的项目，双击打印服务器项目图标。单击**打印布局**，并检查打印服务器、打印机和打印队列是否已经连接。

### 使用 *EpsonNet Config* 配置 *NetWare*

1. 打开打印机电源。
2. 当设置打印队列时，从文件服务系统控制台登录打印服务器。  
 > 使用 NWAdmin 设置 LOAD PSERVER 打印服务器名。
3. 使用 EpsonNet Config 配置网络接口。详细信息请参见 EpsonNet Config 用户指南。

如果使用已经创建 NetWare 项目，您也可以在 Web Browser 中使用 EpsonNet Config。有关详细信息参见 EpsonNet Config with Web Browser 帮助。

## 使用拨号网络的指导

本节说明了如何使用拨号网络。

### 注释：

本手册中的主要服务器指的是在网络上给工作站提供时间的主要时间服务器。

## 在每一种模式下使用拨号网络

### 打印服务器模式

您必须使用一个专用的拨号线路。

因为在打印服务器模式中的文件服务器上执行轮询检测。因此在这种情况下，没有拨号连接也是可以的。

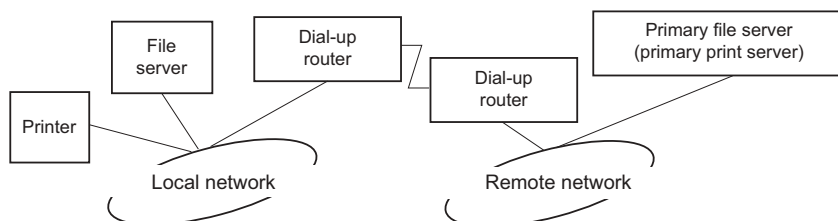
### 远程打印机模式

在远程打印机模式下，使用路由器的代理响应功能可以使主要服务器安装在拨号目标上。但是，当主要服务器停机后可能会产生额外的费用。为了避免这一点，推荐使用通过专用拨号线的连接。

按照下面的指导使用专用拨号线。

## 当在拨号目标上有打印服务器时

### 局域网上的文件服务器：



#### ❑ 当电源是打开时

因为访问先到达本地文件服务器然后到主要服务器，所以产生了拨号。这种拨号只在启动的时候发生，因此不会有什么问题。

#### ❑ 当网络接口设置不正确时

因为访问先到达本地文件服务器然后到主要服务器，所以产生了拨号。这种拨号每大约 5 分钟的间隔重复一次。确保网络接口设置正确以避免此问题。

#### ❑ 在正常操作过程中（待机）

根据 NetWare 协议规定，将发送 SPX 监视器包。使用有代理响应功能的路由器来避免拨号。

#### ❑ 在正常操作过程中（打印）

当传送打印数据时产生了拨号。因为它是拨号到指定的拨号网络，因此不会有什么问题。

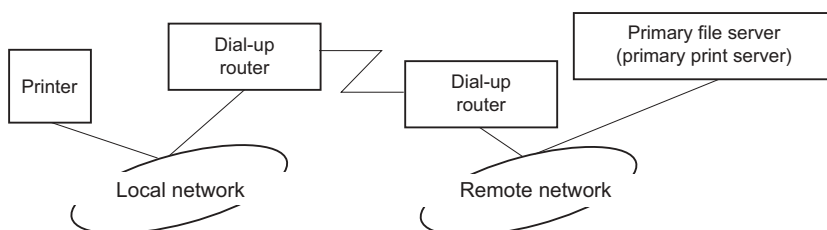
#### ❑ 当在操作的过程中主要服务器停机时

因为一个连接周期性的试图访问主要服务器上，所以会产生拨号。这是由自动重新连接功能引起的，关闭打印机一次。

#### ❑ 当局域网上的文件服务器停机时

当局域网上没有文件服务器时，NetWare 将不能在局域网上使用。在这种情况下，网络接口的 NetWare 协议也不可用。在这种情况下将没有拨号产生。当在本地网络上的文件服务器恢复时，网络接口也自动恢复。

*对于没有文件服务器的局域网：*

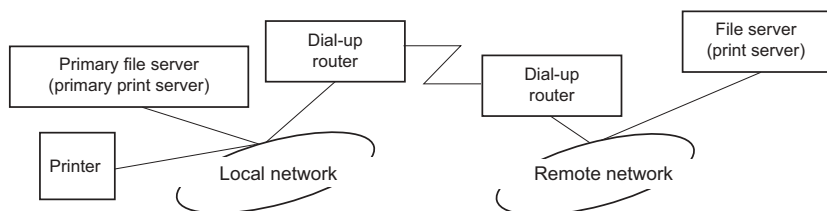


根据路由器的设置，在局域网上 NetWare 协议没有文件服务器可用。此设置与上面的图形描述相同。

### **当局域网中有主要服务器时**

即使在局域网中安装有主要服务器，根据路由器的配置不同也可能产生不必要拨号。

下面是打印服务器模式和远程打印机模式共同存在的问题。



❑ 当电源是打开时

因为访问仅仅是到主要服务器，所以没有拨号产生。

❑ 当网络接口设置不正确时

因为访问仅仅是到主要服务器，所以没有拨号产生。但是，如果远程网的文件服务器 / 打印服务器被错误地设定为主要服务器，则可能产生不必要的拨号。更正这个设置以避免此问题。

❑ 在正常操作过程中（待机 / 打印）

因为访问仅仅是到主要服务器，所以没有拨号产生。

❑ 当在操作的过程中主要服务器停机时

虽然有一个周期性连接试图访问主要服务器，但是不会产生拨号。可是，如果路由器设定通过 SAP 包（寻找最近服务器），可能会产生不必要的拨号。为了避免这个问题，关闭打印机一次，或者不允许路由器通过 SAP 包（寻找最近服务器）。

第 3 章

网络软件

此章节描述如何在打印机上使用提供的网络软件。

**注释:**  
所提供的软件依据打印机的型号而不同。

关于 windows 的 EpsonNet Config

关于 EpsonNet Config

EpsonNet Config 是基于 Windows 管理员用于配置 TCP/IP 网络接口的配置软件。

**注释:**  
确保使用随此产品附带的光盘中的 EpsonNet Config。

**对于 Windows 98/Me/NT 4.0 用户的注释说明:**  
此产品提供的软件光盘中的 EpsonNet Config 不支持 Windows 98, Me 和 NT 4.0。要配置网络接口, 使用上一版本的软件 (EpsonNet Config Ver. 2)。您可在爱普生网站上下载 EpsonNet Config Ver. 2。  
[http://support.epson.net/netconfig\\_down.html](http://support.epson.net/netconfig_down.html)

系统需求

下表列出了 EpsonNet Config 的系统需求。

操作系统	Windows 7 Windows Vista Windows XP Professional/Home Edition Windows Server 2008/Windows Server 2008 R2 Windows Server 2003/Windows Server 2003 R2 Windows 2000 服务器 /Professional
内存	150 MB 或更多

硬盘驱动器空间	50 MB
---------	-------

## 安装 *EpsonNet Config*

按照下列步骤在计算机上安装 EpsonNet Config 以配置网络接口。

### 注释:

- 作为管理员帐号的用户登录到操作系统安装 *EpsonNet Config*。
- 如果在安装 *EpsonNet Config* 后从操作系统中添加或删除协议或服务器，*EpsonNet Config* 可能就不能正常运行。如出现这种情况，请卸载 *EpsonNet Config* 后再重新安装。

1. 确保关闭所有应用程序。然后将软件光盘插入到 CD 驱动器中。
2. 软件安装屏幕将自动打开。

如果不出现软件安装屏幕，双击 CD 光盘上的 **EPSETUP.EXE**。

3. 如果出现，单击**用户安装**。
4. 单击**安装网络应用工具**按钮。
5. 单击位于 EpsonNet Config Ver.3 旁边的图标。
6. 按照屏幕说明完成安装。

### 注释:

您启动 *EpsonNet Config* 后如果出现 Windows 安全报警窗口，单击**允许访问**或**解除阻止**按钮，否则 *EpsonNet Config* 屏幕上不会列出此设备。

## 访问 *EpsonNet Config* 的用户指南

EpsonNet Config 用户指南 包含关于 EpsonNet Config 的详细信息。按照下面步骤访问 EpsonNet Config 用户指南。

1. 单击**开始**，指向**程序**（对于 Windows 2000 用户）或**所有程序**（对于 Windows 7, Vista, XP, Server 2008, 和 Server 2003 用户），选择 **EpsonNet**，然后选择 **EpsonNet Config V3**。
2. 单击 **EpsonNet Config 用户指南**。



出现 EpsonNet Config 用户指南。单击前面页或目录页的连接，您可以获得有关使用 EpsonNet Config 的信息。

---

## 关于 *Macintosh 的 EpsonNet Config*

### 关于 *EpsonNet Config*

EpsonNet Config 是管理员基于 Macintosh 上的配置软件，可以让您配置网络接口的 TCP/IP。

#### 注释：

确保使用随此产品附带的光盘中的 *EpsonNet Config*。

#### **Mac OS 9 用户注释说明：**

此产品提供的软件光盘中的 *EpsonNet Config* 不支持 Mac OS 9。要配置网络接口，使用上一版本的软件 (*EpsonNet Config Ver. 2*)。您可在爱普生网站上下载 *EpsonNet Config Ver. 2*。

[http://support.epson.net/netconfig\\_down.html](http://support.epson.net/netconfig_down.html)

## 系统需求

下表列出了 EpsonNet Config 的系统需求。

操作系统	Mac OS 10.3.9 或更新 Java 1.4 或更新已安装
型号	PowerPC Macintosh/Intel Macintosh
内存	150 MB 或更多
硬盘驱动器空间	50 MB

## 安装 *EpsonNet Config*

按照下列步骤安装 EpsonNet Config 来配置网络接口。

1. 确保关闭所有应用程序。然后将软件光盘插入到 CD 驱动器中。

EPSON 文件夹自动打开。

2. 在 **EPSON** 文件夹中选择 Mac OS X 图标，然后双击它。
3. 单击**安装网络应用工具**按钮。
4. 单击位于 EpsonNet Config Ver.3 旁边的图标。
5. 按照屏幕说明完成安装。

## *访问 EpsonNet Config 的用户指南*

EpsonNet Config 用户指南 包含关于 EpsonNet Config 的详细信息。按照下面步骤访问 EpsonNet Config 用户指南。

1. 双击 **Macintosh HD** 图标。
2. 在**应用程序**文件夹中，双击 **EpsonNet** 文件夹，然后双击 **EpsonNet Config V3** 文件夹。最后，双击 **EpsonNet Config** 图标。

EpsonNet Config 启动。

3. 从帮助菜单，选择 **EpsonNet Config 帮助**。

出现 EpsonNet Config 用户指南。单击前面页或目录页的连接，您可以获得有关使用 EpsonNet Config 的信息。

---

## *在 Web 浏览器中的 EpsonNet Config*

### *关于 EpsonNet Config*

网络浏览器中的 EpsonNet Config 是一个基于网络浏览器的应用工具，用来配置在网络上使用的打印机。

在浏览器上通过键入用于 URL 的网络接口 IP 地址，可启动 EpsonNet Config 让您配置用于 TCP/IP、NetWare、MS Network、AppleTalk、IPP 和 SNMP 的网络接口。

## 支持的 Web 浏览器

### Windows:

- ☐ Microsoft Internet Explore 5.0 版本或更新版本
- ☐ Netscape Navigator 7.0 版本或更新版本
- ☐ Firefox version 2.0 或更新版本

### Mac OS X:

- ☐ Netscape Navigator 7.0 版本或更新版本
- ☐ Apple Safari 1.2 或更新版本
- ☐ Firefox version 2.0 或更新版本

## 关于 Web 浏览器设置

当运行 Web 浏览器中的 EpsonNet Config 时，确保没有使用代理服务器访问网络。如果选择了使用代理服务器访问因特网复选框，您将不能使用网络浏览器中的 EpsonNet Config。按照下面步骤清除使用代理服务器访问因特网复选框。

1. 在桌面上右击 Internet Explorer 图标，然后选择属性。
2. 单击连接选项。
3. 清除使用代理服务器访问因特网复选框。

## 使用基于网络的 EpsonNet Config 配置网络接口

在使用 EpsonNet EasyInstall 和对于 Windows 或 Macintosh 的 EpsonNet Config 或者 arp/ping 命令，指定 IP 地址到网络接口之后，可以使用基于网络浏览器的 EpsonNet Config 配置网络接口。

### 注释:

- ☐ 您的计算机必须安装网络浏览器。
- ☐ 计算机和网络接口上必须正确设置 TCP/IP。
- ☐ 不要同时运行 Windows 或 Macintosh 中的 EpsonNet Config 和基于网络浏览器的 EpsonNet Config。

- ❑ 浏览器可能会限制您使用一些字符。详细信息，请参见浏览器或操作系统文档资料。

**打印机支持 NetWare 基于队列打印的用户的注释说明：**

如果您正在使用拨号环境而没有使用 NetWare，在 NetWare 屏幕上选择**禁用**。如果选择了**启用**，当使用拨号路由器时可能会导致额外的费用。

按照下面的步骤使用 EpsonNet Config 更改 IP 地址。

1. 打开打印机电源。
2. 使用下面的一种方法运行 EpsonNet Config。
  - ❑ 运行 Windows 或 Macintosh 中的 EpsonNet Config。从列表中选择您想要配置的打印机，并单击**启动浏览器**。
  - ❑ 打开浏览器，并直接输入网络接口的 IP 地址。不要运行 Windows 或 Macintosh 中的 EpsonNet Config。

http:// 网络接口的 IP 地址 /

样例：http://192.168.100.201/

**注释：**

要检查网络接口的 IP 地址，请使用 EpsonNet Config。有关详细信息，对于 Windows 用户，参见第 79 页的“关于 EpsonNet Config”。对于 Macintosh 用户，参见第 81 页的“关于 EpsonNet Config”。

**支持 NetWare 基于队列打印用户的注释说明：**

- ❑ 从任何 NetWare 客户端以超级用户登录到目标 NetWare 服务器或 NDS 环境。
  - ❑ 您不能使用基于网络浏览器的 EpsonNet Config，创建打印服务器、打印队列或打印机。必须在使用基于网络浏览器的 EpsonNet Config 之前，创建这些项目。
3. 在配置菜单中的网络下单击 **TCP/IP** 以查看 TCP/IP 设置屏幕。

**注释：**

如果您想配置 TCP/IP 以外的协议，请按配置—网络屏幕描述进行配置。

4. 选择获取 IP 地址的方法。当选择**自动**，DHCP 变为可用并自动分配 IP 地址。如果要手动设置 IP 地址，选择**手动**。

**注释：**

- ❑ 网络管理员必须确认对 IP 地址设置的任何更改。

- ❑ 当选择**自动**时，DHCP 变为可用。要使用 DHCP 服务器，确保您的计算机中安装了 DHCP 并且配置正确。详细说明参见操作系统用户帮助。
  - ❑ 如果启用**设置使用自动私有的 IP 地址 (APIPA)**，私有的 IP 地址自动指定到网络接口，即使在系统或网络中没有 DHCP 服务器。
  - ❑ 如果不支持动态 DNS 功能，建议选择**手动**并输入 IP 地址。这是因为如果选择**自动**，每次打开打印机时网络接口的 IP 地址会更改，因此，您需要更改打印机端口设置。
5. 要手动分配 IP 地址，输入 IP 地址，子网掩码和默认网关。确保所给的 IP 地址没有与网络上的其它设备的 IP 地址相冲突。

**注释：**

如果将服务器或路由器功能用于网关，输入用于网关的服务器 IP 地址和路由器地址。如果没有网关，保留默认网关。

6. 当 IP 地址不能通过 DHCP 服务器获取时，您想自动在 169.254.1.1 和 169.254.254.254 之间得到一个私有的地址，对于**设置使用自动私有的 IP 地址 (APIPA)**保留启用。否则，选择**禁用**。
7. 当使用 ping 命令设置 IP 地址时，对于**设置使用 PING**选择启用。当使用 EpsonNet Config 设置 IP 地址时，选择**禁用**，这可以防止对 IP 地址意外的更改。
8. 如果使用 DHCP 服务器您想获取 DNS 服务器地址，对于**自动获取 DNS 服务器地址**选择启用。

如果您想手动键入 DNS 服务器地址，选择**禁用**然后键入 DNS 服务器的 IP 地址。

9. 如果想使用 DHCP 服务器获取主机名称和局域名称，选择**自动获取主机名称或局域名称**为启用。

如果想指定手动，在文本框中输入主机名称和局域名称。

10. 如果想通过支持动态 DNS 的 DHCP 服务器注册主机名称和局域名称到 DNS 服务器，选择**注册网络接口地址到 DNS 服务器**为启用。

如果您想直接地注册主机名称和局域名称到 DNS 服务器，选择**直接注册网络接口卡地址到 DNS 服务器**为启用。

11. 对于 **使用即插即用**，选择 **启用** 或 **禁用**。如果您想要在 Windows Me 或更新的操作系统中使用即插即用功能，则选择**启用**。
12. 如果需要，更改默认的即插即用设备名称。这个设备名称是支持即插即用功能的 Windows 来使用的。

13. 仅对于 Mac OS X:

对于使用 Bonjour, 选择启用或禁用。如果选择启用, 键入 Bonjour 名称和 Bonjour 打印机名称。如果您的网络环境支持 DHCP, 您可通过启用此设置在网络上使用打印机。

14. 单击**提交**然后键入口令并升级设置。

**注释:**

如果在管理员屏幕中已设置管理员名称, 输入管理员名为用户名。

15. 如果在屏幕上出现“配置更改完成”的信息时, 更新完成。在出现这个信息之前不要关闭浏览器, 也不要向打印机发送打印任务。按屏幕指导重新启动打印机。

**注释:**

☐ 由于在复位打印机后新的 IP 地址生效, 因此您需要通过输入新的 IP 地址重新启动 EpsonNet Config。

☐ 仅在您按下**提交**按钮所生效的页面上更改。

## 开始屏幕

任何用户都可以在浏览器中输入网络接口的 IP 地址作为 URL 来访问下面的屏幕。

**注释:**

☐ 如果您的打印机支持此功能, 仅出现此项目, 且项目名称可能根据型号的不同而不同。

☐ 有关每个项目的详细信息参见 EpsonNet Config with Web Browser 帮助。

## 索引

主页	链接到开始屏幕。
喜爱	链接到管理员预先定义的站点。
帮助	链接到帮助。
关于	链接到 EpsonNet Config 版权和版本信息。
EPSON 标志	链接到 EPSON 站点 ( <a href="http://www.epson.com">http://www.epson.com</a> )。

## 菜单

<b>信息—打印机</b>	
设备	显示打印机设备信息。
耗材	显示耗材的信息。
确认	确认和执行信息页、保存任务和表格叠加。
输入	显示打印纸类型信息。
打印	显示打印信息。
仿真	显示每种类型的仿真信息。
接口	显示打印机接口信息。
<b>信息—网络</b>	
常规	显示网络接口信息。
NetWare	显示关于 NetWare 的信息。
TCP/IP	显示关于 TCP/IP 的信息。
AppleTalk	显示关于 AppleTalk 的信息。
MS 网络	显示有关 Microsoft 网络信息。
IPP	显示关于 IPP 的信息。
SNMP	显示关于 SNMP 的信息。
访问控制	显示关于访问控制的信息。
超时	显示关于超时的信息。
时间	显示关于时间的信息。
EDM	显示 EDM 代理信息。
<b>配置—打印机 *</b>	
输入	更改输入设置。
打印	更改打印设置。
仿真	更改仿真设置。
接口	更改打印机接口设置。
<b>配置—网络</b>	
NetWare	配置 NetWare 的可用设置。
TCP/IP	配置需要的 TCP/IP 设置和方式。
AppleTalk	配置需要的 AppleTalk 设置。

MS 网络	配置需要的 Microsoft 网络设置。
IPP	配置需要的 IPP 设置。
SNMP	配置需要的 SNMP 设置。
访问控制	配置需要的访问控制设置。
超时	配置需要的超时设置。
时间	配置需要的时间设置。
<b>配置—安全屏幕 *</b>	
端口控制	对每一个 LPR, RAW, FTP, 和 IPP 端口可选择启用或禁用。
SSL/TLS 通讯设置	配置想要的 SSL/TLS 通讯设置
CA 证书	输入或删除 CA 证书。
服务器证书	管理服务器证书。
<b>配置—选件</b>	
管理员	输入管理员名称和链接到喜爱的网站。
复位	复位打印机并返回到默认设置。
口令	设定口令保护设置。

\* 大幅面喷墨打印机不支持此功能。

---

## *EpsonNet Print*

### *关于 EpsonNet Print*

EpsonNet Print 是一个应用工具程序，提供了在 TCP/IP 网络上 Epson 打印机的对等打印。

通过使用 EpsonNet Print，您既可以搜索在同一网段内的打印机，也可以搜索路由器以外的打印机。您可以从 LPR 标准打印、LPR 扩展打印或高速打印中选择打印方式。

### *系统需求*

下表列出了 EpsonNet Print 的系统要求。



操作系统	Windows 7 Windows Vista（带有 Service Pack 2 或更高） Windows XP Home Edition/Professional（带有 Service Pack 3 或更高版本） Windows Me, 98, 98 第二版 Windows 95 OSR2（带有 Internet Explorer version 5.0 或更高版本） Windows Server 2008（带有 Service Pack 2 或更高） Windows Server 2008 R2 Windows Server 2003（带有 Service Pack 2 或更高） Windows 2000（带有 Service Pack 4 或更高版本） Windows NT 4.0（带有 Service Pack 6 或更高版本）
CPU	推荐 Pentium II 400 MHz 或更好
内存	64 MB 或更多
硬盘空间	20MB 或更多
显示	800 × 600 屏幕分辨率，256 色或更多

## 安装 *EpsonNet Print*

按下面的步骤安装 EpsonNet Print。确保将它安装在与网络相连的计算机上。

1. 确保关闭所有应用程序。然后将软件光盘插入到 CD 驱动器中。
2. Epson Install Navi 屏幕自动打开。

如果没有出现 Epson Install Navi 屏幕，双击 CD 光盘上的 **EPSETUP.EXE**。

3. 单击**软件列表**图标。
4. 选择 **EpsonNet Print**，然后单击**下一步**按钮。
5. 按照屏幕说明完成安装。

计算机现在设置使用 LPR 通过 EpsonNet Print 打印。参见下一节安装您的打印机。

## 对于 *Windows 7/Vista/XP/Server 2008/Server 2003/2000/NT 4.0* 用户

按照以下步骤使用添加打印机向导来添加端口。

- ❑ 如果您想添加端口至通过DHCP服务器或路由器自动地分配IP地址的打印机。参见第90页的“为配置有动态IP地址的打印机添加端口”。
- ❑ 如果您想添加端口到使用手动分配IP地址的打印机。参见第93页的“为配置有静态IP地址的打印机添加端口”。

**注释:**

- ❑ 确保计算机连接到网络而且正确设置了TCP/IP。
- ❑ 给打印机指定一个有效的IP地址。

### 为配置有动态IP地址的打印机添加端口

1. Windows 7/Vista/Server 2008: 单击**开始**，**控制面板**，再单击**浏览设备和打印机** (Windows 7) 或**打印机** (Windows Vista/Server 2008))。单击**添加打印机**来启动添加打印机向导。

对于 Windows XP: 单击**开始**，然后选择**打印机和传真**。在打印机任务下，单击**添加打印机**来启动添加打印机向导。单击**下一步**。

对于 Windows Server 2003: 单击**开始**，然后选择**打印机和传真**。在打印机文件夹中双击**添加打印机**来启动添加打印机向导。单击**下一步**。

对于 Windows 2000: 单击**开始**，指向**设置**并选择**打印机**。在打印机文件夹中双击**添加打印机**来启动添加打印机向导。单击**下一步**。

对于 Windows NT 4.0: 单击**开始**，指向**设置**并选择**打印机**。双击**添加打印机**图标。单击**下一步**。

2. Windows 7/Vista/Server 2008: 单击**添加本地打印机**。选择**创建新端口**单选按钮，然后从列表中选择**EpsonNet Print 端口**。单击**下一步**。

**注释:**

如果 Windows 安全报警屏幕出现，请单击**允许访问** 或**解除阻止**按钮，然后单击**刷新**按钮来搜索打印机。

对于 Windows XP/Server 2003: 单击**连接这台计算机的本地打印机**，清除**自动检测并安装即插即用打印机**复选框，然后单击**下一步**。选择**创建新端口**单选按钮，然后从列表中选择**EpsonNet Print 端口**。单击**下一步**。

**注释:**

如果 Windows 安全报警屏幕出现，请单击**解除阻止**按钮，然后单击**刷新**按钮来搜索打印机。

对于 Windows 2000: 单击**本地打印机**, 清除**自动检测并安装即插即用打印机**复选框, 然后单击**下一步**。选择**创建新端口**单选按钮, 然后从列表中选择 **EpsonNet Print 端口**。单击**下一步**。

对于 Windows NT 4.0: 选择**我的计算机**单选按钮并单击**下一步**。在添加打印机向导对话框中单击**添加端口**按钮。从可以使用的打印机端口列表中选择 **EpsonNet Print Port**, 然后单击**新端口**按钮。

3. 选择目标打印机, 然后单击**下一步**。



**注释:**

- ❑ 如果目标打印机不在列表中, 单击**刷新**按钮来搜索使用新参数的打印机。
- ❑ 对于每一列可通过单击标题按递增或递减的排序分类。但是**手动设置**允是显示在列表的顶部而忽略分类。

- ❑ 如果您想在其它网段中搜索打印机，单击 **N/W 设置** 按钮。选择**特定网段**复选框，然后输入网段的网络地址和子网掩码以用来搜索。然后单击**添加**按钮。您也可以指定在宣布通讯错误前持续的时间。



4. 确认您想配置的打印机端口的有关信息，然后单击**完成**。



项目	说明
端口类型	<p>下拉菜单中列出了下列项目，您可以选择您所需的端口类型。</p> <p><b>IP 地址（自动）：</b>自动设置端口。如果打印机自动需要 IP 地址而且计算机和打印机在同一网段中，您就可以选择该端口类型。</p> <p><b>IP 地址（手动）：</b>使用打印机 IP 地址作为端口名。</p> <p><b>主机名称（DNS）：</b>使用打印机主机在 DNS 服务器中注册的名称为端口名。</p> <p><b>MS 网络：</b>使用 NetBIOS 在打印机中注册的名称为端口名称。</p>

项目	说明
端口信息	出现下列项目： - 端口名称（如果端口类型改变了，端口名称和主机名称和 IP 地址也会改变。） - 打印机类型 - 主机名称或 IP 地址 - 协议
完成按钮	注册端口信息到系统，关闭添加 EpsonNetPrint 端口向导。
后退按钮	返回到打印列表窗口。
取消按钮	关闭添加 EpsonNetPrint 端口向导。

在您的计算机上创建新的打印机端口。要安装打印机驱动程序，参见第 96 页的“安装打印机驱动程序”。

### 为配置有静态 IP 地址的打印机添加端口

1. Windows 7/Vista/Server 2008：单击**开始**，**控制面板**，再单击**浏览设备和打印机**（Windows 7）或**打印机**（Windows Vista/Server 2008）。单击**添加打印机**可启动添加打印机向导。

对于 Windows XP：单击**开始**，然后选择**打印机和传真**。在打印机任务下，单击**添加打印机**来启动添加打印机向导。单击**下一步**。

对于 Windows Server 2003：单击**开始**，然后选择**打印机和传真**。在打印机文件夹中双击**添加打印机**来启动添加打印机向导。单击**下一步**。

对于 Windows 2000：单击**开始**，指向**设置**并选择**打印机**。在打印机文件夹中双击**添加打印机**来启动添加打印机向导。单击**下一步**。

对于 Windows NT 4.0：单击**开始**，指向**设置**并选择**打印机**。双击**添加打印机**图标。单击**下一步**。

2. Windows 7/Vista/Server 2008：单击**添加本地打印机**。选择**创建新端口**单选按钮，然后从列表中选择**EpsonNet Print 端口**。单击**下一步**。

#### 注释：

如果 Windows 安全报警屏幕出现，请单击**允许访问**或**解除阻止**按钮，然后单击**刷新**按钮来搜索打印机。

对于 Windows XP/Server 2003: 单击**连接到这台计算机的本地打印机**, 清除**自动检测并安装即插即用打印机**复选框, 然后单击**下一步**。选择**创建新端口**单选按钮, 然后从列表中选择 **EpsonNet Print 端口**。单击**下一步**。

**注释:**

如果 Windows 安全报警屏幕出现, 请单击**解除阻止**按钮, 然后单击**刷新**按钮来搜索打印机。

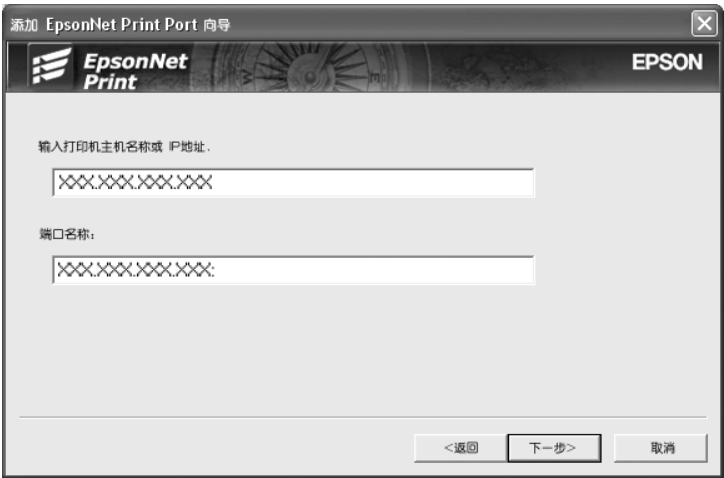
对于 Windows 2000: 单击**本地打印机**, 清除**自动检测并安装即插即用打印机**复选框, 然后单击**下一步**。选择**创建新端口**单选按钮, 然后从列表中选择 **EpsonNet Print 端口**。单击**下一步**。

对于 Windows NT 4.0: 选择**我的计算机**单选按钮并单击**下一步**。在添加打印机向导对话框中单击**添加端口**按钮。从可以使用的打印机端口列表中选择 **EpsonNet Print Port**, 然后单击**新端口**按钮。

3. 从列表中选择**手动设置**, 然后单击**下一步**。



4. 输入打印机名称，端口名称就会自动输入到端口名称编辑框中。然后单击**下一步**。



5. 确认您想配置的打印机端口的有关信息，然后单击**完成**。



项目	说明
端口信息	出现下列项目： <ul style="list-style-type: none"><li>- 端口名称</li><li>- 主机名称或 IP 地址</li><li>- 协议</li></ul>
完成按钮	注册端口信息到系统，关闭添加 EpsonNetPrint 端口向导。
后退按钮	返回到打印列表窗口。
取消按钮	关闭添加 EpsonNetPrint 端口向导。

在您的计算机上创建新的打印机端口。要安装打印机驱动程序，参见第 96 页的“安装打印机驱动程序”。

## 安装打印机驱动程序

安装随打印机随附的打印机驱动程序。

### 注释：

根据您的操作系统不同，在这些步骤中的某些按钮可能稍有不同。

1. 插入随打印机附送的软件光盘。
2. 如果 Epson Install Navi 屏幕出现，请关闭它。
3. 在添加打印机屏幕上，单击**硬盘**按钮。出现从磁盘安装对话框。
4. 单击**浏览**。
5. 对于设备选择 CD 驱动光驱，然后双击适合以您的操作系统的文件夹。单击**确定**。
6. 在从磁盘安装对话框中单击**确定**。
7. 选择打印机的型号，然后单击**下一步**。

### 注释：

如果添加打印机向导提示您选择**保持现有驱动程序**或**替换现有驱动程序**，确保选择**替换现有驱动程序**单选按钮。单击**下一步**。

8. 单击**完成**，并按屏幕指导完成安装。

打印机现在已经准备好对等打印。要配置打印机端口，参见第 101 页的“配置打印机端口”。

## Windows Me/98/95 的用户

按照以下步骤使用添加打印机向导来添加端口。

- ☐ 如果您想添加端口至通过 DHCP 服务器或路由器自动地分配 IP 地址的打印机。参见第 97 页的“为配置有动态 IP 地址的打印机添加端口”。
- ☐ 如果您想添加端口到使用手动分配 IP 地址的打印机。参见第 99 页的“为配置有静态 IP 地址的打印机添加端口”。



**注释:**

- ❑ 确保计算机连接到网络而且正确设置了 TCP/IP。
- ❑ 确保计算机上安装了目标爱普生打印机的驱动程序。
- ❑ 给打印机指定一个有效的 IP 地址。

**为配置有动态 IP 地址的打印机添加端口**

为打印机添加端口之前安装打印机驱动程序。请参见打印机随附手册中有关如何安装打印机驱动程序的有关说明。

1. 单击**开始**，指向**设置**并选择**打印机**。
2. 右击目标打印机图标，然后选择**属性**。
3. 单击**详细**选项，然后单击**添加端口**按钮。选择**其它**单选按钮，然后选择 **EpsonNet Print 端口**。单击**确定**。
4. 选择目标打印机，然后单击**下一步**。

**注释:**

- ❑ 如果目标打印机不在列表中，单击**刷新**按钮来搜索使用新参数的打印机。
- ❑ 对于每一列可通过单击列标题来按递增或递减的排序分类。但是**手动设置**是显示在列表的顶部而忽略分类。

- ❑ 如果您想在其它网段中搜索打印机，单击 **N/W 设置** 按钮。选择**特定网段**复选框，然后输入网段的网络地址和子网掩码以用来搜索。然后单击**添加**按钮。您也可以指定在宣布通讯错误前持续的时间。



5. 确认您想配置的打印机端口的有关信息，然后单击**完成**。



项目	说明
端口类型	<p>下拉菜单中列出了下列项目，您可以选择您所需的端口类型。</p> <p><b>IP 地址（自动）：</b>自动设置端口。如果打印机自动需要 IP 地址而且计算机和打印机在同一网段中，您就可以选择该端口类型。</p> <p><b>IP 地址（手动）：</b>使用打印机 IP 地址作为端口名。</p> <p><b>主机名称（DNS）：</b>使用打印机主机在 DNS 服务器中注册的名为端口名。</p> <p><b>MS 网络：</b>使用 NetBIOS 在打印机中注册的名称为端口名称。</p>

项目	说明
端口信息	出现下列项目： - 端口名称（如果端口类型改变了，端口名称和主机名称和 IP 地址也会改变。） - 打印机类型 - 主机名称或 IP 地址 - 协议
完成按钮	注册端口信息到系统，关闭添加 EpsonNetPrint 端口向导。
后退按钮	返回到打印列表窗口。
取消按钮	关闭添加 EpsonNetPrint 端口向导。

打印机现在已经准备好对等打印。要配置打印机端口，参见第 101 页的“配置打印机端口”。

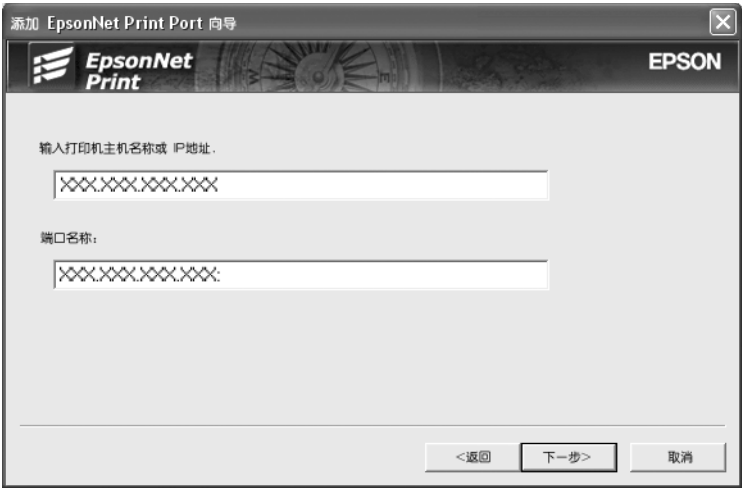
### 为配置有静态 IP 地址的打印机添加端口

为打印机添加端口之前安装打印机驱动程序。请参见打印机随附手册中有关如何安装打印机驱动程序的有关说明。

1. 单击**开始**，指向**设置**并选择**打印机**。
2. 右击目标打印机图标，然后选择**属性**。
3. 单击**详细**选项，然后单击**添加端口**按钮。选择**其它**单选按钮，然后选择 **EpsonNet Print 端口**。单击**确定**。
4. 从列表中选择**手动设置**，然后单击**下一步**。



5. 输入打印机名称，端口名称就会自动输入到端口名称编辑框中。然后单击**下一步**。



6. 确认您想配置的打印机端口的有关信息，然后单击**完成**。



项目	说明
端口信息	出现下列项目： <ul style="list-style-type: none"><li>- 端口名称</li><li>- 主机名称或 IP 地址</li><li>- 协议</li></ul>
完成按钮	注册端口信息到系统，关闭添加 EpsonNetPrint 端口向导。
后退按钮	返回到打印列表窗口。
取消按钮	关闭添加 EpsonNetPrint 端口向导。

打印机现在已经准备好对等打印。要配置打印机端口，参见第 101 页的“配置打印机端口”。

## 配置打印机端口

按照下面的步骤配置打印机端口。根据您的选择打印速度会有不同。

1. **Windows 7/Vista/Server 2008:**

单击**开始**，**控制面板**，再单击**浏览设备和打印机**（Windows 7）或**打印机**（Windows Vista/Server 2008）。

**对于 Windows XP/Server 2003:**

单击**开始**，然后选择**打印机和传真**。

**Windows Me/98/95/2000/NT 4.0:**

单击**开始**，指向**设置**并选择**打印机**。

2. 右击目标打印机，并单击**属性**。

3. **对于 Windows Vista/XP/Server 2008/Server 2003/2000/NT 4.0:**

单击**详细选项**，然后单击**配置端口**按钮。

**对于 Windows Me/98/95:**

单击**详细选项**，然后单击**端口设置**按钮。

4. 对所选的端口作适当的设置。



**LPR 增强打印：**

选择 **LPR 打印** 单选按钮，然后指定队列名称（最多 32 字符）。LPR 增强打印发送打印作业到目标网络打印机，而无需假脱机所有打印数据。LPR 增强打印比 LPR 标准打印要快。

**LPR 标准打印：**

选择 **确定文件尺寸** 复选框，然后指定队列名称（最多 32 个字符）。打印数据在发送到网络目标打印机之前，数据将在计算机里保存。

**注释：**

*当打印数据大小是 20MB 或更多时，我们推荐使用 LPR 增强打印。*

**高速打印：**

选择 **高速打印 (RAW)** 单选按钮。Epson 高速打印端口发送打印任务到目标网络打印机而不假脱机所有的打印数据。高速打印比其它两种打印方法都要快。

**5. 单击确定。**

如果选择 **高速打印 (RAW)** 单选按钮，如果打印机不支持高速打印，或连接打印机失败，将出现错误信息。按照信息提示解决问题。

## 第 4 章

### 故障查找

#### 常规问题

**不能配置网络接口或不能从网络打印。**

原因	如何解决
打印机设置或网络设置错误。	首先，按照第 107 页的“打印网络状态页”打印网络状态页中描述来检查是否能打印状态页。如果能打印状态页，检查网络设置，否则将打印机操作面板的接口模式设置为自动或选件。

**即使已经为计算机和打印机分配了 IP 地址也不能打印。**

原因	如何解决
不仅要手动分配计算机 IP 地址，而且通过自动私有的 IP 地址（APIPA）分配打印机 IP 地址。	分配打印机的 IP 地址与计算机属于相同网段。使用 EpsonNet Config 和打印机操作面板。

**不能启动 EpsonNet Config。**

原因	如何解决
在安装完 EpsonNet Config 后添加或删除了协议。	卸载 EpsonNet Config 并重新安装它。请参见第 116 页的“卸载软件”和第 80 页的“安装 EpsonNet Config”。

**当启动 EpsonNet Config 时出现信息“EpsonNet Config 不能使用”，因为没有安装网络。**

原因	如何解决
计算机中没有安装 TCP/IP 和 IPX/SPX 协议。	安装 TCP/IP 或 IPX/SPX 协议。

原因	如何解决
计算机中安装了 TCP/IP 协议，但是 IP 地址设定不正确。	为计算机设置正确的 IP 地址。

**当发送设置到网络接口时，出现“不能完成通讯配置数据”的信息。**

原因	如何解决
当使用拨号路由器是可能发生这种情况。	<p>从安装了 EpsonNet Config 的计算机上运行命令提示符，然后输入下列命令：</p> <p>格式：&gt;ROUTE_ADD_ 网络接口的 IP 地址 _ 计算机的 IP 地址 （下划线代表一个空格）</p> <p>样例：&gt;ROUTE ADD 192.168.192.168 22.33.44.55。</p>

**不能启动 Web Browser 中的 EpsonNet Config。**

原因	如何解决
没有为网络接口设置 IP 地址。	使用 Windows 或 Macintosh 的 EpsonNet Config、打印机操作面板设置网络接口的 IP 地址。您可以在状态页上检查 IP 地址。请参见 EpsonNet Config 用户指南。

**在 EpsonNet Config 对话框中不显示型号和 IP 地址。**

原因	如何解决
如果没有设置有效的 IP 地址，在上面提到的在对话框里所指示的项目可能不出现。	<p>设定有效的 IP 地址。</p> <p>从查看菜单中通过选择<b>刷新</b>来刷新状态。</p> <p>增加出现超时之前的时间。要这样做，从工具菜单中选择<b>选项</b>，然后选择<b>超时</b>。请注意这样做会导致 EpsonNet Config 运行更慢。</p>

**当使用拨号网络时产生了额外的费用。**

原因	如何解决
即使没有使用 NetWare，也将 NetWare 设定为启用。	在 Web Browser 中的 EpsonNet Config 屏幕中将 NetWare 设定为 <b>禁用</b> 。



原因	如何解决
<b>如何获取 IP 地址。</b> 要获取 IP 地址，您需要在您所在的国家 / 地区的 NIC（网络信息中心）申请。	

## 关于网络环境的特殊问题

### Windows Me/98 环境

*当通过 EpsonNet Print 使用 TCP/IP 打印时出现拨号连接对话框。*

原因	如何解决
您已经为因特网连接选择了电话线或调制解调器（Internet Explore 4.0x）。	在消取此对话框后，通常打印结束，但是每一次您打印时信息又出现。使用局域网连接到因特网或手动启动拨号网络。

*当启动打印或打开打印机属性对话框时，出现一个通讯错误。*

原因	如何解决
当您用 NetBEUI 或 IPP 打印时，EPSON Status Monitor 不能使用。	打开打印机属性对话框并单击 <b>选件设置</b> 标签。选择 <b>手动更新打印机选件信息</b> 单选按钮。打开打印机属性对话框，单击 <b>选件设置</b> 标签。然后单击 <b>通知设置</b> 按钮。清除 <b>监视打印状态</b> 复选框。

### Windows 2000/NT 环境

*当通过 EpsonNet Print 使用 TCP/IP 打印时出现拨号连接对话框。*

原因	如何解决
您已经为因特网连接选择了电话线或调制解调器（Internet Explore 4.0x）。	在消取此对话框后，通常打印结束，但是每一次您打印时信息又出现。使用局域网连接到因特网或手动启动拨号网络。

*当启动打印或打开打印机属性对话框时，出现一个通讯错误。*

原因	如何解决
当您用 NetBEUI 或 IPP 打印时，EPSON Status Monitor 不能使用。	打开打印机属性对话框并单击 <b>选件设置</b> 标签。选择 <b>手动更新打印机选件信息</b> 单选按钮。打开打印机属性对话框，单击 <b>选件设置</b> 标签。然后单击 <b>通知设置</b> 按钮。清除 <b>监视打印状态</b> 复选框。

*除了管理员以外所有的客户端都不能通过 Windows NT Server 4.0 打印。*

原因	如何解决
CREATOR OWNER 已从打印机允许列表中删除或 CREATOR OWNER 设定为打印或禁止访问。	在打印机允许对话框中单击 <b>添加</b> 按钮可添加 CREATOR OWNER 或将 CREATOR OWNER 设定为 <b>管理文档</b> （默认设置）。

## Macintosh 环境

*在选配器中不显示打印机*

原因	如何解决
在 AppleTalk 控制面板上，您可能已选择一个“连接通过”错误。	确保在 AppleTalk 控制面板上选择 <b>以太网</b> ，并确保在选配器中 AppleTalk 激活。同时检查网络环境，包括网络集线器电缆。

*Bonjour/Rendezvous 打印机设置被 AppleTalk 打印机设置覆盖。*

原因	如何解决
当打印机被使用 Bonjour/Rendezvous 设置后，使用 Apple Talk 来设置的相同打印机。	更改 Apple Talk 打印机名，使得它与 Bonjour/Rendezvous 打印机名不发生冲突。

## NetWare 环境

*支持 NetWare 基于队列打印的用户*

*即使客户端已经发送数据到打印机，但是什么也没有打印。*

原因	如何解决
客户端可能没有注册，或者网络接口没有被登录到 NetWare 服务器。	确保客户端已经注册为打印队列和打印服务器的用户。同样确保网络接口登录到 NetWare 服务器。

*无法正确启动 EpsonNet Config。*

原因	如何解决
在您的计算机中安装了 Microsoft NetWare Direct Service。	如果您正在使用 NDS 服务，安装 Novell NetWare Client 服务器。

启动 *EpsonNet Config* 需要很长时间。

原因	如何解决
安装了 Novell Client 服务器。	在控制面板中双击 <b>网络</b> ，然后双击不使用与 IPX/SPX 兼容协议的网络适配器。清除与 IPX 有关的项目以解除绑定 IPX。

在 *EpsonNet Config* 对话框中，在 IPX 网络上的打印机不出现。

原因	如何解决
打印机已关闭。	打开打印机电源。
打印机和安装 EpsonNet Config 的计算机不在同一网段内。	在其它网段搜索网络接口，使用 EpsonNet Config 的搜索选项。
您没有以超级用户登录到目标 NetWare 服务器。	从安装 EpsonNet Config 的计算机以超级用户登录到目标 NetWare 服务器。

不能使用 *EPSON Status Monitor* 监视打印机。

原因	如何解决
对于 Windows 使用 EpsonNet Config 为打印机设置 NDS 打印服务器。	用 NetWare 管理员重新对打印服务器分配打印机。

不支持 *NetWare* 基于队列打印的用户

即使客户端已经发送数据到打印机，但是什么也没有打印。

原因	如何解决
客户端可能没有注册，或者网络接口可能工作不正常。	确保客户端以 NetWare 服务器用户身份注册。另外，确保网络接口正常工作。

## 打印网络状态页

在开始配置网络接口之前，确保先打印网络状态页，它包含有重要信息如当前配置和网络接口的 MAC 地址。

按下列步骤打印网络状态页。

**注释:**

如果打印机没有液晶显示屏，您不能使用下面步骤打印状态页。参见用户指南可获得如何打印状态页的指导。

1. 在打印机操作面板上按一次 **Enter** 按钮进入 SelecType 模式。液晶显示屏显示 **Information Menu**（信息菜单）。
2. 按下 **Enter** 按钮。
3. 按**向下**按钮直到液晶显示屏上出现 **Network Status Sheet**（网络状态页）。
4. 最后，按 **Enter** 按钮打印网络状态页。

**注释:**

- ❑ 在下面情况下不能打印网络状态页：打印机已经开始打印、打印机掉线或打印机没有就绪。
- ❑ 关于打印机操作面板的详细信息请参见用户指南。

---

## 打印网络状态页（大幅面喷墨打印机）

在开始配置网络接口之前，确保先打印网络状态页，它包含有重要信息如当前配置和网络接口的 MAC 地址。

要打印网络状态页，按下列步骤。

**注释:**

如果打印机没有液晶显示屏，您不能使用下面步骤打印状态页。参见用户指南可获得如何打印状态页的指导。

1. 在打印机操作面板上按**向右**按钮一次可进入 **Menu** 模式。
2. 按下**向上**或**向下**按钮直到**打印测试**出现。然后按下 **Enter** 按钮。
3. 按**向下**按钮直到液晶显示屏上出现**网络状态页**。然后按下 **Enter** 按钮。
4. 最后，按 **Enter** 按钮打印网络状态页。

**注释:**

- ❑ 在下面情况下不能打印网络状态页：打印机已经开始打印、打印机掉线或打印机没有就绪。

- 关于打印机操作面板的详细信息请参见用户指南。

---

## 初始化您的打印机

要初始化您的打印机，先按下操作面板上的**取消任务**按钮再打开打印机。

### 注释：

一些打印机机型不支持此功能。



### 注意：

注意用这种方法初始化打印机将清除对打印机所有的更改和网络设置。所以，除非在忘记了 *EpsonNet Config* 口令的情况下，不要初始化您的打印机。

---

## 重新格式化硬盘驱动器

按照下面的步骤重新格式化硬盘驱动器。

### 注释：

一些打印机机型不支持此功能。

1. 确认打印机已关闭。
2. 开启打印机时同时按住**向下**按钮。
3. 当液晶显示屏上出现**支持模式**信息时，在支持菜单中选择**硬盘初始化**。

### 注释：

- 在重新格式化完硬盘驱动器后，打印机将自动重新启动。
- 当您仅仅想要擦除从 *Adobe PostScript 3 (PS3)* 选件中的字体时，按照步骤 1 至 3。当安装了 *Adobe PostScript 3* 选件 ROM 时，选择 **PS3 硬盘初始化**。
- 当从不同的打印机安装硬盘驱动器时，使用这个功能格式化它。

## 第 5 章

### 管理员技巧

---

#### 在打印机操作面板上设置 IP 地址

---

将打印机连接到网络后，您需要为网络接口设置 IP 地址。

要从操作面板上设置 IP 地址、子网掩码和默认网关，按下列步骤。

**注释：**

如果使用的打印机没有液晶显示屏，您不能使用下面步骤。

1. 打开打印机电源。
2. 在打印机操作面板上按一次 **Enter** 按钮进入类型选择模式。液晶显示屏显示**信息菜单**。
3. 按下**向上**或**向下**按钮直到**网络菜单**出现。然后按下 **Enter** 按钮。
4. 查看**网络接口 = 开**是否出现。

如果出现的是 **网络接口 = 关**，按下 **Enter** 按钮，然后按**向上**或**向下**按钮来更改为**网络接口 = 开**。然后按 **Enter** 按钮，关闭打印机电源，等待 5 秒钟以上，然后再打开打印机电源。

5. 按**向上**或**向下**按钮直到出现**获取 IP 地址 = 自动**。按下 **Enter** 按钮，然后按**向上**或**向下**按钮可更改为**获取 IP 地址 = 面板**。然后按下 **Enter** 按钮。您可以使用下面的方法获取 IP 地址。
  - ☐ 当使用打印机操作面板设置 IP 地址、子网掩码和默认网关时，选择**面板**。
  - ☐ 当从 DHCP 服务器获取 IP 地址时选择**自动**。无论什么时候打印机复位或启动都可以从 DHCP 服务器获取 IP 地址。
  - ☐ 当使用 arp/ping 命令设置 IP 地址时选择**PING**。网络接口使用 arp/ping 命令设置的 IP 地址。当打印机复位或关闭再开启时设置可用。

**注释：**

- ☐ 要使用**自动**，网络必须正确配置 DHCP 服务器。详细指导请参见操作系统的用户帮助。

❑ 仅当使用 *arp/ping* 命令设置 IP 地址时选择 *PING*。

6. 按下向上或向下按钮直到 IP =xxx. xxx. xxx. xxx 出现。按下 **Enter** 按钮。
7. 按下向上或向下按钮直到期望的值出现。然后按下 **Enter** 按钮来设定这个值。

**注释：**

重复步骤 7 和 8 来设定 IP 地址、子网掩码和默认网关。

8. 按下**开始**按钮以退出操作面板菜单。
9. 关闭打印机然后再重新打开电源。确保等到初始化结束。

打印网络状态页以确认新的 IP 地址。

**注释：**

- ❑ 在使用 Web 浏览器中的 *EpsonNet Config* 之前您必须首先设定 IP 地址。
- ❑ 关于打印机操作面板的详细信息请参见**用户指南**。

## 网络菜单

下面是在打印机操作面板上进行网络设置的项目。

项目	设置
网络接口	开，关
获取 IP 地址	面板，自动，PING
IP	0.0.0.1 to 255.255.255.254
SM	0.0.0.0 to 255.255.255.255
GW	0.0.0.0 to 255.255.255.255
NetWare	开，关
AppleTalk	开，关
MS 网络	开，关
WSD	开，关
LLTD	开，关
Bonjour	开，关

项目	设置
连接速度	自动, 100 全速, 100 半速, 10 全速, 10 半速
缓冲区大小	常规, 最大, 最小

**注释:**

- ☐ 要激活网络菜单设置, 您必须关闭打印机 5 秒后再开启。或者, 您可以按用户指南中“复位菜单”的描述执行复位所有操作。
- ☐ 复位打印机将清除所有打印任务。当复位打印机时确保准备指示灯没有闪烁。

## AUX 菜单

此菜单可让您从打印机的操作面板上控制选件接口设置。

**注释:**

AUX 菜单只有在选件接口已安装时出现。

项目	设置
AUX 接口	开, 关
获取 IP 地址 *	面板, 自动, PING
IP*	0.0.0.0 to 255,255,255,254
SM*	0.0.0.0 to 255.255.255.255
GW*	0.0.0.0 to 255.255.255.255
NetWare*	开, 关
AppleTalk*	开, 关
MS Network*	开, 关
Bonjour*	开, 关
AUX Init*	-
缓冲区大小 *	常规, 最大, 最小

\* 仅当 AUX 接口设置选择为开时可用。

## AUX I/F

当安装了接口卡时可以让您激活或禁用 AUX 接口。



## 缓冲区大小

决定用来接收数据和打印数据的内存量。如果选择**最大**，更多内存将分配用来接收数据。如果选择**最小**，更多内存将分配用来打印数据。

### 注释：

- ❑ 要激活缓冲区大小设置，您必须关闭打印机 5 秒后再开启。或者，您可以按用户指南中“复位菜单”的描述执行复位所有操作。
- ❑ 复位打印机将清除所有打印任务。当复位打印机时确保准备指示灯没有闪烁。

---

## 在打印机操作面板上设置 IP 地址（大幅面喷墨打印机）

将打印机连接到网络后，您需要为网络接口设置 IP 地址。

要从操作面板上设置 IP 地址、子网掩码和默认网关，按下列步骤。

1. 打开打印机电源。
2. 在打印机操作面板上按一次**向右**按钮，显示 **MENU**（菜单）。
3. 按**向下**按钮直到**网络设置**出现。然后按下**向右**按钮。
4. 选择**网络设置**，然后按**向右**按钮。
5. 选择**启用**，然后按**回车**按钮可启用网络设置菜单。
6. 按**向左**按钮，显示**网络设置**菜单。
7. 按**向下**按钮，选择 **IP 地址设置**，然后按**向右**按钮。您可以使用下面的方法获取 IP 地址。
  - ❑ 当从 DHCP 服务器获取 IP 地址时选择**自动**。无论什么时候打印机复位或启动都可以从 DHCP 服务器获取 IP 地址。
  - ❑ 当使用打印机操作面板设置 IP 地址、子网掩码和默认网关时，选择**面板**。

### 注释：

- ❑ 要使用**自动**，网络必须正确配置 DHCP 服务器。详细指导请参见操作系统的用户帮助。
- ❑ 仅当使用 `arp/ping` 命令设置 IP 地址时选择 **PING**。

8. 选择**面板**，然后按**回车**按钮。按**向左**按钮，返回到**网络设置**菜单。
9. 按**向下**按钮，选择 **IP**，**SM**，或 **GW**，然后按**向右**按钮。
10. 在 **IP 地址**屏幕上，按**向上**或**向下**按钮直到期望的值出现。然后按下**向右**按钮。
11. 在 **IP 地址**屏幕上，按**向上**或**向下**按钮直到期望的值出现。然后按下 **Enter** 按钮。
12. 在**默认网关**屏幕上，按**向上**或**向下**按钮直到期望的值出现。然后按下 **Enter** 按钮来设定此值。
13. 按**向左**按钮 2 次，以退出操作面板菜单。
14. 关闭打印机然后再重新打开电源。确保等到初始化结束。

打印网络状态页以确认新的 IP 地址。

**注释：**

- ☐ 在使用 Web 浏览器中的 *EpsonNet Config* 之前您必须首先设定 IP 地址。
- ☐ 关于打印机操作面板的详细信息请参见**用户指南**。

## 网络设置菜单

下面是在打印机操作面板上进行网络设置的项目。

**注释：**

根据打印机的型号可用的设置可能不同。

项目	设置
网络设置	禁用， 启用
IP 地址设置 *	自动， 面板， PING
IP*	0.0.0.0 to 255,255,255,254
SM*	0.0.0.0 to 255.255.255.255
GW*	0.0.0.0 to 255.255.255.255
AppleTalk*	开， 关
MS Network*	开， 关
Bonjour*	开， 关
WSD*	开， 关
初始化网络设置 *	执行

\* 仅当**网络设置**选择为**启动**时可用。

## 关于使用拨号路由器的指导

本节描述了关于使用 拨号路由器的指导。

如果 DHCP 被用来分配打印机的 IP 地址且不支持动态 DNS 功能，在每次打开打印机时需要更改打印机端口设置。所以，我们推荐使用下面方法中的一个，为网络接口设置有效的 IP 地址。

- ☐ 手动为网络接口设定 IP 地址。使用 EpsonNet Config。详细信息请参见 EpsonNet Config 用户指南。
- ☐ 通过使用 DHCP 的功能的绑定指定网络接口。
- ☐ 设置 DHCP 功能的专用地址。

### 注释：

- ☐ 如果您不想进行这些步骤，请使用 NetBEUI 打印。
- ☐ 关于 DHCP 功能的 *scorp* 范围、绑定、专用地址的详细信息请参见拨号路由器的手册。

---

## 即插即用功能

当将打印机连接到网络上时，打印机将在自动被分配 IP 地址，并且在**我的网络位置**文件夹中出现打印机图标。双击打印机图标，可以访问 EpsonNet Config with Web Browser 可获取关于打印机的基本信息，如制造商、型号名、位置和管理员名称。

用鼠标右击**我的网络位置**文件夹中的打印机图标，并选择**属性**。您可检查网络接口的简要信息。

要使用此功能，在 Windows Me 或更新操作系统上必须安装即插即用。有关如何安装即插即用的信息，参见 Windows Me 用户网络帮助。

### 注释：

在使用即插即用功能之前，您必须在 EpsonNet Config 中启用即插即用功能。详细信息请参见 EpsonNet Config 用户指南 或第 83 页的“使用基于网络的 EpsonNet Config 配置网络接口”。

---

## 卸载软件

请按照以下步骤卸载网络软件。

### *Windows 7/Vista/Server 2008*

1. 单击**开始**，单击**控制面板**，再单击**卸载程序**（Windows 7/Vista）或**程序和性能**（Windows Server 2008）。
2. 选择您想要卸载的工具并单击**卸载**按钮。
3. 按照屏幕提示完成卸载。

### *Windows XP/Server 2003*

1. 单击**开始**，指向**控制面板**，然后单击**添加 / 删除程序**。
2. 选择您想要卸载的工具并单击**更改 / 删除**按钮。
3. 按照屏幕提示完成卸载。

## *Windows Me/98/95/2000/NT 4.0*

1. 单击**开始**，指向**设置**并选择**控制面板**。
2. 双击**添加 / 删除程序**图标。
3. 选择您想要卸载的工具并单击**添加 / 删除**按钮（Windows Me/98/95/NT 4.0）或**更改 / 删除**按钮（Windows 2000）。
4. 按照屏幕提示完成卸载。

## *Macintosh*

1. 双击 **EpsonNet Config 安装器** 图标。
2. 单击**继续**按钮。
3. 在许可证对话框中，阅读许可协议，然后单击**接受**按钮。
4. 从下拉菜单中选择**清除安装**。
5. 单击**清除安装**按钮。
6. 按照屏幕提示完成卸载。

### **注释：**

您可以通过把目标文件夹拖曳到废纸篓中来卸载软件。

## 附录 A

# 软件许可条款

---

## 开放源码软件许可

---

### **Bonjour**

This printer product includes the open source software programs which apply the Apple Public Source License Version 1.2 or its latest version ("Bonjour Programs").

We provide the source code of the Bonjour Programs pursuant to the Apple Public Source License Version 1.2 or its latest version until five (5) years after the discontinuation of same model of this printer product. If you desire to receive the source code of the Bonjour Programs, please see the "Contacting Customer Support" in Appendix or Printing Guide of this User's Guide, and contact the customer support of your region.

You can redistribute Bonjour Programs and/or modify it under the terms of the Apple Public Source License Version 1.2 or its latest version.

These Bonjour Programs are WITHOUT ANY WARRANTY; without even the implied warranty of MERCHANTABILITY AND FITNESS FOR A PARTICULAR PURPOSE.

The Apple Public Source License Version 1.2 is as follows. You also can see the Apple Public Source License Version 1.2 at <http://www.opensource.apple.com/apsl/>.

APPLE PUBLIC SOURCE LICENSE

Version 2.0 - August 6, 2003

1. General; Definitions. This License applies to any program or other work which Apple Computer, Inc. ("Apple") makes publicly available and which contains a notice placed by Apple identifying such program or work as "Original Code" and stating that it is subject to the terms of this Apple Public Source License version 2.0 ("License"). As used in this License:

1.1 "Applicable Patent Rights" mean: (a) in the case where Apple is the grantor of rights, (i) claims of patents that are now or hereafter acquired, owned by or assigned to Apple and (ii) that cover subject matter contained in the Original Code, but only to the extent necessary to use, reproduce and/or distribute the Original Code without infringement; and (b) in the case where You are the grantor of rights, (i) claims of patents that are now or hereafter acquired, owned by or assigned to You and (ii) that cover subject matter in Your Modifications, taken alone or in combination with Original Code.

1.2 "Contributor" means any person or entity that creates or contributes to the creation of Modifications.

1.3 "Covered Code" means the Original Code, Modifications, the combination of Original Code and any Modifications, and/or any respective portions thereof.

1.4 "Externally Deploy" means: (a) to sublicense, distribute or otherwise make Covered Code available, directly or indirectly, to anyone other than You; and/or (b) to use Covered Code, alone or as part of a Larger Work, in any way to provide a service, including but not limited to delivery of content, through electronic communication with a client other than You.

1.5 "Larger Work" means a work which combines Covered Code or portions thereof with code not governed by the terms of this License.

1.6 "Modifications" mean any addition to, deletion from, and/or change to, the substance and/or structure of the Original Code, any previous Modifications, the combination of Original Code and any previous Modifications, and/or any respective portions thereof. When code is released as a series of files, a Modification is: (a) any addition to or deletion from the contents of a file containing Covered Code; and/or (b) any new file or other representation of computer program statements that contains any part of Covered Code.

1.7 "Original Code" means (a) the Source Code of a program or other work as originally made available by Apple under this License, including the Source Code of any updates or upgrades to such programs or works made available by Apple under this License, and that has been expressly identified by Apple as such in the header file(s) of such work; and (b) the object code compiled from such Source Code and originally made available by Apple under this License

1.8 "Source Code" means the human readable form of a program or other work that is suitable for making modifications to it, including all modules it contains, plus any associated interface definition files, scripts used to control compilation and installation of an executable (object code).

1.9 "You" or "Your" means an individual or a legal entity exercising rights under this License. For legal entities, "You" or "Your" includes any entity which controls, is controlled by, or is under common control with, You, where "control" means (a) the power, direct or indirect, to cause the direction or management of such entity, whether by contract or otherwise, or (b) ownership of fifty percent (50%) or more of the outstanding shares or beneficial ownership of such entity.

2. Permitted Uses; Conditions & Restrictions. Subject to the terms and conditions of this License, Apple hereby grants You, effective on the date You accept this License and download the Original Code, a world-wide, royalty-free, non-exclusive license, to the extent of Apple's Applicable Patent Rights and copyrights covering the Original Code, to do the following:

2.1 Unmodified Code. You may use, reproduce, display, perform, internally distribute within Your organization, and Externally Deploy verbatim, unmodified copies of the Original Code, for commercial or non-commercial purposes, provided that in each instance:

(a) You must retain and reproduce in all copies of Original Code the copyright and other proprietary notices and disclaimers of Apple as they appear in the Original Code, and keep intact all notices in the Original Code that refer to this License; and

(b) You must include a copy of this License with every copy of Source Code of Covered Code and documentation You distribute or Externally Deploy, and You may not offer or impose any terms on such Source Code that alter or restrict this License or the recipients' rights hereunder, except as permitted under Section 6.

2.2 Modified Code. You may modify Covered Code and use, reproduce, display, perform, internally distribute within Your organization, and Externally Deploy Your Modifications and Covered Code, for commercial or non-commercial purposes, provided that in each instance You also meet all of these conditions:

(a) You must satisfy all the conditions of Section 2.1 with respect to the Source Code of the Covered Code;

(b) You must duplicate, to the extent it does not already exist, the notice in Exhibit A in each file of the Source Code of all Your Modifications, and cause the modified files to carry prominent notices stating that You changed the files and the date of any change; and

(c) If You Externally Deploy Your Modifications, You must make Source Code of all Your Externally Deployed Modifications either available to those to whom You have Externally Deployed Your Modifications, or publicly available. Source Code of Your Externally Deployed Modifications must be released under the terms set forth in this License, including the license grants set forth in Section 3 below, for as long as you Externally Deploy the Covered Code or twelve (12) months from the date of initial External Deployment, whichever is longer. You should preferably distribute the Source Code of Your Externally Deployed Modifications electronically (e.g. download from a web site).

2.3 Distribution of Executable Versions. In addition, if You Externally Deploy Covered Code (Original Code and/or Modifications) in object code, executable form only, You must include a prominent notice, in the code itself as well as in related documentation, stating that Source Code of the Covered Code is available under the terms of this License with information on how and where to obtain such Source Code.



2.4 Third Party Rights. You expressly acknowledge and agree that although Apple and each Contributor grants the licenses to their respective portions of the Covered Code set forth herein, no assurances are provided by Apple or any Contributor that the Covered Code does not infringe the patent or other intellectual property rights of any other entity. Apple and each Contributor disclaim any liability to You for claims brought by any other entity based on infringement of intellectual property rights or otherwise. As a condition to exercising the rights and licenses granted hereunder, You hereby assume sole responsibility to secure any other intellectual property rights needed, if any. For example, if a third party patent license is required to allow You to distribute the Covered Code, it is Your responsibility to acquire that license before distributing the Covered Code.

3. Your Grants. In consideration of, and as a condition to, the licenses granted to You under this License, You hereby grant to any person or entity receiving or distributing Covered Code under this License a non-exclusive, royalty-free, perpetual, irrevocable license, under Your Applicable Patent Rights and other intellectual property rights (other than patent) owned or controlled by You, to use, reproduce, display, perform, modify, sublicense, distribute and Externally Deploy Your Modifications of the same scope and extent as Apple's licenses under Sections 2.1 and 2.2 above.

4. Larger Works. You may create a Larger Work by combining Covered Code with other code not governed by the terms of this License and distribute the Larger Work as a single product. In each such instance, You must make sure the requirements of this License are fulfilled for the Covered Code or any portion thereof.

5. Limitations on Patent License. Except as expressly stated in Section 2, no other patent rights, express or implied, are granted by Apple herein. Modifications and/or Larger Works may require additional patent licenses from Apple which Apple may grant in its sole discretion.

6. Additional Terms. You may choose to offer, and to charge a fee for, warranty, support, indemnity or liability obligations and/or other rights consistent with the scope of the license granted herein ("Additional Terms") to one or more recipients of Covered Code. However, You may do so only on Your own behalf and as Your sole responsibility, and not on behalf of Apple or any Contributor. You must obtain the recipient's agreement that any such Additional Terms are offered by You alone, and You hereby agree to indemnify, defend and hold Apple and every Contributor harmless for any liability incurred by or claims asserted against Apple or such Contributor by reason of any such Additional Terms.

7. Versions of the License. Apple may publish revised and/or new versions of this License from time to time. Each version will be given a distinguishing version number. Once Original Code has been published under a particular version of this License, You may continue to use it under the terms of that version. You may also choose to use such Original Code under the terms of any subsequent version of this License published by Apple. No one other than Apple has the right to modify the terms applicable to Covered Code created under this License.

8. NO WARRANTY OR SUPPORT. The Covered Code may contain in whole or in part pre-release, untested, or not fully tested works. The Covered Code may contain errors that could cause failures or loss of data, and may be incomplete or contain inaccuracies. You expressly acknowledge and agree that use of the Covered Code, or any portion thereof, is at Your sole and entire risk. THE COVERED CODE IS PROVIDED "AS IS" AND WITHOUT WARRANTY, UPGRADES OR SUPPORT OF ANY KIND AND APPLE AND APPLE'S LICENSOR(S) (COLLECTIVELY REFERRED TO AS "APPLE" FOR THE PURPOSES OF SECTIONS 8 AND 9) AND ALL CONTRIBUTORS EXPRESSLY DISCLAIM ALL WARRANTIES AND/OR CONDITIONS, EXPRESS OR IMPLIED, INCLUDING, BUT NOT LIMITED TO, THE IMPLIED WARRANTIES AND/OR CONDITIONS OF MERCHANTABILITY, OF SATISFACTORY QUALITY, OF FITNESS FOR A PARTICULAR PURPOSE, OF ACCURACY, OF QUIET ENJOYMENT, AND NONINFRINGEMENT OF THIRD PARTY RIGHTS. APPLE AND EACH CONTRIBUTOR DOES NOT WARRANT AGAINST INTERFERENCE WITH YOUR ENJOYMENT OF THE COVERED CODE, THAT THE FUNCTIONS CONTAINED IN THE COVERED CODE WILL MEET YOUR REQUIREMENTS, THAT THE OPERATION OF THE COVERED CODE WILL BE UNINTERRUPTED OR ERROR-FREE, OR THAT DEFECTS IN THE COVERED CODE WILL BE CORRECTED. NO ORAL OR WRITTEN INFORMATION OR ADVICE GIVEN BY APPLE, AN APPLE AUTHORIZED REPRESENTATIVE OR ANY CONTRIBUTOR SHALL CREATE A WARRANTY. You acknowledge that the Covered Code is not intended for use in the operation of nuclear facilities, aircraft navigation, communication systems, or air traffic control machines in which case the failure of the Covered Code could lead to death, personal injury, or severe physical or environmental damage.

9. LIMITATION OF LIABILITY. TO THE EXTENT NOT PROHIBITED BY LAW, IN NO EVENT SHALL APPLE OR ANY CONTRIBUTOR BE LIABLE FOR ANY INCIDENTAL, SPECIAL, INDIRECT OR CONSEQUENTIAL DAMAGES ARISING OUT OF OR RELATING TO THIS LICENSE OR YOUR USE OR INABILITY TO USE THE COVERED CODE, OR ANY PORTION THEREOF, WHETHER UNDER A THEORY OF CONTRACT, WARRANTY, TORT (INCLUDING NEGLIGENCE), PRODUCTS LIABILITY OR OTHERWISE, EVEN IF APPLE OR SUCH CONTRIBUTOR HAS BEEN ADVISED OF THE POSSIBILITY OF SUCH DAMAGES AND NOTWITHSTANDING THE FAILURE OF ESSENTIAL PURPOSE OF ANY REMEDY. SOME JURISDICTIONS DO NOT ALLOW THE LIMITATION OF LIABILITY OF INCIDENTAL OR CONSEQUENTIAL DAMAGES, SO THIS LIMITATION MAY NOT APPLY TO YOU. In no event shall Apple's total liability to You for all damages (other than as may be required by applicable law) under this License exceed the amount of fifty dollars (\$50.00).

10. Trademarks. This License does not grant any rights to use the trademarks or trade names "Apple", "Apple Computer", "Mac", "Mac OS", "QuickTime", "QuickTime Streaming Server" or any other trademarks, service marks, logos or trade names belonging to Apple (collectively "Apple Marks") or to any trademark, service mark, logo or trade name belonging to any Contributor. You agree not to use any Apple Marks in or as part of the name of products derived from the Original Code or to endorse or promote products derived from the Original Code other than as expressly permitted by and in strict compliance at all times with Apple's third party trademark usage guidelines which are posted at <http://www.apple.com/legal/guidelinesfor3rdparties.html>.

11. Ownership. Subject to the licenses granted under this License, each Contributor retains all rights, title and interest in and to any Modifications made by such Contributor. Apple retains all rights, title and interest in and to the Original Code and any Modifications made by or on behalf of Apple ("Apple Modifications"), and such Apple Modifications will not be automatically subject to this License. Apple may, at its sole discretion, choose to license such Apple Modifications under this License, or on different terms from those contained in this License or may choose not to license them at all.

## 12. Termination.

12.1 Termination. This License and the rights granted hereunder will terminate:

(a) automatically without notice from Apple if You fail to comply with any term(s) of this License and fail to cure such breach within 30 days of becoming aware of such breach;

(b) immediately in the event of the circumstances described in Section 13.5(b); or

(c) automatically without notice from Apple if You, at any time during the term of this License, commence an action for patent infringement against Apple; provided that Apple did not first commence an action for patent infringement against You in that instance.

12.2 Effect of Termination. Upon termination, You agree to immediately stop any further use, reproduction, modification, sublicensing and distribution of the Covered Code. All sublicenses to the Covered Code which have been properly granted prior to termination shall survive any termination of this License. Provisions which, by their nature, should remain in effect beyond the termination of this License shall survive, including but not limited to Sections 3, 5, 8, 9, 10, 11, 12.2 and 13. No party will be liable to any other for compensation, indemnity or damages of any sort solely as a result of terminating this License in accordance with its terms, and termination of this License will be without prejudice to any other right or remedy of any party.

## 13. Miscellaneous.

13.1 Government End Users. The Covered Code is a "commercial item" as defined in FAR 2.101. Government software and technical data rights in the Covered Code include only those rights customarily provided to the public as defined in this License. This customary commercial license in technical data and software is provided in accordance with FAR 12.211 (Technical Data) and 12.212 (Computer Software) and, for Department of Defense purchases, DFAR 252.227-7015 (Technical Data -- Commercial Items) and 227.7202-3 (Rights in Commercial Computer Software or Computer Software Documentation). Accordingly, all U.S. Government End Users acquire Covered Code with only those rights set forth herein.

13.2 Relationship of Parties. This License will not be construed as creating an agency, partnership, joint venture or any other form of legal association between or among You, Apple or any Contributor, and You will not represent to the contrary, whether expressly, by implication, appearance or otherwise.

13.3 Independent Development. Nothing in this License will impair Apple's right to acquire, license, develop, have others develop for it, market and/or distribute technology or products that perform the same or similar functions as, or otherwise compete with, Modifications, Larger Works, technology or products that You may develop, produce, market or distribute.

13.4 Waiver; Construction. Failure by Apple or any Contributor to enforce any provision of this License will not be deemed a waiver of future enforcement of that or any other provision. Any law or regulation which provides that the language of a contract shall be construed against the drafter will not apply to this License.

13.5 Severability. (a) If for any reason a court of competent jurisdiction finds any provision of this License, or portion thereof, to be unenforceable, that provision of the License will be enforced to the maximum extent permissible so as to effect the economic benefits and intent of the parties, and the remainder of this License will continue in full force and effect. (b) Notwithstanding the foregoing, if applicable law prohibits or restricts You from fully and/or specifically complying with Sections 2 and/or 3 or prevents the enforceability of either of those Sections, this License will immediately terminate and You must immediately discontinue any use of the Covered Code and destroy all copies of it that are in your possession or control.

13.6 Dispute Resolution. Any litigation or other dispute resolution between You and Apple relating to this License shall take place in the Northern District of California, and You and Apple hereby consent to the personal jurisdiction of, and venue in, the state and federal courts within that District with respect to this License. The application of the United Nations Convention on Contracts for the International Sale of Goods is expressly excluded.

13.7 Entire Agreement; Governing Law. This License constitutes the entire agreement between the parties with respect to the subject matter hereof. This License shall be governed by the laws of the United States and the State of California, except that body of California law concerning conflicts of law.

Where You are located in the province of Quebec, Canada, the following clause applies: The parties hereby confirm that they have requested that this License and all related documents be drafted in English. Les parties ont exigé que le présent contrat et tous les documents connexes soient rédigés en anglais.

#### EXHIBIT A.

"Portions Copyright (c) 1999-2003 Apple Computer, Inc. All Rights Reserved.

This file contains Original Code and/or Modifications of Original Code as defined in and that are subject to the Apple Public Source License Version 2.0 (the 'License'). You may not use this file except in compliance with the License. Please obtain a copy of the License at <http://www.opensource.apple.com/apsl/> and read it before using this file.

The Original Code and all software distributed under the License are distributed on an 'AS IS' basis, WITHOUT WARRANTY OF ANY KIND, EITHER EXPRESS OR IMPLIED, AND APPLE HEREBY DISCLAIMS ALL SUCH WARRANTIES, INCLUDING WITHOUT LIMITATION, ANY WARRANTIES OF MERCHANTABILITY, FITNESS FOR A PARTICULAR PURPOSE, QUIET ENJOYMENT OR NON-INFRINGEMENT. Please see the License for the specific language governing rights and limitations under the License."

---

## 其他软件许可

### *Info-ZIP 版权和许可*

This is version 2007-Mar-4 of the Info-ZIP license. The definitive version of this document should be available at <ftp://ftp.info-zip.org/pub/infozip/license.html> indefinitely and a copy at <http://www.info-zip.org/pub/infozip/license.html>.

Copyright © 1990-2007 Info-ZIP. All rights reserved.

For the purposes of this copyright and license, "Info-ZIP" is defined as the following set of individuals:

Mark Adler, John Bush, Karl Davis, Harald Denker, Jean-Michel Dubois, Jean-loup Gailly, Hunter Goatley, Ed Gordon, Ian Gorman, Chris Herborth, Dirk Haase, Greg Hartwig, Robert Heath, Jonathan Hudson, Paul Kienitz, David Kirschbaum, Johnny Lee, Onno van der Linden, Igor Mandrichenko, Steve P. Miller, Sergio Monesi, Keith Owens, George Petrov, Greg Roelofs, Kai Uwe Rommel, Steve Salisbury, Dave Smith, Steven M. Schweda, Christian Spieler, Cosmin Truta, Antoine Verheijen, Paul von Behren, Rich Wales, Mike White.

Permission is granted to anyone to use this software for any purpose, including commercial applications, and to alter it and redistribute it freely, subject to the above disclaimer and the following restrictions:

1. Redistributions of source code (in whole or in part) must retain the above copyright notice, definition, disclaimer, and this list of conditions.
2. Redistributions in binary form (compiled executables and libraries) must reproduce the above copyright notice, definition, disclaimer, and this list of conditions in documentation and/or other materials provided with the distribution. The sole exception to this condition is redistribution of a standard UnZipSFX binary (including SFXWiz) as part of a self-extracting archive; that is permitted without inclusion of this license, as long as the normal SFX banner has not been removed from the binary or disabled.
3. Altered versions--including, but not limited to, ports to new operating systems, existing ports with new graphical interfaces, versions with modified or added functionality, and dynamic, shared, or static library versions not from Info-ZIP--must be plainly marked as such and must not be misrepresented as being the original source or, if binaries, compiled from the original source. Such altered versions also must not be misrepresented as being Info-ZIP releases--including, but not limited to, labeling of the altered versions with the names "Info-ZIP" (or any variation thereof, including, but not limited to, different capitalizations), "Pocket UnZip," "WiZ" or "MacZip" without the explicit permission of Info-ZIP. Such altered versions are further prohibited from misrepresentative use of the Zip-Bugs or Info-ZIP e-mail addresses or the Info-ZIP URL(s), such as to imply Info-ZIP will provide support for the altered versions.
4. Info-ZIP retains the right to use the names "Info-ZIP," "Zip," "UnZip," "UnZipSFX," "WiZ," "Pocket UnZip," "Pocket Zip," and "MacZip" for its own source and binary releases.

---

# 索引

## A

### 安装

- EpsonNet Print, 89
- EpsonNet 配置 (Macintosh), 81
- EpsonNet 配置 (Windows), 80

## B

- Bindery 仿真, 65, 66
- 拨号路由器, 115
- 拨号网络, 76

## C

- 操作环境, 11
- 初始化打印机, 109

## D

- 打印服务器模式, 64, 66, 76

## E

- EpsonNet Print, 88
- EpsonNet 配置 (Macintosh), 81
- EpsonNet 配置 (Web 浏览器), 82
- EpsonNet 配置 (Windows), 79

## J

- IntranetWare, 66
- IP 地址, 105, 110, 113

## N

- NDS, 65
- NetWare
  - 3. x, 66
  - 4. x, 66, 69, 71
  - 5. x, 66, 71
  - 6. 0, 66, 71

## P

- PCONSOLE, 66

## R

- Remote Printer 模式, 64, 66, 69, 71, 76
- RJ-45 连接器, 16

## S

- 设置 IP 地址, 83, 110, 113
- 使用打印机
  - Macintosh, 61
  - NetWare, 63
  - Windows 2000, 54
  - Windows 7, 37
  - Windows Me/98, 47
  - Windows NT 4.0, 59
  - Windows Server 2003, 49
  - Windows Server 2008, 37
  - Windows Vista, 37
  - Windows XP, 41

## W

- 网络状态页, 107

## X

- 协议, 11