

WP-M4011

黑白打印机

用户指南

NPD4750-00 SC

本产品资料中使用的示意图仅供参考，本产品实际可能与之存在差异，以包装箱内产品实际为准。

本产品使用说明和包装箱上的数据来源于爱普生实验室测试。

产品驱动和软件中所显示的型号可能与实际销售产品的型号稍有不同，不影响产品的使用。

注释：请妥善保管此说明书（保留备用）。安装、使用产品前请阅读使用说明。

其他信息，可查看产品本身、产品包装和其他形式的资料，包括爱普生（中国）有限公司网页：<http://www.epson.com.cn>

版权和商标

版权和商标

版权所有，翻版必究

No part of this publication may be reproduced, stored in a retrieval system, or transmitted in any form or by any means, electronic, mechanical, photocopying, recording, or otherwise, without the prior written permission of Seiko Epson Corporation. No patent liability is assumed with respect to the use of the information contained herein. Neither is any liability assumed for damages resulting from the use of the information herein. The information contained herein is designed only for use with this Epson product. Epson is not responsible for any use of this information as applied to other products.

Neither Seiko Epson Corporation nor its affiliates shall be liable to the purchaser of this product or third parties for damages, losses, costs, or expenses incurred by the purchaser or third parties as a result of accident, misuse, or abuse of this product or unauthorized modifications, repairs, or alterations to this product, or (excluding the U.S.) failure to strictly comply with Seiko Epson Corporation's operating and maintenance instructions.

Seiko Epson Corporation and its affiliates shall not be liable for any damages or problems arising from the use of any options or any consumable products other than those designated as Original Epson Products or Epson Approved Products by Seiko Epson Corporation.

Seiko Epson Corporation shall not be held liable for any damage resulting from electromagnetic interference that occurs from the use of any interface cables other than those designated as Epson Approved Products by Seiko Epson Corporation.

EPSON® is a registered trademark, and EPSON EXCEED YOUR VISION or EXCEED YOUR VISION is a trademark of Seiko Epson Corporation.

PRINT Image Matching™ and the PRINT Image Matching logo are trademarks of Seiko Epson Corporation. Copyright © 2001 Seiko Epson Corporation. All rights reserved.

Intel® is a registered trademark of Intel Corporation.

PowerPC® is a registered trademark of International Business Machines Corporation.

Epson Scan software is based in part on the work of the Independent JPEG Group.

libtiff

Copyright © 1988-1997 Sam Leffler
Copyright © 1991-1997 Silicon Graphics, Inc.

Permission to use, copy, modify, distribute, and sell this software and its documentation for any purpose is hereby granted without fee, provided that (i) the above copyright notices and this permission notice appear in all copies of the software and related documentation, and (ii) the names of Sam Leffler and Silicon Graphics may not be used in any advertising or publicity relating to the software without the specific, prior written permission of Sam Leffler and Silicon Graphics.

THE SOFTWARE IS PROVIDED "AS-IS" AND WITHOUT WARRANTY OF ANY KIND, EXPRESS, IMPLIED OR OTHERWISE, INCLUDING WITHOUT LIMITATION, ANY WARRANTY OF MERCHANTABILITY OR FITNESS FOR A PARTICULAR PURPOSE.

版权和商标

IN NO EVENT SHALL SAM LEFFLER OR SILICON GRAPHICS BE LIABLE FOR ANY SPECIAL, INCIDENTAL, INDIRECT OR CONSEQUENTIAL DAMAGES OF ANY KIND, OR ANY DAMAGES WHATSOEVER RESULTING FROM LOSS OF USE, DATA OR PROFITS, WHETHER OR NOT ADVISED OF THE POSSIBILITY OF DAMAGE, AND ON ANY THEORY OF LIABILITY, ARISING OUT OF OR IN CONNECTION WITH THE USE OR PERFORMANCE OF THIS SOFTWARE.

Features Zoran Corporation Integrated Print System (IPS) for print language emulation.



Microsoft®, Windows®, and Windows Vista® are registered trademarks of Microsoft Corporation.

Apple®, Macintosh®, Mac®, Mac OS®, AppleTalk®, Bonjour®, ColorSync®, and TrueType® are registered trademarks of Apple, Inc.

Apple Chancery, Chicago, Geneva, Hoefler Text, Monaco and New York are trademarks or registered trademarks of Apple, Inc.

ABBYY® and ABBYY FineReader® names and logos are registered trademarks of ABBYY Software House.

Monotype is a trademark of Monotype Imaging, Inc. registered in the United States Patent and Trademark Office and may be registered in certain jurisdictions.

Albertus, Arial, Gill Sans, Times New Roman and Joanna are trademarks of The Monotype Corporation registered in the United States Patent and Trademark Office and may be registered in certain jurisdictions.

ITC Avant Garde, ITC Bookman, ITC Lubalin, ITC Mona Lisa Recut, ITC Symbol, ITC Zapf-Chancery, and ITC ZapfDingbats are trademarks of International Typeface Corporation registered in the United States Patent and Trademark Office and may be registered in certain jurisdictions.

Clarendon, Helvetica, New Century Schoolbook, Optima, Palatino, Stempel Garamond, Times and Univers are registered trademarks of Heidelberger Druckmaschinen AG, which may be registered in certain jurisdictions, exclusively licensed through Linotype Library GmbH, a wholly owned subsidiary of Heidelberger Druckmaschinen AG.

Wingdings is a registered trademark of Microsoft Corporation in the United States and other countries.

Antique Olive is a registered trademark of Marcel Olive and may be registered in certain jurisdictions.

Adobe SansMM, Adobe SerifMM, Carta, and Tekton are registered trademarks of Adobe Systems Incorporated.

Marigold and Oxford are trademarks of AlphaOmega Typography.

Coronet is a registered trademark of Ludlow Type Foundry.

Eurostile is a trademark of Nebiolo.

Bitstream is a registered trademark of Bitstream Inc. registered in the United States Patent and Trademark Office and may be registered in certain jurisdictions.

Swiss is a trademark of Bitstream Inc. registered in the United States Patent and Trademark Office and may be registered in certain jurisdictions.

版权和商标

This product includes RSA BSAFE® Cryptographic software from RSA Security Inc.

RSA, BSAFE are either registered trademarks or trademarks of RSA Security Inc. in the United States and/or other countries.

RSA Security Inc. All rights reserved.



PCL is the registered trademark of Hewlett-Packard Company.

Adobe, the Adobe logo, PostScript3, Adobe Reader, Acrobat, and Photoshop are trademarks of Adobe systems Incorporated, which may be registered in certain jurisdictions.

Copyright © 1987, 1993, 1994 The Regents of the University of California. All rights reserved.

Redistribution and use in source and binary forms, with or without modification, are permitted provided that the following conditions are met:

1. Redistributions of source code must retain the above copyright notice, this list of conditions and the following disclaimer.
2. Redistributions in binary form must reproduce the above copyright notice, this list of conditions and the following disclaimer in the documentation and/or other materials provided with the distribution.
4. Neither the name of the University nor the names of its contributors may be used to endorse or promote products derived from this software without specific prior written permission.

THIS SOFTWARE IS PROVIDED BY THE REGENTS AND CONTRIBUTORS "AS IS" AND ANY EXPRESS OR IMPLIED WARRANTIES, INCLUDING, BUT NOT LIMITED TO, THE IMPLIED WARRANTIES OF MERCHANTABILITY AND FITNESS FOR A PARTICULAR PURPOSE ARE DISCLAIMED. IN NO EVENT SHALL THE REGENTS OR CONTRIBUTORS BE LIABLE FOR ANY DIRECT, INDIRECT, INCIDENTAL, SPECIAL, EXEMPLARY, OR CONSEQUENTIAL DAMAGES (INCLUDING, BUT NOT LIMITED TO, PROCUREMENT OF SUBSTITUTE GOODS OR SERVICES; LOSS OF USE, DATA, OR PROFITS; OR BUSINESS INTERRUPTION) HOWEVER CAUSED AND ON ANY THEORY OF LIABILITY, WHETHER IN CONTRACT, STRICT LIABILITY, OR TORT (INCLUDING NEGLIGENCE OR OTHERWISE) ARISING IN ANY WAY OUT OF THE USE OF THIS SOFTWARE, EVEN IF ADVISED OF THE POSSIBILITY OF SUCH DAMAGE.

This code illustrates a sample implementation of the Arcfour algorithm

Copyright © April 29, 1997 Kalle Kaukonen. All Rights Reserved.

Redistribution and use in source and binary forms, with or without modification, are permitted provided that this copyright notice and disclaimer are retained.

THIS SOFTWARE IS PROVIDED BY KALLE KAUKONEN AND CONTRIBUTORS "AS IS" AND ANY EXPRESS OR IMPLIED WARRANTIES, INCLUDING, BUT NOT LIMITED TO, THE IMPLIED WARRANTIES OF MERCHANTABILITY AND FITNESS FOR A PARTICULAR PURPOSE ARE DISCLAIMED. IN NO EVENT SHALL KALLE KAUKONEN OR CONTRIBUTORS BE LIABLE FOR ANY DIRECT, INDIRECT, INCIDENTAL, SPECIAL, EXEMPLARY, OR CONSEQUENTIAL DAMAGES (INCLUDING, BUT NOT LIMITED TO, PROCUREMENT OF SUBSTITUTE GOODS OR SERVICES; LOSS OF USE, DATA, OR PROFITS; OR BUSINESS INTERRUPTION) HOWEVER CAUSED AND ON ANY THEORY OF LIABILITY, WHETHER IN CONTRACT, STRICT LIABILITY, OR TORT (INCLUDING NEGLIGENCE OR OTHERWISE) ARISING IN ANY WAY OUT OF THE USE OF THIS SOFTWARE, EVEN IF ADVISED OF THE POSSIBILITY OF SUCH DAMAGE.

General Notice: Other product names used herein are for identification purposes only and may be trademarks of their respective owners. Epson disclaims any and all rights in those marks.

版权和商标

© 2012 Seiko Epson Corporation. All rights reserved.

本产品信息以爱普生网页（<http://www.epson.com.cn>）为准，如有更改，恕不另行通知。

对其中涉及的描述和图像，以包装箱内实际内容为准，在中国法律法规允许的范围内，爱普生（中国）有限公司保留解释权。

本产品、相关资料及光盘以针对在大陆地区销售产品的中文内容为准。英文及其他语种内容针对全球销售产品，仅供用户对照。

本资料仅供参考。除中国现行法律法规规定，爱普生（中国）有限公司不承担任何由于使用本资料而造成的直接或间接损失的责任。

爱普生产品使用说明或网页等可能描述其他公司（非爱普生）的硬件 / 软件产品、功能及服务，爱普生对于其他公司生产的产品和提供的服务（包括但不限于其内容、性能、准确性、兼容性、可靠性、合法性、适当性和连续性）不做任何明示和 / 或默示担保。

指导

从何处查找信息

首先阅读（纸面手册）	提供设置此产品及安装软件的信息。
用户指南（PDF 文件，本手册）	为您提供此产品功能，选件产品，维护，故障排除及技术规格的详细信息。
网络指南（HTML）	给网络管理员提供有关打印机驱动程序和网络设置信息。

您产品的可用功能

检查您产品的可用功能。


打印	✓
以太网	✓

此指南中使用的插图


此指南中使用的插图来自于与此产品类似型号。尽管插图与您实际的产品可能不同，但操作方法是相同的。

警告、注意和注释

在此手册中的警告、注意和注释具有下面意义。

**警告**

必须小心执行以免伤害人体。

**注意**

必须认真遵守以免损坏设备。

注释

包含重要信息和此产品操作的有用提示。

安全指导

重要安全指导

请在使用此产品之前阅读本节中的全部指导。另外，请务必遵照标注在此产品上的所有警告和提示。

安装此产品

安装此产品时请遵守以下几点：

- ❑ 不要堵塞或盖住此产品的通风口和通道。
- ❑ 仅使用产品标签上标示的电源类型。
- ❑ 仅使用随此产品附带的电源线。不要使用其他的电源线，使用其他设备的电源线可能会引起火灾和电击。
- ❑ 此产品的电源线仅可用于此产品。用于其他设备可能会引起火灾和电击。
- ❑ 确保交流电源线符合相关的当地安全标准。
- ❑ 避免使用与复印机或空调系统这些经常开关的设备在同一回路中的插座。
- ❑ 避免使用由墙壁开关或自动定时器控制的插座。
- ❑ 让您的整个计算机系统远离潜在的电磁场干扰，例如扬声器或无绳电话的基座。
- ❑ 供电的电源线应该放置在避免摩擦、切割、磨损、卷曲和扭结的地方。请勿在电源线上放置物体，且不要踩踏或碾压供电线。特别注意使供电线输入和输出端口的电线保持笔直。
- ❑ 如果此产品使用了延伸电源线，确保插入延伸电源线的设备的总安培数不要超过该电源线的额定安培数。另外，也要确保插入墙上插座中的所有设备的总安培数不超过墙上插座的额定安培数。
- ❑ 除非产品手册中有特别说明，请勿擅自拆开，更改或尝试维修电源线、打印部件或选件。
- ❑ 遇到下列情况时，应在断开此产品电源后与爱普生认证服务机构联系：
电源线或插头损坏；液体进入此产品；此产品摔落或机箱损坏；此产品不能正常运行或在性能上有明显变化。不要调整操作指导中未提到的控制。
- ❑ 当使用电缆将此产品连接到计算机或其他设备时，确保连接器的方向正确。每个连接器仅对应一个正确的方向。如果将连接器以错误的方向插入接口可能会损坏通过电缆连接的设备。
- ❑ 如果插头发生损坏，请更换电源线或与联系专业电气工程师。如果插头中带有保险，确保您使用正确大小和额定值的保险进行更换。

选择此产品的安放位置

选择此产品的安放位置时请遵守以下几点：

安全指导

- ❑ 请将此产品放在平坦、稳定的平面上，该平面在各个方向都要超出此产品的底座。如果您将此产品放置在墙边，则在此产品的背面和墙之间至少留有 10 厘米的空间。如果此产品倾斜一定的角度，就不能正常工作。
- ❑ 当存储或运输此产品时，不要将其倾斜、垂直或颠倒地放置。否则墨水可能泄漏。
- ❑ 请在此产品的后部留出一定空间以方便插拔电缆，并在此产品上方留出一定空间以便您可以完全打开文稿盖。
- ❑ 避免放置在温度和湿度容易发生剧烈变化的地方。另外，此产品要避免阳光直射、强光或热源。
- ❑ 不要将此产品放置或存放在户外，靠近较脏或较多尘土，靠近水、热源、置于震动、摇晃的物体上或高温或高湿的地方。不要湿手使用此产品。
- ❑ 将此产品放置在靠近墙壁插座的地方，使插头容易拔下。
- ❑ 请妥善使用 / 保管此产品，以避免因使用 / 保管不当（如鼠害、液体渗入等）造成故障、损坏。
- ❑ 请勿将此产品放在低温或多尘的地方。

使用此产品

使用此产品时请遵守以下几点：

- ❑ 请勿将异物插入此产品机箱的插槽中。
- ❑ 注意不要将液体溅到此产品上。
- ❑ 不要在打印时将手伸入此产品或触摸墨盒。
- ❑ 不要碰触此产品内部的白色扁平电缆。
- ❑ 不要对此产品或其周围使用内装有易燃性气体的气雾产品。否则会引起火灾。
- ❑ 不要用手移动打印头，否则可能会损坏此产品。
- ❑ 始终应使用开 / 关按钮关闭此产品。直到液晶显示屏已经完全关闭，才能拔下此产品电源或关闭插座电源。
- ❑ 搬运此产品之前，应确保打印头在初始位置（最右边），墨盒也在适当的位置。
- ❑ 不要取下安装的墨盒。取下墨盒会使打印头变干，并导致打印机无法进行打印。
- ❑ 如果您打算长时期不使用此产品，一定要拔下电源插座上的电源线插头。
- ❑ 本文中相关的电源线及插头图片和描述仅供参考，在中国大陆地区所销售产品的电源线及插头，符合中国法律法规。
- ❑ 请确保将电源线插头的接地插脚插入电源插座的接地插孔。如果插接不正确，可能会导致电击、火灾或损坏您的设备。且请确保插座已接地。

处理墨盒

处理墨盒时请遵守以下几点：

- ❑ 将墨盒保存在儿童够不到的地方并且不要喝墨水。
- ❑ 如果墨水沾到了皮肤上，请用肥皂和水彻底清洗。如果墨水进入了眼睛，请立即用清水冲洗。
- ❑ 在安装一个新的墨盒到打印机上之前，在前后各 5 厘米的范围在 5 秒钟内水平摇动 15 次。
- ❑ 在包装盒上印刷的日期之前使用墨盒。
- ❑ 为达到更佳打印效果，确保阅读墨盒包装上关于日期的信息，并按之使用墨盒。并在墨盒安装后六个月内使用完毕。
- ❑ 不要拆开墨盒或试图给墨盒重新充墨，这样可能会损坏打印头。
- ❑ 不要碰触墨盒侧面的绿色 IC 芯片。这样做会影响正常运行和打印。
- ❑ 该墨盒上的 IC 芯片存留有墨盒的各种相关信息（如墨盒状态），便于卸下和重新插入墨盒。
- ❑ 如果您要卸下墨盒留待以后使用，请保护供墨区，使之避免脏物和灰尘，将墨盒放在与此产品相同的环境中。注意：供墨口内有一个阀门，无需盖住或塞住供墨口，注意防止墨水沾污接触墨盒的物品。不要触碰供墨口或其周围区域。

目录

目录**版权和商标**

版权和商标	2
-----------------	---

指导

从何处查找信息	6
您产品的可用功能	6
此指南中使用的插图	6
警告、注意和注释	6

安全指导

重要安全指导	7
安装此产品	7
选择此产品的安放位置	7
使用此产品	8
处理墨盒	9

了解您的产品

产品部件	12
操作面板指南	15
按钮和指示灯	15

打印纸处理

指导如何使用、装入和存放介质	17
选择使用的进纸器及进纸器的装纸容量	17
存放打印纸	18
装入打印纸	18
装入到进纸器	18
装入到后部通用进纸器	22
装入信封	24

打印

使用您的软件	27
打印机驱动程序和状态监视器 (Status Monitor)	27
基本打印	28
选择正确的打印纸类型	28
装入打印纸或信封	29
对于 Windows 的基本打印机设置	29

对于 Mac OS X 10.5 或 10.6 的基本打印机设置	31
取消打印	32
使用打印机按钮	32
对于 Windows	33
对于 Mac OS X	33
使用特殊版面选项打印	34
双面打印	34
充满打印	40
一张多页打印	42
海报打印 (仅对于 Windows)	43
水印打印 (仅对于 Windows)	46
共享打印机	48

安装选件

250 页进纸器部件	49
安装进纸器部件	49
取下进纸器部件	50

更换耗材

墨盒	51
检查墨盒状态	51
更换墨盒注意事项	53
更换墨盒	54
维护箱	56
检查维护箱状态	56
处理注释	56
更换维护箱	56

维护您的打印机和软件

检查打印头喷嘴	59
对于 Windows 使用喷嘴检查应用工具	59
对于 Mac OS X 使用喷嘴检查应用工具	59
使用打印机按钮	59
清洗打印头	60
对于 Windows 使用打印头清洗应用工具	61
对于 Mac OS X 使用打印头清洗应用工具	61
使用此产品按钮	62
校准打印头	62
对于 Windows 使用打印头校准应用工具	62
对于 Mac OS X 使用打印头校准应用工具	63
进行打印机设置	63
关机定时器设置	63

目录

装入的打印纸尺寸设置	64
清洁打印机	65
清洁打印机外部	65
清洁打印机内部	65
运输打印机	65
检查和安装您的软件	66
在计算机上检查已安装的软件	66
安装软件	67
卸载软件	67
对于 Windows	67
对于 Mac OS X	68

打印故障排除

问题诊断	69
状态指示灯	69
状态监视器 (Status Monitor)	71
运行打印机操作检查	72
检查打印机状态	73
对于 Windows	73
对于 Mac OS X	75
夹纸	76
从后部部件中取出夹纸	77
从前盖和出纸器中取出夹纸	78
从进纸器中取出夹纸	79
预防夹纸	80
取出夹纸后重新打印 (仅对于 Windows)	81
打印质量问题	81
水平条纹	81
垂直条纹或失准	82
打印输出模糊或涂污	82
其他各类打印输出问题	83
字符不正确或错乱	83
边距不正确	83
打印输出有轻微的倾斜	83
图像翻转	84
打印出空白页	84
打印输出涂污或刮蹭	84
打印速度太慢	84
未正确进纸	85
不进纸	85
多页进纸	86
打印纸装入不当	86
打印纸没有完全退出或被弄皱	86
打印机不打印	86
所有指示灯熄灭	86
指示灯亮一下之后随即熄灭	87
只有电源指示灯亮	87
在更换墨盒后, 墨水指示灯闪烁或亮	87

提高打印速度 (仅对于 Windows)	88
其他问题	89
安静地在普通纸上打印	89

产品信息

墨水和打印纸	91
墨盒 (耗材)	91
维护箱 (耗材)	91
打印纸 (耗材)	92
选件	92
250 页进纸器部件 /PXBACU1	92
系统需求	92
Windows 需求	92
Macintosh 要求	93
技术规格	93
打印机规格	93
网络接口规格	96
机械部分	96
电气部分	96
环境	97
标准和认证	97
接口	97

客户支持

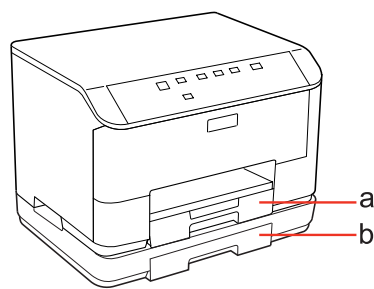
寻求帮助	98
提供信息	98
保修信息	99

索引

了解您的产品

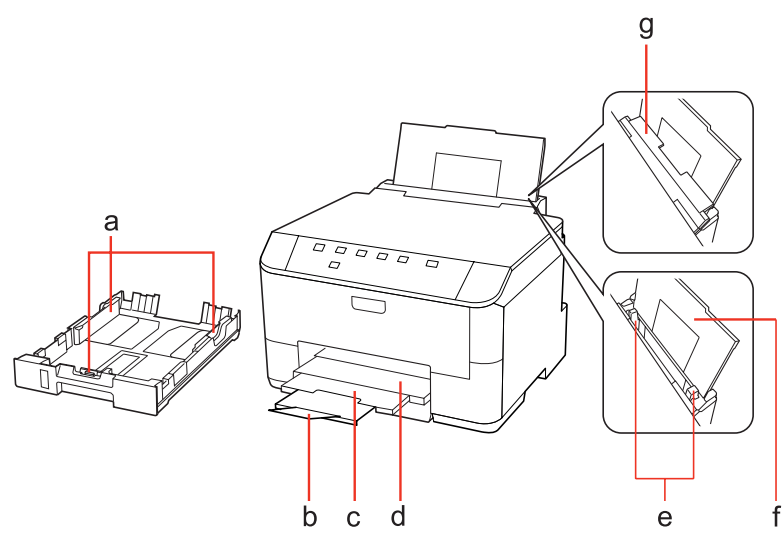
产品部件

注释：
此部分中使用的插图来自于与此产品类似型号。 尽管插图与您实际的产品可能不同，但操作方法是相同的。

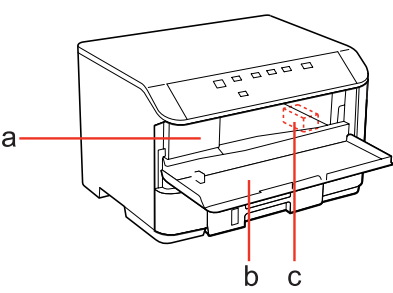


a.	进纸器 1
b.	进纸器 2（选件）

了解您的产品

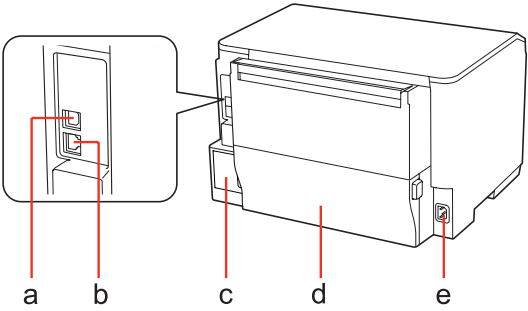


a.	导轨
b.	挡纸器
c.	延伸出纸器
d.	出纸器
e.	导轨
f.	后部通用进纸器
g.	进纸挡板



a.	墨盒插槽
b.	前盖
c.	打印头

了解您的产品



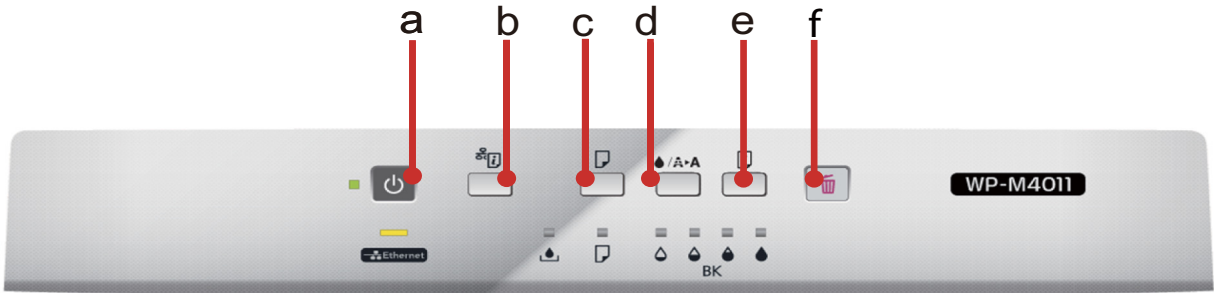
a.	外部 USB 接口
b.	网络接口
c.	维护箱
d.	后部部件
e.	交流电入口

了解您的产品

操作面板指南

根据国家 / 地区不同，操作面板设计可能不同。

按钮和指示灯




按钮

	按钮	功能
a		打开或关闭此产品。
b		有关更多详细信息参见网络指南。
c		按下此按钮装入或弹出打印纸。 在发生缺纸错误或多页进纸错误后，按下此按钮可恢复打印。
d		开始打印头清洗。 当先按着此按钮不放再打开此产品电源时，此产品打印喷嘴检查图案。
e		打印打印机状态页。
f		在打印任务期间取消打印。

指示灯

指示灯	功能
	当此产品电源打开时亮。 当此产品正在接收数据、正在打印、正在更换墨盒、正在充墨或正在清洗打印头时闪烁。
	有关更多详细信息参见网络指南。
	➔ 第 69 页的“状态指示灯”
	➔ 第 69 页的“状态指示灯”

了解您的产品

指示灯	功能
	➡ 第 69 页的 “状态指示灯”

打印纸处理

指导如何使用、装入和存放介质

使用多数普通纸一般都可以获得较好的效果。但是，由于涂层纸吸墨很少，因此它们可以提供优质的打印输出。

爱普生提供的专用打印纸是给爱普生喷墨打印机使用的墨水设计的，推荐使用这些打印纸以确保高质量的打印输出。

关于爱普生专用介质的信息，请参见第 91 页的“墨水和打印纸”。

当装入爱普生提供的专用打印纸时，请首先阅读打印纸随附的说明并记住以下几点。

注释：

- ❑ 可打印面朝下将打印纸装入到进纸器。可打印面通常较另一面白或有光泽。有关详细信息，请参见打印纸随附的说明。一些类型的打印纸有裁切角帮助识别正确的装入方向。
- ❑ 如果打印纸卷曲，在装入前应将其弄平整或轻轻地反向卷曲。在卷曲的打印纸上打印可能会产生墨水泄漏污染打印输出。



选择使用的进纸器及进纸器的装纸容量

参考下面表格根据使用的介质类型和尺寸选择进纸器及进纸器的装纸量。

打印纸处理

介质类型	尺寸	进纸器 1 的装 纸容量（张）	进纸器 2 的装 纸容量（张）	后部通用进纸 器的装纸容量 （张）
普通纸 *1	信纸	250	250	80 *5
	A4			
	B5	250	250	1 *6
	Legal			
	A5	250	–	80 *5
厚纸 *2	A6	–	–	80 *5
	用户自定义尺寸	–	–	1 *6
	信纸	–	–	10 *7
	A4	–	–	10 *7
	信封 #10 *3	–	–	10
信封	信封 DL *3	–	–	1
	信封 C6 *3			
	信封 C4 *4	–	–	1
爱普生亮白喷墨纸	A4	200	200	50 *8

- *1 打印纸重量 64 克 / 平方米 (17 磅) ~ 90 克 / 平方米 (24 磅)。
- *2 打印纸重量 91 克 / 平方米 (24 磅) ~ 256 克 / 平方米 (68 磅)。
- *3 打印纸重量 75 克 / 平方米 (20 磅) ~ 90 克 / 平方米 (24 磅)。
- *4 打印纸重量 80 克 / 平方米 (21 磅) ~ 100 克 / 平方米 (26 磅)。
- *5 对于手动双面打印装纸量是 30 张。
- *6 对于手动双面打印装纸量是 1 张。
- *7 对于手动双面打印装纸量是 5 张。
- *8 对于手动双面打印装纸量是 20 张。

注释：
可用的打印纸因国家 / 地区的不同而不同。

存放打印纸

打印结束后尽快将未用的纸放回原包装袋中。当处理专用介质时，爱普生推荐您将打印输出保存在可重复封启的塑料袋中。将未使用的打印纸和打印输出避开高温、潮湿和阳光直射。

装入打印纸

装入到进纸器

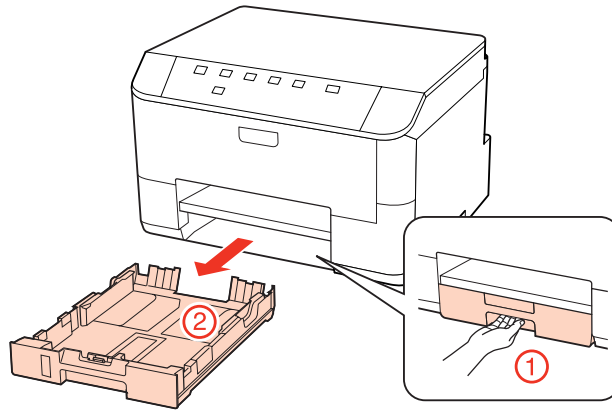
按照下面步骤装入打印纸：

打印纸处理

注释：

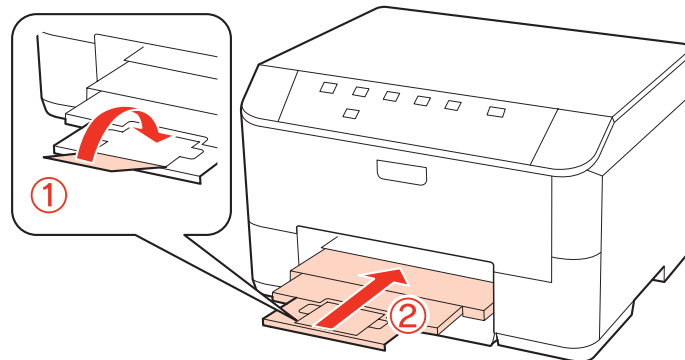
此部分中使用的插图来自于与此产品类似型号。因此他们与您实际的产品可能不同，但操作方法是相同的。

1 拉出进纸器。

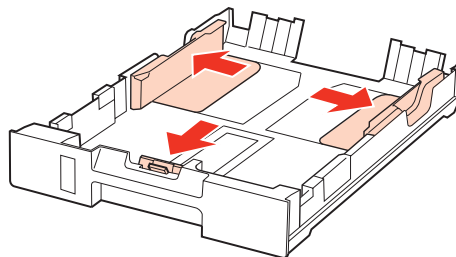


注释：

如果出纸器已经打开，请在拉出进纸器之前将其关闭。



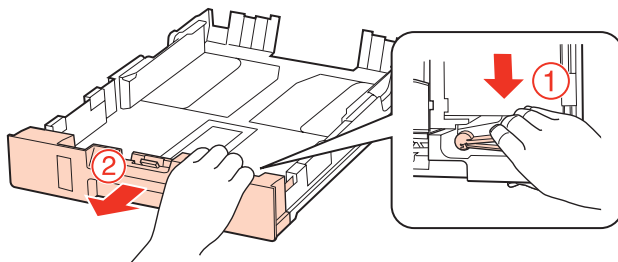
2 滑动导轨至进纸器的边缘。



打印纸处理

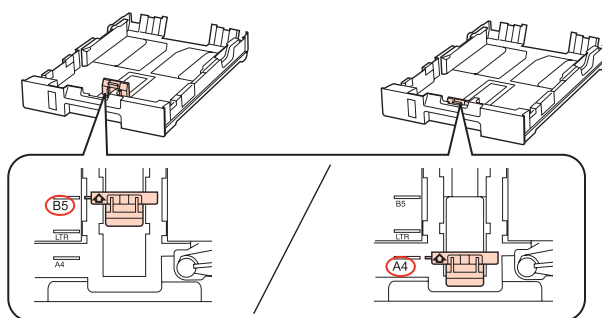
注释:

当使用 *Legal* 尺寸的打印纸时，按下面图示扩展进纸器。



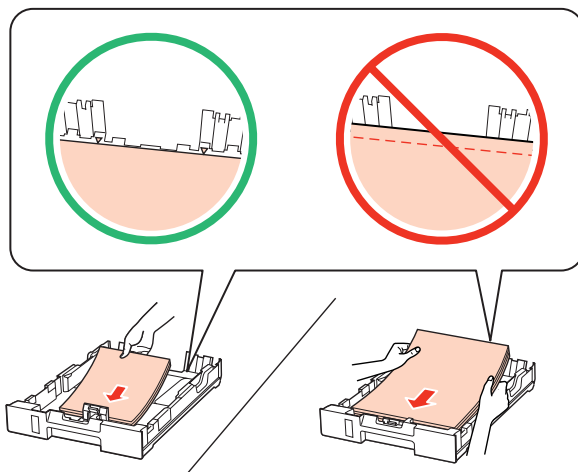
3

滑动导轨调整至您将使用的打印纸尺寸。



4

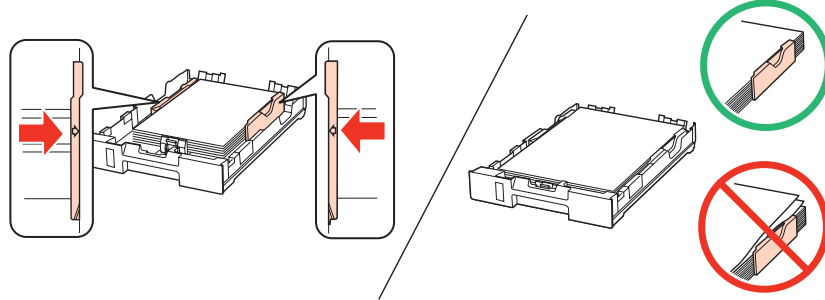
沿着导轨可打印面朝下装入打印纸，检查打印纸没有超出进纸器的末端标记位置。

**注释:**

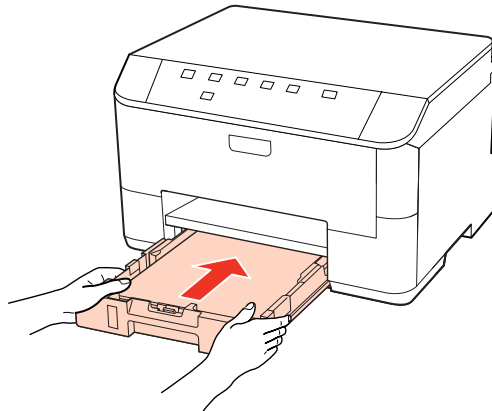
- ☐ 在装入打印纸之前，将打印纸扇形展开后再码齐以避免粘连。
- ☐ 对于普通纸，不要将装入的纸叠厚度超出导轨内侧▼箭头标记下的刻度线。
对于爱普生专用纸，确保装纸张数少于此介质规定的限制。
➡ 第 17 页的“选择使用的进纸器及进纸器的装纸容量”
- ☐ 不要使用带有装订孔的打印纸。

打印纸处理

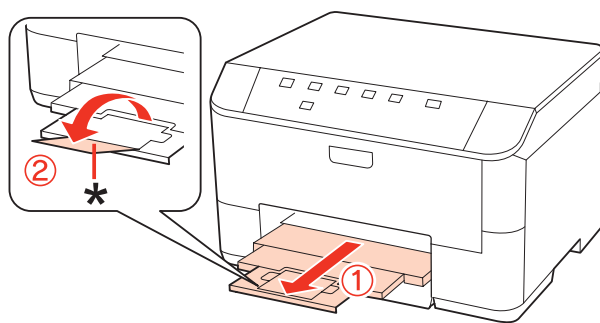
- 5** 滑动导轨使其靠着打印纸的边缘。



- 6** 保持水平并小心慢慢地将进纸器插入到此产品中。



- 7** 滑出出纸器，然后打开挡纸器。



注释：

- ❑ 在装入打印纸后，设置每一个打印纸来源的打印纸尺寸。根据设置从合适的打印纸来源进纸。使用面板应用工具来设置打印纸尺寸。
➡ [第 64 页的“装入的打印纸尺寸设置”](#)
- ❑ 当使用 Legal 尺寸的打印纸时，放下挡纸器 (*)。
- ❑ 在此产品的前部留出足够的空间，以使打印纸充分弹出。
- ❑ 当此产品正在操作时，不要卸下或插入进纸器。

打印纸处理

装入到后部通用进纸器

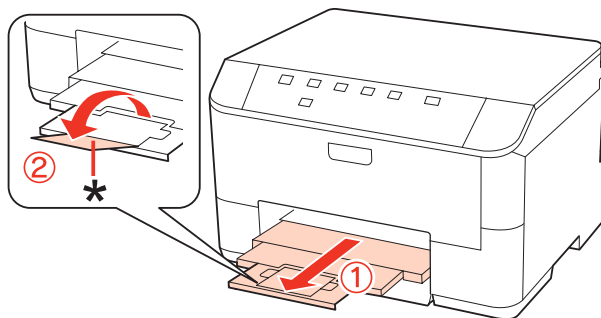
按照下面步骤装入打印纸：

注释：

此部分中使用的插图来自于与此产品类似型号。因此他们与您实际的产品可能不同，但操作方法是相同的。

1

滑出出纸器，然后打开挡纸器。

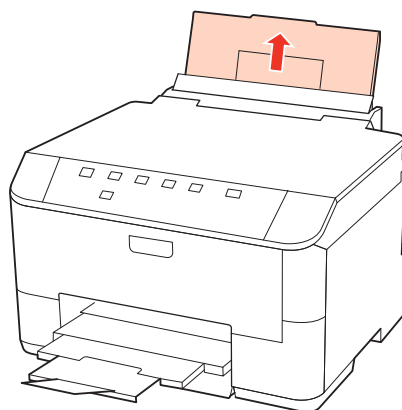


注释：

当使用 Legal 尺寸的打印纸时，放下挡纸器 (*)。

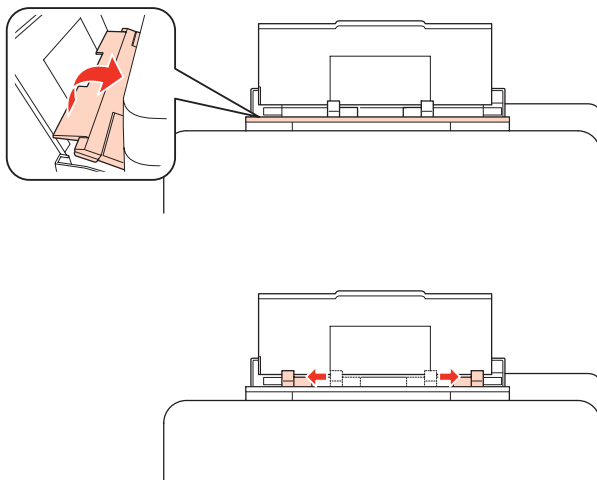
2

拉出后部通用进纸器。



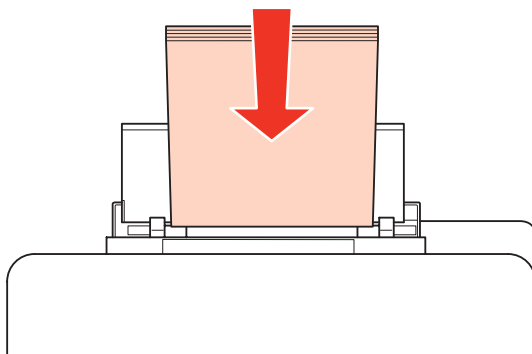
打印纸处理

- 3 向前打开进纸挡板，捏紧并滑动导轨。

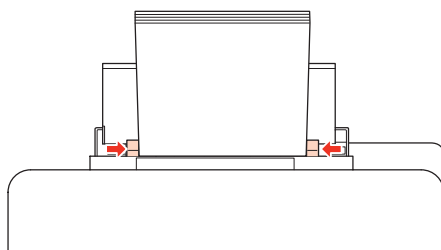


- 4 扇形展开纸叠边缘使各页分开，然后在一个平整的面上轻墩纸叠使边缘齐整。

- 5 可打印面朝上，在沿着后部通用进纸器的中间装入打印纸。可打印面总是比另一面白或亮。



- 6 滑动导轨使其靠住打印纸的边缘，但是不能太紧。

**注释：**

- ❑ 在装入打印纸后，设置每一个打印纸来源的打印纸尺寸。根据设置从合适的打印纸来源进纸。使用面板应用工具来设置打印纸尺寸。
➡ 第 64 页的“装入的打印纸尺寸设置”
- ❑ 对于普通纸，不要将装入的纸叠厚度超过导轨内侧▼箭头标记下的刻度线。
对于爱普生专用纸，确保装纸张数少于此介质规定的限制。
➡ 第 17 页的“选择使用的进纸器及进纸器的装纸容量”
- ❑ 一次可以装入 1 张 Legal 尺寸的打印纸。

打印纸处理

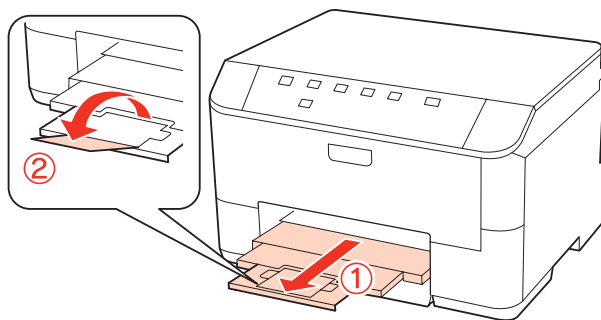
装入信封

按照下面步骤装入信封：

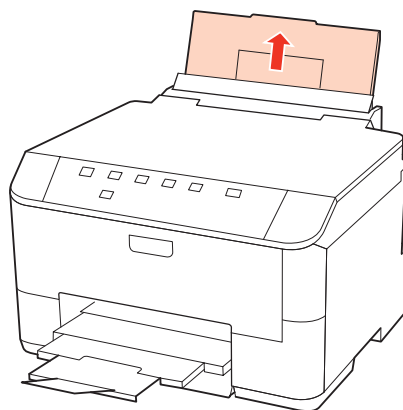
注释：

此部分中使用的插图来自于与此产品类似型号。因此他们与您实际的产品可能不同，但操作方法是相同的。

- 1 滑出出纸器，然后打开挡纸器。

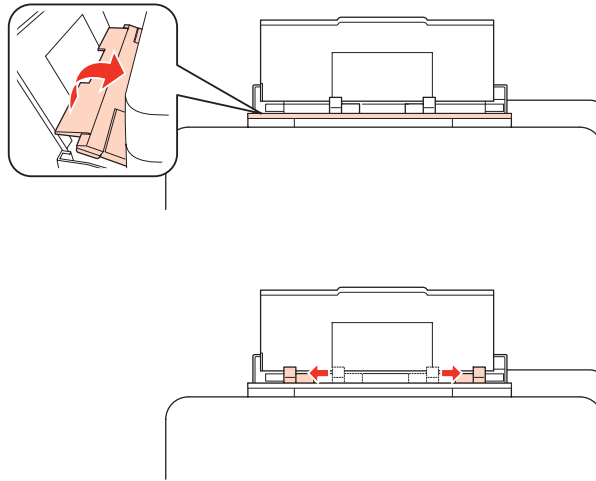


- 2 拉出后部通用进纸器。

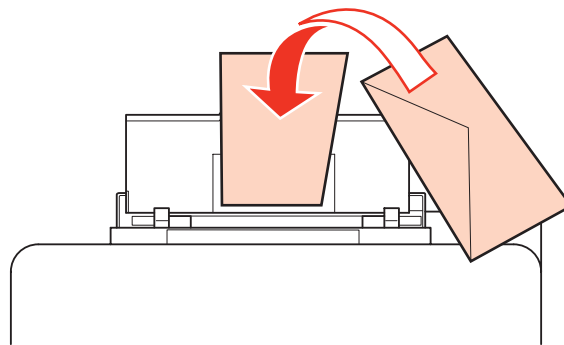


打印纸处理

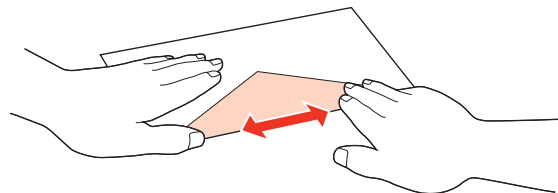
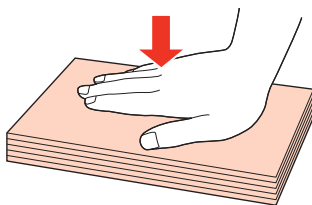
- 3** 向前打开进纸挡板，捏紧并滑动导轨。



- 4** 短边朝前、封舌朝下、舌边朝右沿着后部通用进纸器的中间装入信封。

**注释：**

- ❑ 信封的厚度和其折叠能力变化差异非常大。如果信封叠的总厚度超过 10 毫米，请在装入前将信封压平。如果装入一叠信封时打印质量下降，请一次装入一个信封。
➔ 第 17 页的“选择使用的进纸器及进纸器的装纸容量”
- ❑ 不要使用卷曲或折叠的信封。
- ❑ 在装入前请弄平信封和封舌。

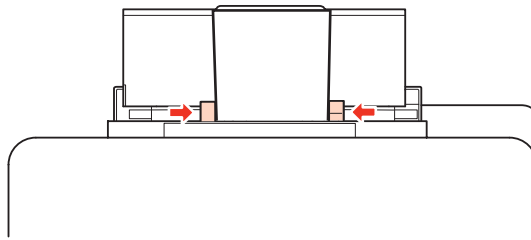


- ❑ 在装入信封之前，使信封的边缘齐平。
- ❑ 避免使用太薄的信封，因为它们可能在打印过程中卷曲。
- ❑ 在装入信封之前，将信封边缘码齐。

打印纸处理

5

滑动导轨使其靠着信封的边缘，但是不能太紧。



关于打印的介绍，参见下面的部分。

➡ [第 28 页](#) 的“基本打印”

打印

使用您的软件

打印机驱动程序 and 状态监视器 (Status Monitor)

打印机驱动程序允许您从很广的设置范围内进行选择，从而获得更佳的打印效果。状态监视器和打印机应用工具则帮助您检查打印机并使打印机保持更佳运行状态。

对于 Windows 用户的注释：

- ❑ 您的打印机驱动程序自动地从爱普生网站找到并安装最新版本的打印机驱动程序。在打印机驱动程序的**维护**窗口中，单击**驱动程序更新**按钮，然后按屏幕指导操作。如果在**维护**窗口中此按钮没有出现，指向 Windows 开始菜单的**所有程序或程序**，然后检查 **Epson** 文件夹。
- ❑ 如果您想更改驱动程序的语言，从打印机驱动程序的**维护**窗口中选择您想使用的**语言**。根据您所在的国家/地区，此功能可能不能用。

对于 Windows 访问打印机驱动程序

可以从大多数 Windows 应用程序，从 Windows 开始菜单或任务栏中访问打印机驱动程序。

要将设置仅应用到正在使用的应用程序，请从应用程序访问打印机驱动程序。

要让所进行的设置适用于所有的 Windows 应用程序，从开始菜单或任务栏访问打印机驱动程序。

请参考下面部分访问打印机驱动程序。

注释：

在此用户指南中的打印机驱动程序窗口截屏来自于 Windows 7。

从 Windows 应用程序

- 1 在文件菜单中，单击**打印**或**打印设置**。
- 2 在出现的窗口中，单击**打印机、设置、选项**，**打印首选项**或**属性**。（根据您使用的应用程序，您也许需要单击一个按钮或这些按钮的组合。）

从开始菜单

- ❑ **Windows 7:**
单击开始按钮，选择**设备和打印机**。然后右击打印机并选择**打印首选项**。
- ❑ **Windows Vista 和 Server 2008:**
单击开始按钮，选择**控制面板**，然后从**硬件和声音**类别中选择**打印机**。选择打印机，然后单击**选择打印首选项**或**打印首选项**。
- ❑ **Windows XP 和 Server 2003:**
单击**开始**，**控制面板**，然后**打印机和传真**。然后右击打印机并选择**打印首选项**。

打印


从任务栏上的快捷图标

右击任务栏上的打印机图标，然后选择**打印机设置**。

要添加快捷图标到 Windows 任务栏，按上面的描述首先从开始菜单访问打印机驱动程序。接着，单击**维护**标签，然后**监视参数**按钮。在监视参数窗口中，选择**快捷图标**复选框。

通过联机帮助获取信息

在打印机驱动程序窗口中，尝试下面步骤之一。


- ☐ 右击项目，然后单击**帮助**。
- ☐ 单击窗口右上角的  按钮，然后单击项目（仅对于 Windows XP）

对于 Mac OS X 访问打印机驱动程序

下表描述如何访问打印机驱动程序对话框。

对话框	访问方法
页面设置	在应用程序的文件菜单中单击 页面设置 。 Mac OS X 10.5 或更新注释： 根据您的应用程序， 页面设置 菜单可能不出现在文件菜单上。
打印	在应用程序的文件菜单中单击 打印 。
Epson Printer Utility 4	对于 Mac OS X 10.6，单击 Apple 菜单上的 系统偏好 ，然后单击 打印和传真 。从打印机列表框中选择您的打印机，单击 选项与耗材 ， 实用工具 ，然后单击 打开打印机实用工具 。 对于 Mac OS X 10.5，单击 Apple 菜单上的 系统偏好 ，然后单击 打印和传真 。从打印机列表框中选择您的打印机，单击 打开打印队列 ，然后单击 实用工具 按钮。

通过联机帮助获取信息

在打印对话框中单击  **帮助**按钮。

基本打印

选择正确的打印纸类型

打印机根据在打印设置中选择的打印纸类型自动进行自我调整。打印机类型设置很重要，因为打印机根据使用的打印纸类型来调整喷墨量。下表列出了不同打印纸应该选择的设置。

打印

对于此打印纸	选择打印纸类型设置
普通纸 * 爱普生亮白喷墨纸	普通纸
厚纸	厚纸
信封	信封

* 这些打印纸类型与 Exif Print 和 PRINT Image Matching 兼容。有关详细信息，参见与 Exif Print 或 PRINT Image Matching 兼容的数码相机的文档。

注释：
可获得的专用介质因国家 / 地区的不同而不同。有关您所在国家 / 地区可用介质的最新信息，请浏览爱普生主页或联系爱普生客户支持。
➡ [第 98 页的“客户支持”](#)

装入打印纸或信封

有关装入打印纸的指导，请参考下面的部分。

- ➡ [第 18 页的“装入打印纸”](#)
- ➡ [第 24 页的“装入信封”](#)

注释：
在装入打印纸后，设置每一个打印纸来源的打印纸尺寸。打印纸将根据设置从合适的打印纸来源进纸。
➡ [第 64 页的“装入的打印纸尺寸设置”](#)

使用爱普生专用打印纸时，参考下面的部分。

- ➡ [第 17 页的“指导如何使用、装入和存放介质”](#)
- 可打印区域参考下面的部分。
- ➡ [第 95 页的“可打印区域”](#)

对于 Windows 的基本打印机设置

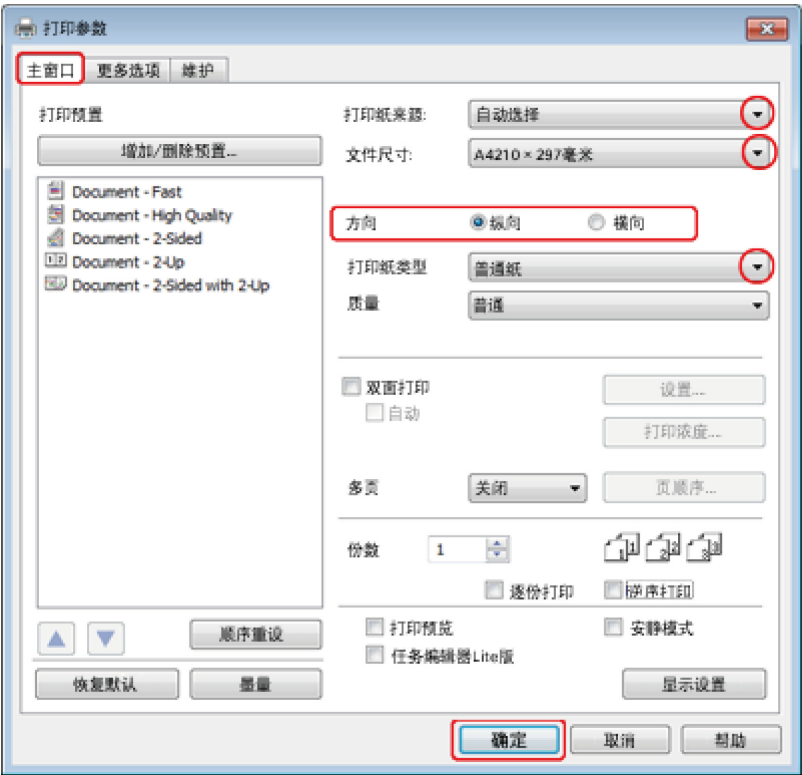
- 1

打开想要打印的文件。
- 2

访问打印机设置。

打印

➔ 第 27 页的 “对于 Windows 访问打印机驱动程序”



- 3 单击主窗口标签。
- 4 选择合适的打印纸来源设置。
- 5 进行合适的文件尺寸设置。您可定义自定义打印纸尺寸。有关详细信息，请参见联机帮助。
- 6 选择纵向（高）或 横向（宽）来更改打印的方向。

注释：
当在信封上打印时，选择**横向**。

- 7 选择合适的打印纸类型设置。
- ➔ 第 28 页的 “选择正确的打印纸类型”

注释：
打印质量根据选择的打印纸类型自动调整。

- 8 单击**确定**可关闭打印机设置窗口。

注释：
要更改为高级设置，参见相关的部分。

- 9 打印您的文件。

打印

对于 Mac OS X 10.5 或 10.6 的基本打印机设置

1 打开想要打印的文件。

2 访问打印对话框。

➔ 第 28 页的“对于 Mac OS X 访问打印机驱动程序”



3 单击 ▼ 按钮可展开此对话框。

4 选择您正使用的打印机作为打印机设置。然后进行合适的设置。

**注释:**

- ❑ 当在信封上打印时，选择**横向**。
- ❑ 根据您的应用程序，在此对话框中您可能不能选择某些项目。如果此情况出现，单击应用程序文件菜单上的**页面设置**，然后进行合适的设置。

打印

- 5 从弹出菜单中选择**打印设置**。



- 6 进行您想用于打印的设置。有关打印设置的详细信息请参见联机帮助。
➔ [第 28 页的“选择正确的打印纸类型”](#)

注释：
要更改为高级设置，参见相关的部分。

- 7 单击**打印**可开始打印。

取消打印

要取消打印，请按下面相应各节中的说明进行操作。

使用打印机按钮

按下  按钮可取消正在打印的任务。

打印

对于 Windows**注释：**

您不能取消已经发送到打印机的打印任务。在此情况下，使用打印机来取消打印任务。

使用 EPSON Status Monitor 3

1

访问 EPSON Status Monitor 3。

➔ [第 73 页的“使用 EPSON Status Monitor 3”](#)

2

单击**打印队列**按钮。Windows Spooler(假脱机)出现。

3

右击您想取消的打印任务，然后选择**取消**。

对于 Mac OS X

请按下述步骤取消打印任务。

1

单击 Dock 中的打印机图标。

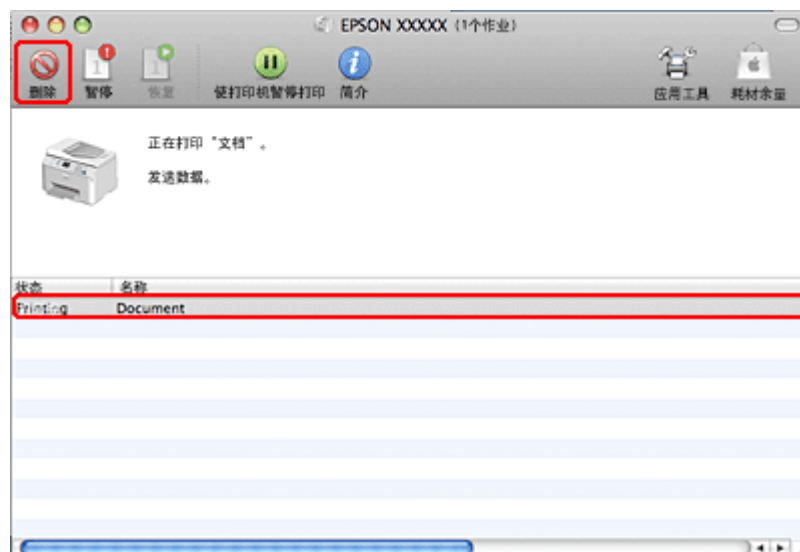


2

在文档名称列表中，选择正在打印的文档。

3

单击**删除**按钮可取消打印任务。



使用特殊版面选项打印

双面打印

可以使用两种双面打印：标准和折叠小册子。

注释：

在自动双面打印时，如果墨盒墨量低，打印机停止打印，并需要更换墨盒。当墨盒更换完成时，打印机再次启动打印，但是在打印输出上可能有一些丢失的部分。如果此情况发生，重新打印丢失部分的页面。

对于 Windows 用户注释：

仅当启用 *EPSON Status Monitor 3* 时可用手动双面打印。要启用状态监视器，访问打印机驱动程序，并单击**维护**标签，然后**扩展设置**按钮。在扩展设置窗口中，选择**启用 EPSON Status Monitor 3**复选框。

Mac OS X 用户注释：

Mac OS X 仅支持自动标准双面打印。

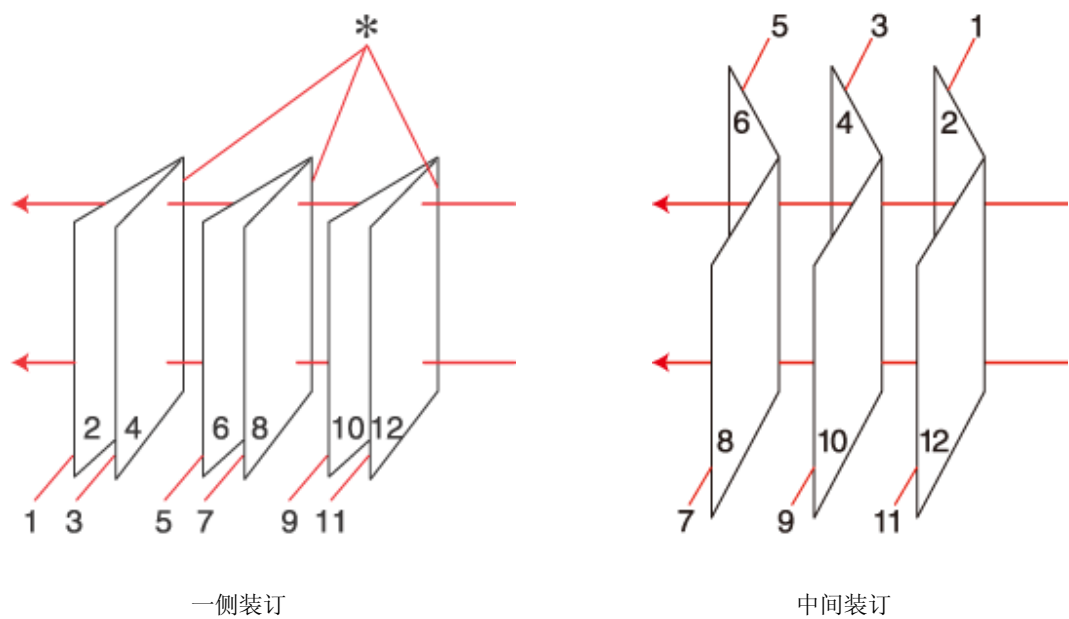
标准双面打印可让您在打印纸的两面进行打印。



选择自动或手动打印。当手动打印时，首先打印偶数页。一旦在这些页打印完之后，将打印纸翻转重新装入，在打印纸的背面打印奇数页。

折叠小册子双面打印使您可以制作单折的小册子。

打印



*: 装订边

选择自动或手动打印。当手动打印时，首先打印折叠后出现在内部的页面。出现在小册子外部的页面可在打印纸重新装入打印机之后打印。

打印完的页能够被折叠并装订在一起成为小册子。

双面打印仅可用于下面打印纸和尺寸。

打印纸	尺寸
普通纸	Legal*, 信纸, A4, Executive*, B5, A5*, A6*
厚纸	信纸 *, A4*
爱普生亮白喷墨纸	A4

* 仅手动双面打印。

注释:

- ❑ 请仅使用适合双面打印的打印纸。否则，打印质量将下降。
- ❑ 根据打印文本和图像所使用的打印纸和墨量，墨水可能会渗透到打印纸的另一面。
- ❑ 在双面打印时打印纸的表面可能被污损。
- ❑ 当通过网络访问打印机或打印机被设为共享打印机时，手动双面打印可能不可用。
- ❑ 双面打印时装纸量不同。
➔ [第 17 页的“选择使用的进纸器及进纸器的装纸容量”](#)

对于 Windows 的打印机设置

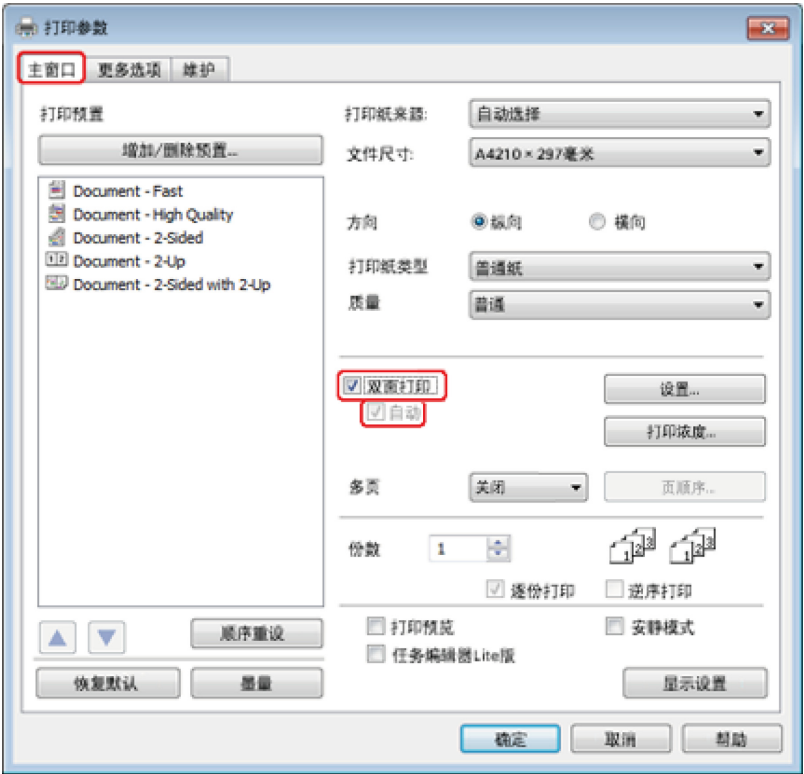
1

对基本设置进行调整。

➔ [第 29 页的“对于 Windows 的基本打印机设置”](#)

打印

2 选择双面打印复选框。



注释:
当使用自动打印时，确保选择了**自动**复选框。

3 单击**设置**可打开双面打印设置窗口。



打印

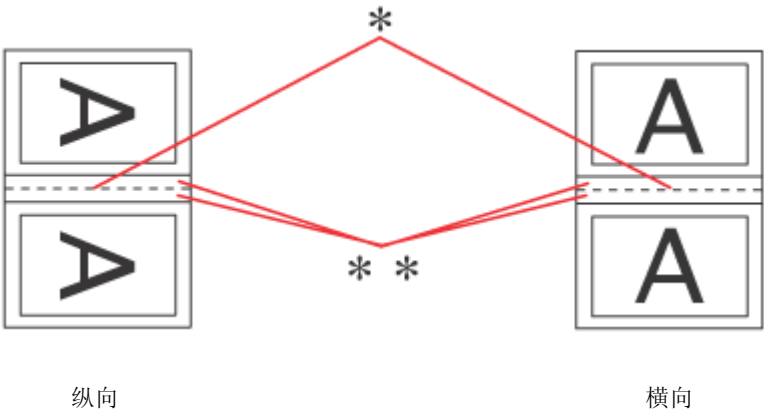
- 4 要使用双面打印选项打印折叠小册子，选择**小册子**复选框，选择**中间装订**或**一侧装订**。

注释：
中间装订不能用于手动打印。

- 5 选择用于装订的文档边。

注释：
当选择小册子时，某些设置不能用。

- 6 选择**毫米**或**英寸**作为单位设置。然后，指定装订边距的宽度。



* : 折叠边
** : 边距

当使用双面打印选项打印折叠小册子时，在折叠的两边将出现指定宽度的边距。例如，如果指定 10 毫米边距，将插入 20 毫米边距（折叠的每一边将放置 10 毫米边距）。

注释：
取决于您的应用程序，实际的装订边距可能与指定的设置不同。在打印一个完整任务前，使用几页纸来检测实际的效果。

- 7 单击**确定**可返回主窗口。

- 8 单击**打印浓度**按钮可打开打印浓度调整窗口。

打印

注释：

当您手动打印时，此按钮不能用。



9

选择一种文档类型设置。这样可自动地调整打印浓度和增加墨水干燥时间。

注释：

如果您正打印高覆盖率数据，如：图形，我们推荐手动调整设置。

10

单击**确定**可返回主窗口。

11

确保所有设置都正确，然后单击**确定**可关闭打印机设置窗口。

在完成上面的步骤之后，在打印一个完整任务之前打印一测试副本检测打印输出。

注释：

如果您正手动打印，当打印正面页时将显示打印背面页的指导。按屏幕提示重新装入打印纸。

对于 Mac OS X 10.5 或 10.6 的打印机设置

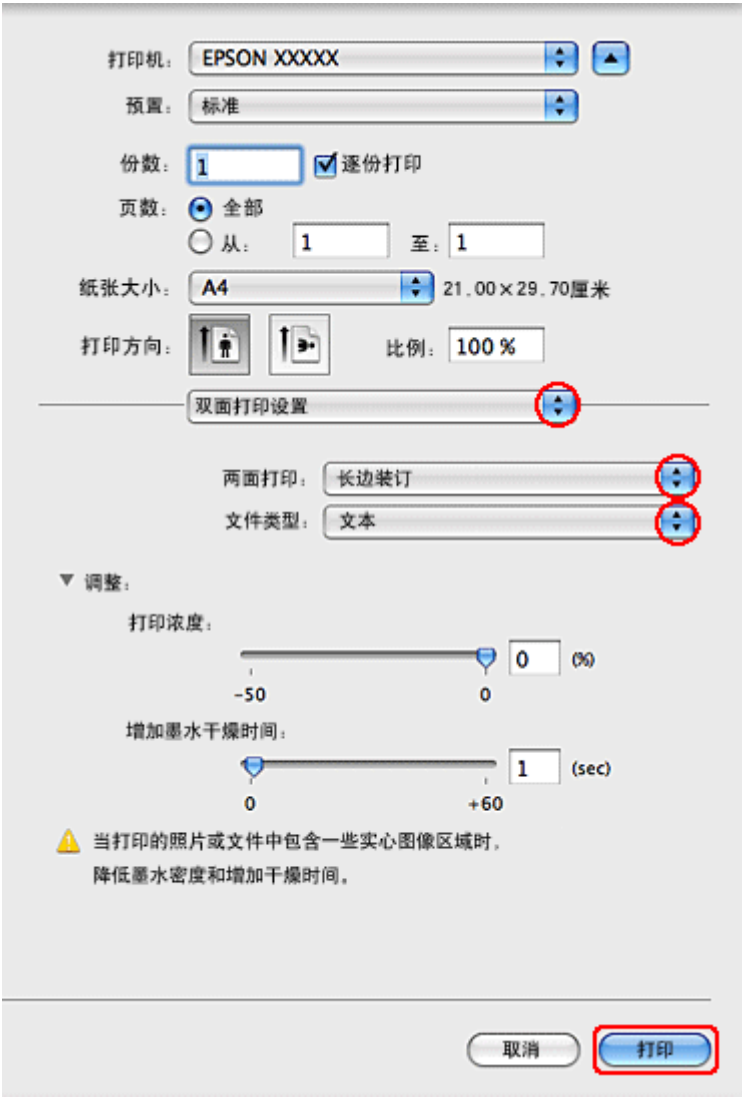
1

对基本设置进行调整。

➔ [第 31 页的“对于 Mac OS X 10.5 或 10.6 的基本打印机设置”](#)

打印

2 从弹出菜单中选择**双面打印**设置。



3 从双面打印弹出菜单中选择**长边装订**或**短边装订**。

4 选择一种文件类型设置。这样可自动地调整打印浓度和增加墨水干燥时间。

注释:
如果您正打印高覆盖率数据，如：图形，我们推荐手动调整设置。

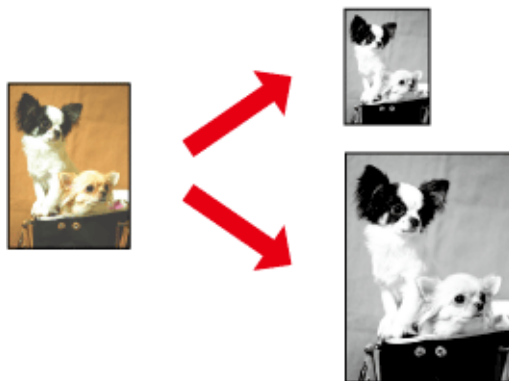
5 单击**打印**可开始打印。

打印

充满打印

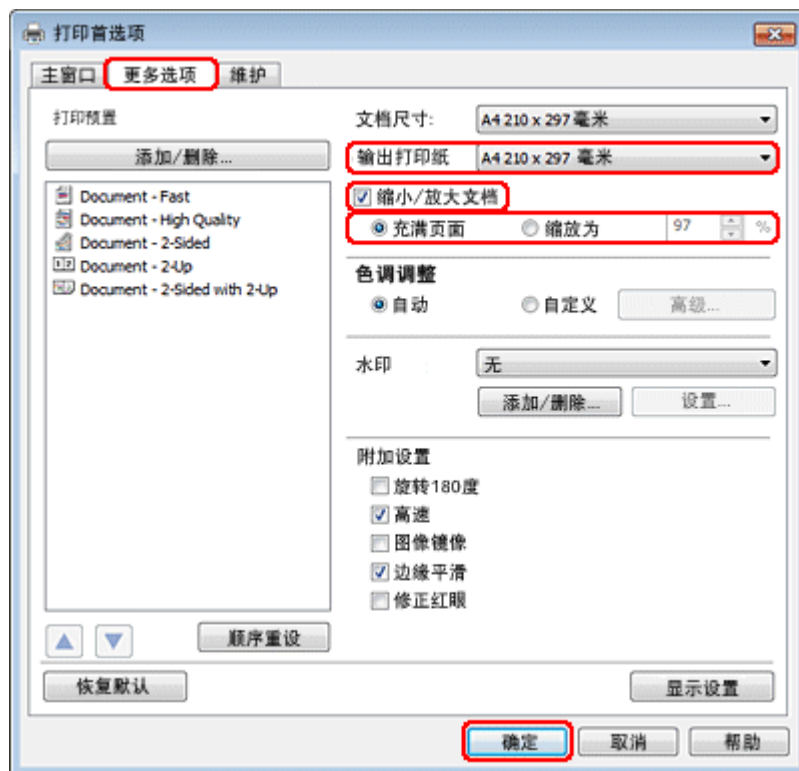
当您想要打印诸如将 A4 尺寸文档打印在其他尺寸的打印纸上时，您可以使用充满打印功能。

充满打印可自动地调整页面，以适合您选择的打印纸尺寸。也允许您手动调整页面。



对于 Windows 的打印机设置

- 1 对基本设置进行调整。
➔ 第 29 页的“对于 Windows 的基本打印机设置”
- 2 单击**更多选项**标签，然后选择**缩小 / 放大文档**复选框。



- 3 执行下面操作之一：

打印

- ❑ 如果选择**充满页面**，从输出打印纸中选择您正使用的打印纸尺寸。
- ❑ 当选择**缩放为**时，使用箭头来选择百分比。

4 单击**确定**关闭打印机设置窗口。

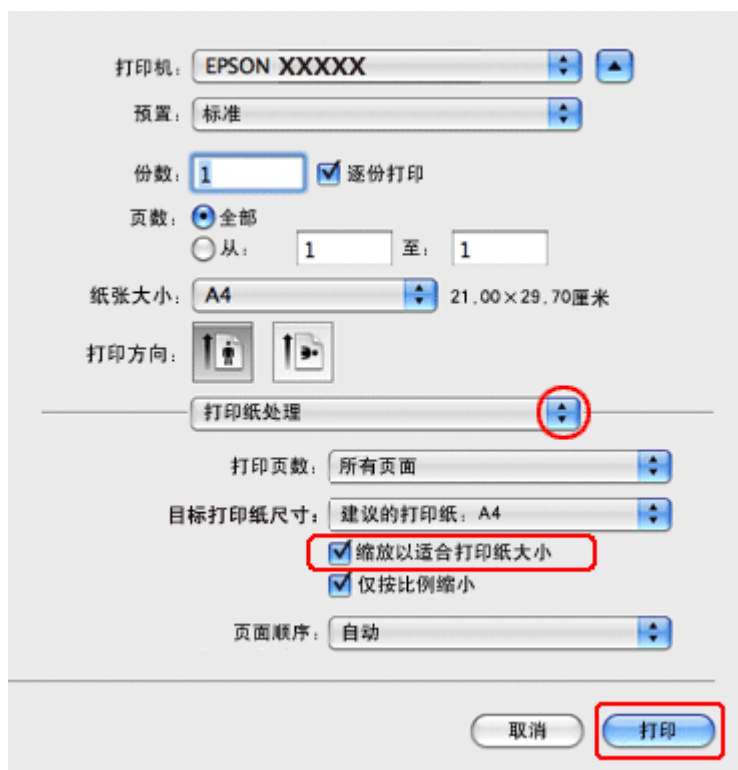
在完成上面的步骤之后，在打印一个完整任务之前打印一测试副本检测打印输出。

对于 Mac OS X 10.5 或 10.6 的打印机设置

1 对基本设置进行调整。

➔ 第 31 页的“对于 Mac OS X 10.5 或 10.6 的基本打印机设置”

2 从弹出菜单中选择**打印纸处理**。



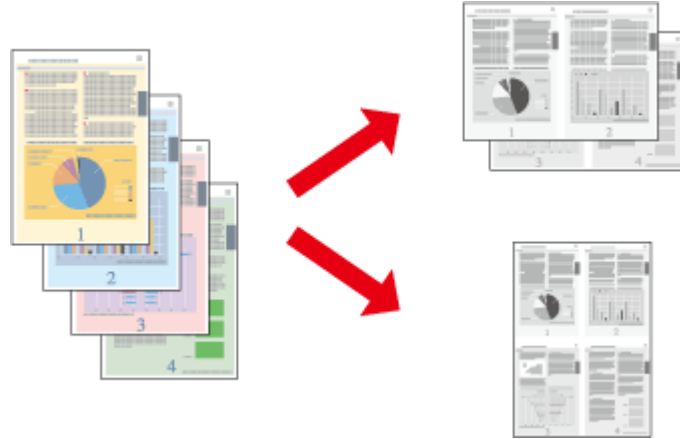
3 选择**缩放以适合打印纸大小**。

4 确保在目标打印纸尺寸中显示合适的打印纸尺寸。

5 单击**打印**可开始打印。

一张多页打印

允许您使用打印机驱动程序在一张打印纸上打印 2 或 4 个页面。

**注释：**

在某些设置下此功能可能不能用。

对于 Windows 的产品设置

- 1 访问打印机设置。
➔ 第 27 页的“对于 Windows 访问打印机驱动程序”
- 2 在主窗口标签中选择 2 合 1 或 4 合 1 作为多页。
- 3 单击页顺序，然后进行合适的设置。
- 4 检查其他设置并打印。

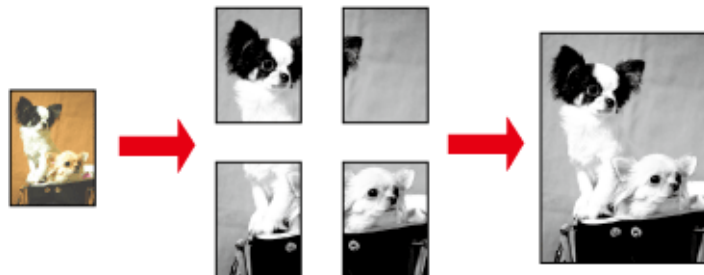
对于 Mac OS X 的产品设置

- 1 访问打印对话框。
➔ 第 28 页的“对于 Mac OS X 访问打印机驱动程序”
- 2 在版面屏中选择想要每张的页数和版面方向（页顺序）。
- 3 检查其他设置并打印。

打印

海报打印（仅对于 Windows）

打印海报允许将一页放大为多张打印纸来打印海报大小的图像。

**注释：**

此功能不能用于 Mac OS X。

打印机设置

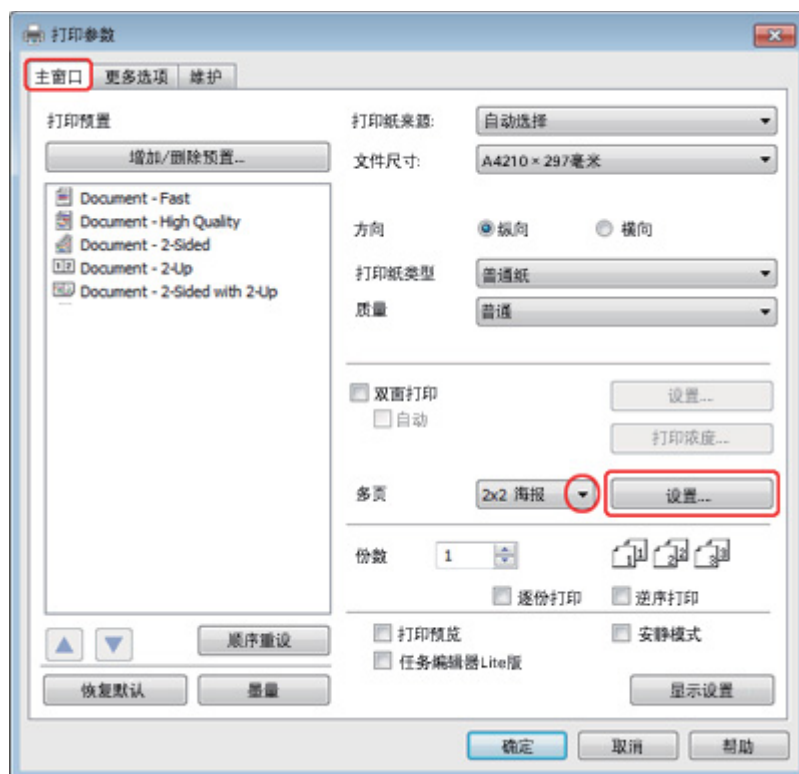
1

对基本设置进行调整。

➔ 第 29 页的“对于 Windows 的基本打印机设置”

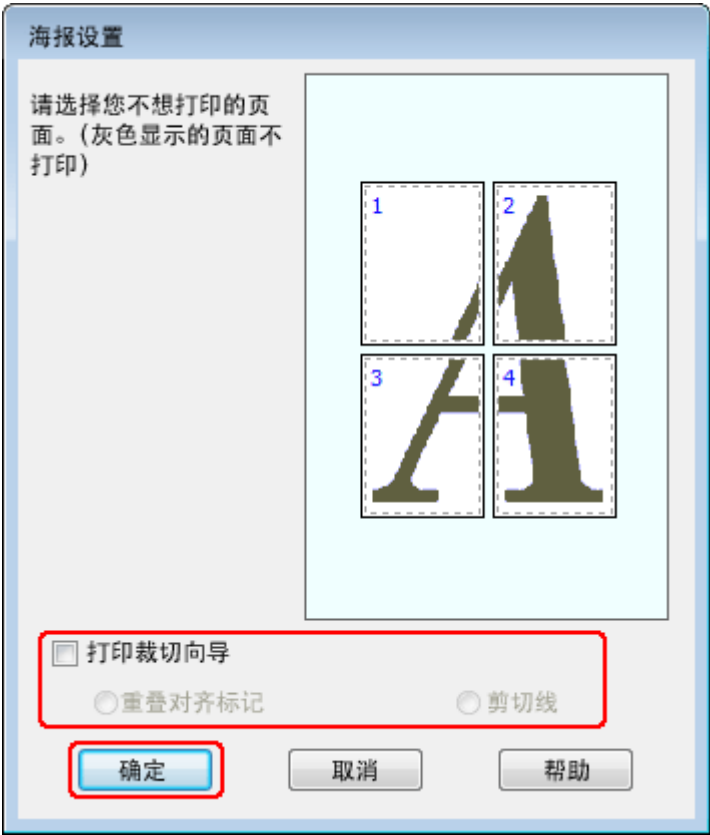
2

选择 2x1 海报，2x2 海报，3x3 海报，或 4x4 海报作为多页。



打印

3 单击**设置**调整打印海报的方式。海报设置窗口打开。



4 进行下列设置：

打印裁切向导	打印剪切线。
重叠对齐标记	稍微重叠一下拼贴部分和打印对齐标记，以使它们可以更精确地对齐。
剪切线	打印拼贴部分的边界线以引导您裁切页面。

注释：
如果只希望打印一些拼贴部分而不是整个海报，单击您不想打印的拼贴部分。

5 单击**确定**以返回主窗口。

6 单击**确定**可关闭打印机设置窗口。

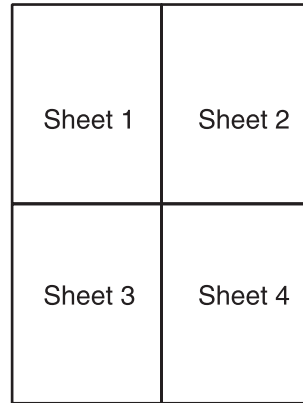
在完成上面的步骤之后，在打印一个完整任务之前打印一测试副本检测打印输出。然后按屏幕指导进行。

➔ [第 45 页的“如何将打印输出变成海报”](#)

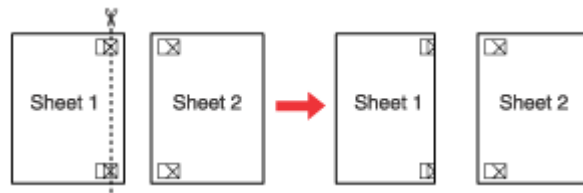
打印

如何将打印输出变成海报

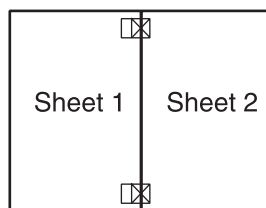
下面是一个样例，介绍如何创建 2x2 海报（设置多页打印）且带有重叠对齐标志（设置打印裁切向导）的海报。



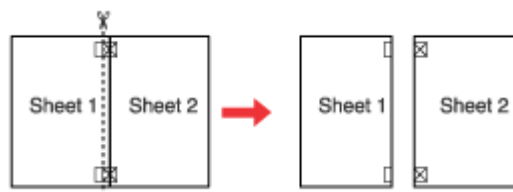
- 1 沿着垂直线从顶部十字标记的中心到底部十字标记的中心剪切 Sheet 1 边缘：



- 2 将 Sheet 1 放在 Sheet 2 的上面并沿十字对齐，然后临时地用胶条将两页从背面粘贴在一起：

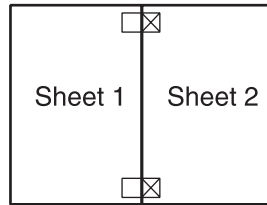


- 3 剪切已用胶带贴好的两页，沿着两页所形成的对齐十字标记的左边垂直线进行剪切：



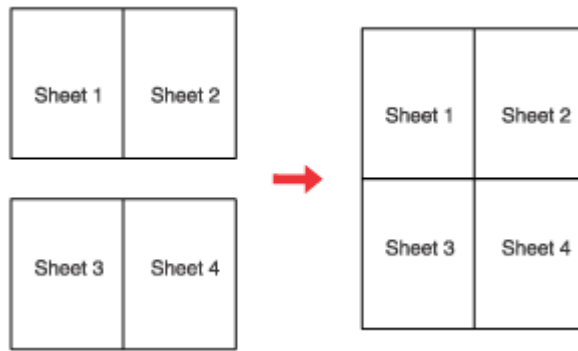
打印

- 4** 利用对齐标记将两页打印纸的边缘对齐，然后从背面将他们粘贴在一起：



- 5** 重复第 1 步到第 4 步的说明，将第 3 页和第 4 页也贴在一起。

- 6** 重复第 1 步到第 4 步的说明，从正面将打印纸的底部和顶部贴在一起：



- 7** 剪切剩余的边距。

水印打印（仅对于 Windows）

水印打印可以在文档上打印出基于文本和基于图像的水印。



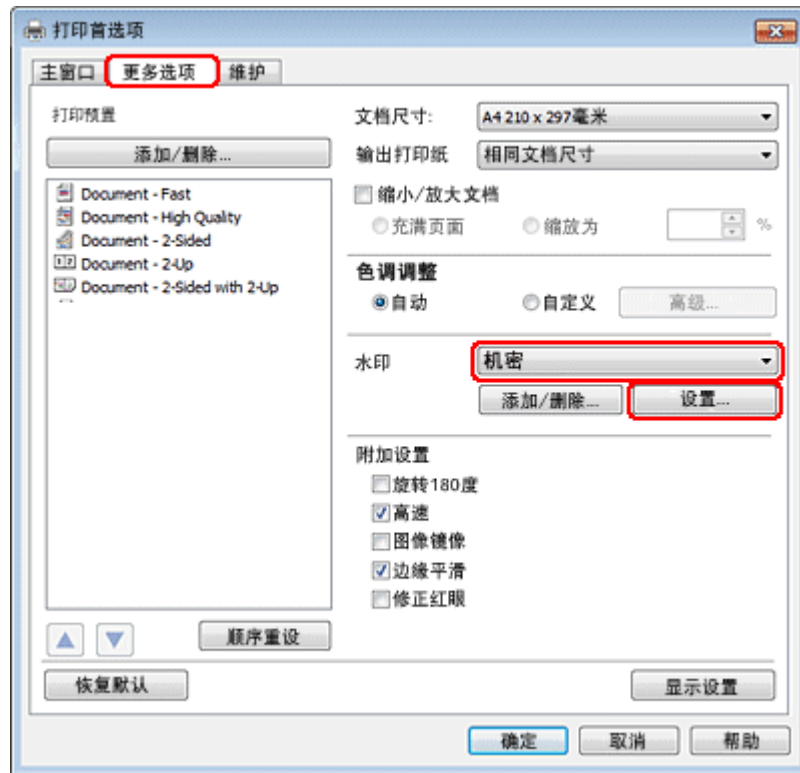
注释：

此功能不能用于 Mac OS X。

打印

打印水印

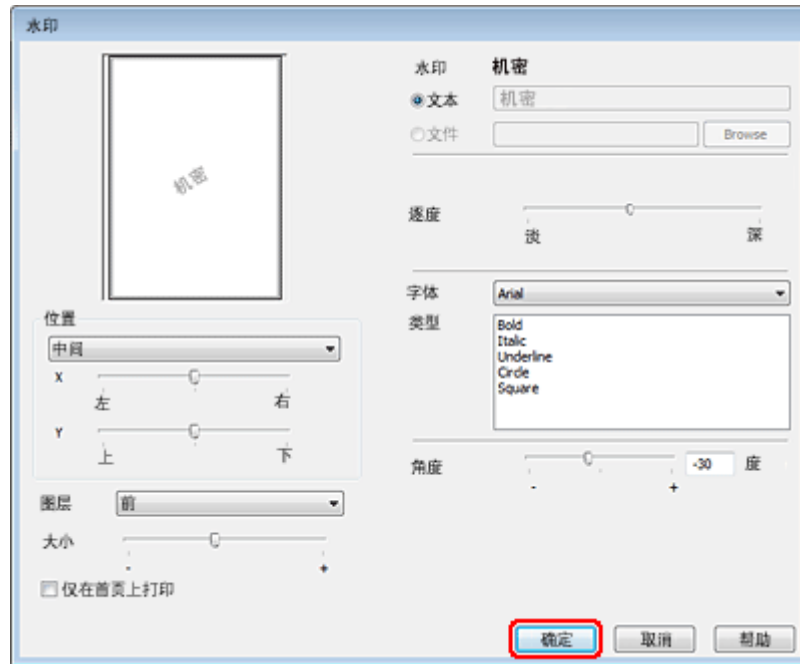
- 1 对基本设置进行调整。
➔ 第 29 页的“对于 Windows 的基本打印机设置”
- 2 单击**更多选项**图标，从水印列表中选择希望的水印，然后单击**设置**。



如果想创建自己的水印，参见联机帮助。

打印

- 3** 为您想用的水印指定设置。



- 4** 单击**确定**可返回更多选项窗口。

- 5** 单击**确定**可关闭打印机设置窗口。

在完成上面的步骤之后，在打印一个完整任务之前打印一测试副本检测打印输出。

共享打印机

您可设置本产品，使网络上的其他用户可以共享它。

首先您可在直接连接打印机的计算机上设置打印机为共享打印机。
然后将打印机添加到每一台要访问他的网络计算机上。

参见 Windows 或 Macintosh 文档资料的详细信息。

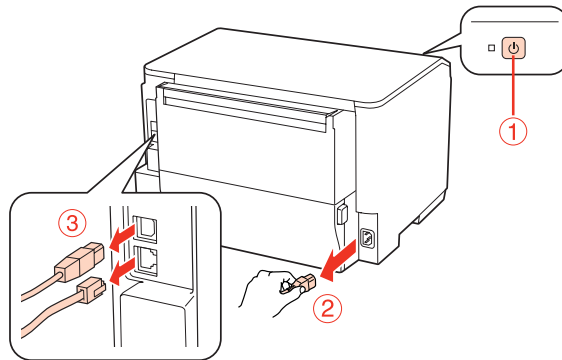
安装选件

250 页进纸器部件

安装进纸器部件

按照下面的步骤安装进纸器部件。

- 1 关闭此产品电源，拔下电源线和所有的接口电缆。



注意：
确保从此产品上拔下电源线以防击产生电击。

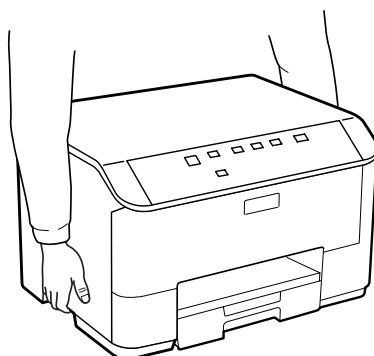
- 2 从包装箱中小心地取出进纸器部件，并将其置于您想要进行安装的地方。

注释：

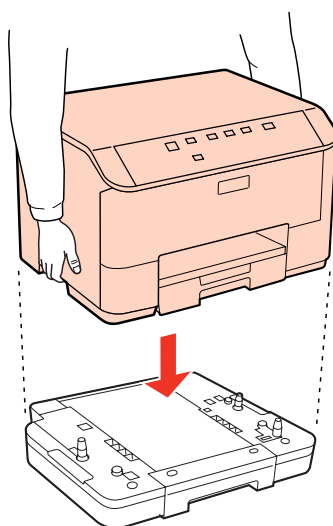
- ☐ 从部件上取下保护材料。
- ☐ 请保存好保护材料，以随您将来运输进纸器部件时使用。

安装选件

- 3** 注意，请在下面指示的位置处抓紧此产品，然后小心地将其抬起。



- 4** 将此产品的圆角和部件的圆角对齐，轻轻地将此产品放到进纸器部件上，使进纸器部件上的连接器和 2 个小柱分别插入此产品底部的末端和孔中。



- 5** 重新连上所有接口电缆和电源线。

- 6** 将电源线插入到电源插座上。

- 7** 打开此产品电源。

取下进纸器部件

按照与安装过程的相反步骤进行操作。

更换耗材

墨盒

检查墨盒状态

对于 Windows

注释：

- ☐ 爱普生不保证非爱普生原装正品墨盒的质量和可靠性，如果安装了非爱普生原装正品墨盒，墨盒状态可能无法正常显示。
- ☐ 当墨盒墨量低时，墨量低提示屏幕自动出现。您可通过此屏幕检查墨盒状态。如果您不想显示此屏幕，首先访问打印机驱动程序，然后单击**维护**标签，再单击**监视参数**。在监视参数屏幕上，清除**显示墨量低提示警告**复选框。
- ☐ 如果墨盒墨量低，请准备一个新墨盒。

要检查墨盒状态，做下面操作之一：

- ☐ 打开打印机驱动程序，单击**主窗口**标签，然后单击**墨量**按钮。
- ☐ 双击 Windows 任务栏上打印机的快捷图标。要在任务栏上添加快捷图标，请参见下面的部分：
➔ [第 28 页的“从任务栏上的快捷图标”](#)

更换耗材

- ❑ 打开打印机驱动程序，单击**维护**标签，然后单击 EPSON Status Monitor 3 按钮。一个图形显示墨水状态。



- 注释:**
- ❑ 如果 EPSON Status Monitor 3 没有出现，访问打印机驱动程序，并单击**维护**标签，然后**扩展设置**按钮。在扩展设置窗口中，选择**启用 EPSON Status Monitor 3**复选框。
 - ❑ 根据当前的设置，可能显示简单的状态监视器。单击**详细**按钮可显示上面的窗口。
 - ❑ 墨量显示仅是近似指示。

对于 Mac OS X

- 注释:**
如果墨盒墨量低，请准备一个新墨盒。

可以使用 EPSON Status Monitor 检查墨盒状态。请按下述步骤操作。

- 1 访问 Epson Printer Utility 4 对话框。
➔ [第 28 页的“对于 Mac OS X 访问打印机驱动程序”](#)

更换耗材

2 单击 **EPSON Status Monitor** 按钮。EPSON Status Monitor 出现。



注释：

- ❑ 此图形显示第一次打开 *EPSON Status Monitor* 时的墨盒状态。要更新墨盒状态信息，请单击**更新**按钮。
- ❑ 爱普生不保证非爱普生原装正品墨盒的质量和可靠性，如果安装了非爱普生原装正品墨盒，墨盒状态可能无法正常显示。
- ❑ 墨量显示仅是近似指示。

使用打印机按钮

➔ 第 69 页的 “状态指示灯”

更换墨盒注意事项

当更换墨盒之前，首先阅读此部分指导。

- ❑ 爱普生推荐在常规室温下存放墨盒，并阅读墨盒包装上关于日期的信息，并按之使用墨盒。
- ❑ 为达到更佳打印效果，确保阅读墨盒包装上关于日期的信息，并按之使用墨盒。并在墨盒安装后六个月内使用完毕。

更换耗材

- ❑ 如果您将墨盒从冷的地方移动热的地方，在使用墨盒之前请将其在室温下放置至少 4 个小时。
- ❑ 虽然墨盒中可能包含有再生材料，但不影响打印机的功能或表现力。
- ❑ 不要摔落和在硬的物体上敲打墨盒，这样做墨盒可能会泄漏。
- ❑ 此打印机使用的墨盒配备有 IC 芯片，IC 芯片准确地监视每个墨盒使用的墨量。即使取下后再重新安装墨盒仍然可以使用。
- ❑ 如果需要暂时取下墨盒，确保使供墨口远离灰尘。将墨盒保存在与打印机相同的环境中。
- ❑ 在首次充墨期间请不要关闭打印机。否则会导致充墨不能完成，且打印机可能不能打印。
- ❑ 墨水供应端口处阀门是为容纳可能泄漏的过量的墨水而设计的。但是，建议小心处理。不要触碰供墨口或其周围区域。
- ❑ 要保持墨水的最大使用效率，仅在准备更换墨盒时才将其取出。在重新安装墨盒时，如果墨盒墨量低将不能使用。
- ❑ 因使用非爱普生原装正品产品可能会造成机器故障、损坏，在此情况下的故障及损坏，在保修期内将不享受“三包”服务。
- ❑ 将墨盒保存在儿童够不到的地方。不要让儿童喝墨水或玩墨盒。
- ❑ 处理用过的墨盒时要小心，因为供墨口周围可能还有一些墨水。如果墨水沾到了皮肤上，请用肥皂和水彻底清洗。如果墨水进入了眼睛，请立即用清水冲洗。彻底冲洗后如果仍感不适或仍有视觉问题，请立即就医。
- ❑ 爱普生推荐您使用爱普生原装正品墨盒。爱普生不担保非爱普生原装正品墨水的打印质量。因使用非爱普生原装正品墨水可能会造成机器故障、损坏，在此情况下的故障及损坏，在保修期内将不享受“三包”服务。非爱普生原装正品墨盒的墨量信息有可能不能被正确显示。墨盒的使用历史会被记录，供服务支持人员参考。
- ❑ 备好更换用墨盒之前，请让旧墨盒一直装在打印机上，否则打印头喷嘴中的余墨可能会变干。
- ❑ 在更换墨盒时不要关闭打印机。否则可能会损坏墨盒上的 IC 芯片且打印机可能不能正常打印。
- ❑ 为确保获取高质量的打印输出和保护打印头，在打印机指示更换墨盒时，在墨盒中留有作为安全用的一定量墨量。墨盒可打印页数中指示的可用墨量不包含此墨量。

更换墨盒

当墨盒墨量低或已到使用寿命时，在计算机上出现一条信息或墨水指示灯闪烁。

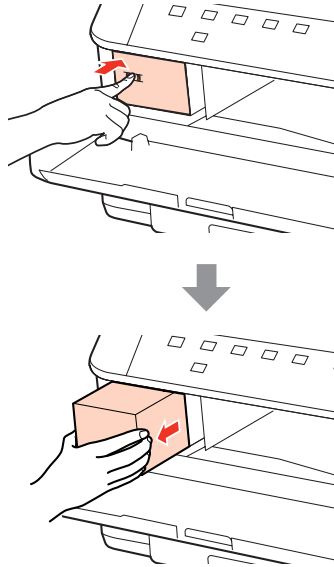
1

打开前盖。

更换耗材

2

推动墨盒并将其从打印机中拉出。正确地处理使用过的墨盒。不要拆开用过的墨盒，或尝试给其重新充墨。

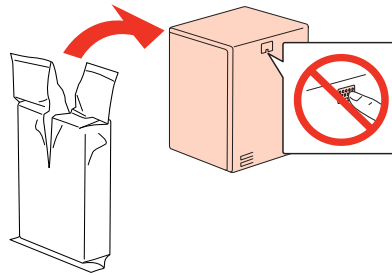


注释:

取下的墨盒在供墨口的周围可能有墨水，所以当取出墨盒时小心不要触碰供墨口周围的任何区域。

3

从包装中取出更换的墨盒。不要触碰墨盒侧面的绿色芯片。这样做可能会导致不能正常运行和打印。

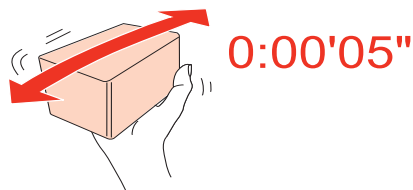


注释:

不要摇晃使用过的墨盒，否则可能会发生墨水泄漏。

4

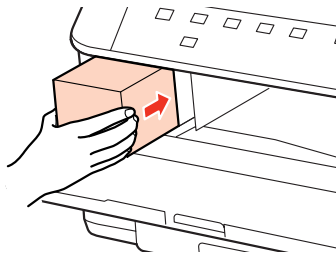
在前后各 5 厘米的水平距离范围内，按下面插图在 5 秒中摇晃墨盒 15 次。



更换耗材

5

将墨盒插入墨盒舱中。往里推动墨盒直到其固定到位，然后关闭前盖。

**注释：**

在此产品充墨时，电源指示灯会持续闪烁。在首次充墨过程中请勿关闭电源。如果充墨未完成，您可能不能打印。

墨盒更换完成。此产品返回到原来的状态。

维护箱

检查维护箱状态

维护箱状态显示与墨盒状态显示在同一屏幕上。您可从打印机软件或操作面板检查状态。

➔ [第 51 页](#)的“检查墨盒状态”

处理注释

当更换维护箱之前，首先阅读此部分指导。

- ☐ 爱普生推荐您使用爱普生原装正品维护箱。因使用非爱普生原装正品维护箱引起的机器故障。在保修期内将不享受“三包”服务。爱普生不担保非爱普生原装正品维护箱的质量或可靠性。
- ☐ 不要拆开维护箱。
- ☐ 不要碰触维护箱侧面的绿色 IC 芯片。
- ☐ 将维护箱保存在儿童够不到的地方并且不要喝墨水。
- ☐ 在将其装入到提供的塑料袋中之前不要倾斜维护箱。
- ☐ 不要重新使用已经取出或卸下了很长时间的维护箱。
- ☐ 总是使维护箱远离阳光直射。

更换维护箱

要更换维护箱，按照下列步骤。

更换耗材

1

确认此产品没有漏墨。

2

从包装中取出更换的维护箱。

注释:

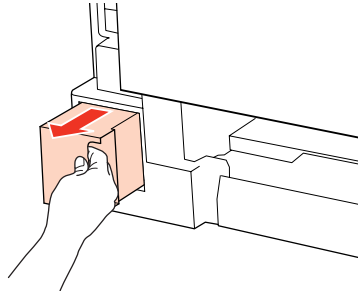
不要触碰维护箱侧面的绿色芯片。这样做可能会导致不能正常运行。

3

同时推动部件后部两边的按钮，然后将部件拉出。

4

将您的手放置在维护箱的扣手上，然后轻轻地将其向外拉出。



注释:

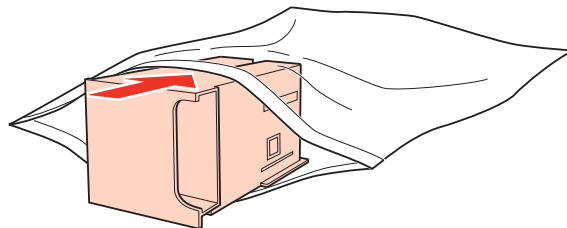
如果墨水沾到了手上，请用肥皂和水彻底清洗。如果墨水进入了眼睛，请立即用清水冲洗。

5

将使用过的维护箱放置在更换维护箱的塑料袋中，并正确的进行处理。

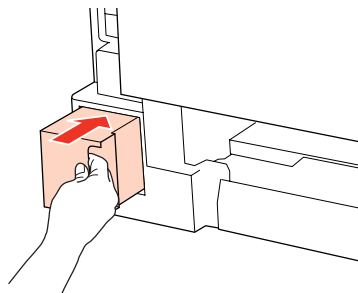
注释:

在将用过的维护箱密封到塑料袋中之前请不要倾斜维护箱。



6


将维护箱尽可能深的插入到位。



7

同时推动部件后部两边的按钮，可将其安装到位。

更换耗材

- 8 按下  按钮。
维护箱更换已完成。

维护您的打印机和软件

检查打印头喷嘴

如果发现打印的图像特别地模糊或断线，则可通过检查打印头喷嘴来确定问题所在。

您可通过使用喷嘴检查应用工具从计算机检查打印头喷嘴，或使用按钮从本产品检查打印头喷嘴。

对于 Windows 使用喷嘴检查应用工具

请按下述步骤使用喷嘴检查应用工具。

- 1 确保指示灯未指示错误。
- 2 确保在后部通用进纸器或进纸器中装入 A4 尺寸的打印纸。
- 3 右击任务栏上的打印机图标，然后选择**喷嘴检查**。
如果打印机图标没有出现，参见下的部分来添加图标。
➔ [第 28 页的“从任务栏上的快捷图标”](#)
- 4 请按屏幕提示进行操作。

对于 Mac OS X 使用喷嘴检查应用工具

请按下述步骤使用喷嘴检查应用工具。



- 1 确保指示灯未指示错误。
- 2 确保在后部通用进纸器或进纸器中装入 A4 尺寸的打印纸。
- 3 访问 Epson Printer Utility 4 对话框。
➔ [第 28 页的“对于 Mac OS X 访问打印机驱动程序”](#)
- 4 单击**喷嘴检查**按钮。
- 5 请按屏幕提示进行操作。

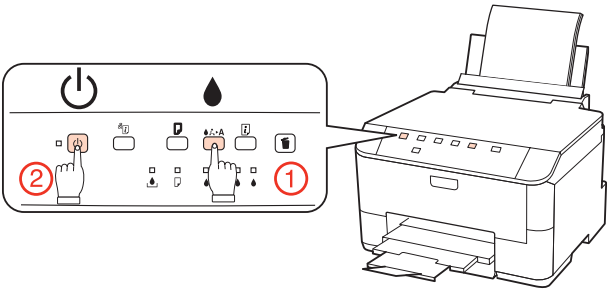
使用打印机按钮

请按下述步骤使用打印机按键检查打印头喷嘴。

- 1 确保指示灯未指示错误。

维护您的打印机和软件

- 2
- 3
- 4
- 关闭打印机。
- 确保在进纸器中装有 A4 尺寸的打印纸。
- 首先按着  按钮不松开，再按下  按钮打开此产品。



- 5
- 当此产品电源打开时，松开两个按钮。此产品打印出一张喷嘴检查图案。
- 下面是喷嘴检查图案的两个样例。

将打印出的检查页质量与下面的样例进行比较。如果在测试线上未出现间隙或断线，说明打印头完好。



如果打印的线条中有断线情况，如下图所示，则说明喷嘴可能堵塞或打印头失准。



- ➔ 第 60 页的 “清洗打印头”
- ➔ 第 62 页的 “校准打印头”

清洗打印头

如果发现打印的图像特别地模糊或段线，则可通过清洗打印头来解决这些问题，这样可保证喷嘴正常出墨。

您可以使用打印机驱动程序中的打印头清洗应用工具从计算机清洗打印头，也可以使用此产品的按钮从此产品进行清洗。

维护您的打印机和软件

注释：

- 因为清洗打印头使用墨盒中的一些墨水，请仅在打印质量下降时（例如打印输出模糊、色彩不正确或丢失等）才清洗打印头。
- 当墨量低或当墨盒已到使用寿命时，您不能清洗打印头。请首先更换相应的墨盒。

对于 Windows 使用打印头清洗应用工具

请按下述步骤使用打印头清洗应用工具清洗打印头。

- 1 确保指示灯未指示错误。
- 2 右击任务栏上的打印机图标，然后选择**打印头清洗**。
如果打印机图标没有出现，参见下面的部分来添加图标。
[➔ 第 28 页的“从任务栏上的快捷图标”](#)
- 3 请按屏幕提示进行操作。

**注意：**

在清洗打印头期间不要打开前盖或关闭打印机。

注释：

要保持打印质量，我们推荐定期打印几页。

对于 Mac OS X 使用打印头清洗应用工具

请按下述步骤使用打印头清洗应用工具清洗打印头。

- 1 确保指示灯未指示错误。
- 2 访问 Epson Printer Utility 4。
[➔ 第 28 页的“对于 Mac OS X 访问打印机驱动程序”](#)
- 3 单击**打印头清洗**按钮。
- 4 请按屏幕提示进行操作。

**注意：**


在清洗打印头期间不要打开前盖或关闭打印机。

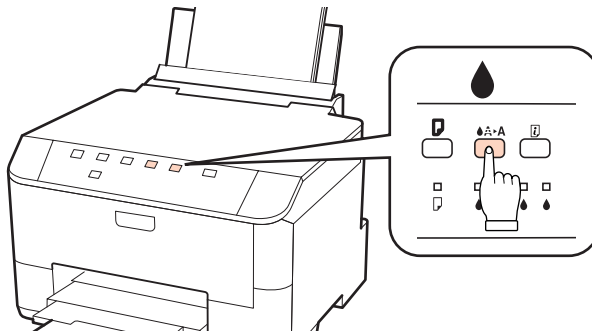
注释：

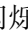
要保持打印质量，我们推荐定期打印几页。

使用此产品按钮

请按下述步骤使用打印机按钮清洗打印头。

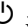
- 1 确保指示灯未指示错误。
- 2 先按着  按钮。

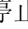


打印机开始清洗打印头，并且  指示灯开始闪烁。



注意：

切勿在  指示灯闪烁时关闭打印机。否则会损坏打印机。

- 3 当  指示灯停止闪烁时，打印喷嘴检查图案以确认打印头是已清洗干净。

➔ [第 59 页的“检查打印头喷嘴”](#)

注释：


- 要保持打印质量，我们推荐定期打印几页。
- 如果在重复此过程四次之后打印质量仍未改善，则关闭打印机，将其停放至少 6 小时。然后再次运行喷嘴检查，如有必要，可重复打印头清洗工作。如果打印质量仍然没有改善，请与爱普生认证服务机构联系。

校准打印头

如果发现垂直线失准或者出现水平条纹，可以使用打印机驱动程序中的打印头校准应用工具来解决问题。

请参考下面的相应部分。

注释：

当使用打印头校准应用工具打印测试图案时，不要按下  按钮取消打印。

对于 Windows 使用打印头校准应用工具

请按下述步骤使用打印头校准应用工具校准打印头。

维护您的打印机和软件

- 1 确保指示灯未指示错误。
 - 2 确保在进纸器 1 中装有 A4 尺寸的打印纸。
 - 3 右击任务栏上的打印机图标，然后选择**打印头校准**。
如果打印机图标没有出现，参见下面的部分来添加图标。
[➔ 第 28 页的 “从任务栏上的快捷图标”](#)
 - 4 按屏幕提示校准打印头。
-

对于 Mac OS X 使用打印头校准应用工具

请按下述步骤使用打印头校准应用工具校准打印头。

- 1 确保指示灯未指示错误。
- 2 确保在进纸器 1 中装有 A4 尺寸的打印纸。
- 3 访问 Epson Printer Utility 4 对话框。
[➔ 第 28 页的 “对于 Mac OS X 访问打印机驱动程序”](#)
- 4 单击**打印头校准**按钮。
- 5 按屏幕提示校准打印头。

进行打印机设置

如果您已安装打印机驱动程序，您可使用设置应用工具在计算机上进行各种打印机设置。

关机定时器设置

如果在选择的时间段内没有执行操作进入睡眠模式后打印机自动关闭。

在电源管理应用之前您可调整时间。任何的增加将会影响打印机的能效。请根据您的使用情况再进行更改。

请按下列步骤调整时间。

对于 Windows

- 1 **Windows 7:** 单击开始按钮，选择**设备和打印机**，然后右击打印机并选择**打印机属性**。
Windows Vista 和 Server 2008: 单击开始按钮，选择**控制面板**，然后从**硬件和声音**类别中选择**打印机**。然后右击打印机并选择**属性**。

维护您的打印机和软件

Windows XP 和 Server 2003: 单击**开始**，**控制面板**，然后单击**打印机和传真**。然后右击打印机并选择**属性**。

2

单击**选项设置**标签，然后单击**打印机设置**按钮。

3

选择**关**、**2 小时**、**4 小时**、**8 小时**或**12 小时**作为关机定时器设置。

4

单击**应用**按钮。

对于 Mac OS X

1

访问 Epson Printer Utility 4 对话框。

➔ [第 28 页的“对于 Mac OS X 访问打印机驱动程序”](#)

2

单击**打印机设置**按钮。出现打印机设置屏幕。

3

选择**关**、**2 小时**、**4 小时**、**8 小时**或**12 小时**作为关机定时器设置。

4

单击**应用**按钮。

装入的打印纸尺寸设置

按下面步骤来判定哪种打印纸尺寸可以装入后部通用进纸器和进纸器。

一旦进行了此设置，您不需要在每次打印时选择打印纸来源。

对于 Windows

1

Windows 7: 单击**开始**按钮，选择**设备和打印机**，然后右击打印机并选择**打印机属性**。

Windows Vista 和 Server 2008: 单击**开始**按钮，选择**控制面板**，然后从**硬件和声音**类别中选择**打印机**。然后右击打印机并选择**属性**。

Windows XP 和 Server 2003: 单击**开始**，**控制面板**，然后单击**打印机和传真**。然后右击打印机并选择**属性**。

2

单击**选项设置**标签，然后单击**打印机设置**按钮。

3

为每个打印纸来源选择打印纸尺寸作为装入的打印纸尺寸。

4

单击**应用**按钮。

对于 Mac OS X

1

访问 Epson Printer Utility 4 对话框。

➔ [第 28 页的“对于 Mac OS X 访问打印机驱动程序”](#)

2

单击**打印机设置**按钮。出现打印机设置屏幕。

3

为每个打印纸来源选择打印纸尺寸作为装入的打印纸尺寸。

4

按下**应用**按钮。

清洁打印机

清洁打印机外部

为使本产品保持更佳的工作状态，每年应按下面步骤彻底清洁几次。

**注意：**

不要使用酒精或稀释剂清洁打印机。这些化学制品可能会损坏此产品。

注释：

当您不使用此产品时，为防止尘土进入打印机，请关闭后部通用进纸器和出纸器。

清洁打印机内部

为保持此产品具有更好的打印质量，按下面的步骤清洁内部的压辊。

**警告：**

注意不要碰触打印机内部的部件。

**注意：**

- ☐ 小心不要让水溅到电子组件上。
- ☐ 请勿将润滑剂喷洒到打印机内部。
- ☐ 不合适的润滑油可能会导致机械部分的损坏。如果需要润滑，请与爱普生认证服务机构联系。

1

确保指示灯未指示错误。

2

装入几页 A4 尺寸的普通纸。

3

按下  按钮可进入和退出打印纸。

4

重新步骤 3 直到打印纸上没有墨水污迹。

运输打印机

如果想在一定距离移动此产品，需要准备一个原始或相同尺寸的包装箱用于运输。

**注意：**

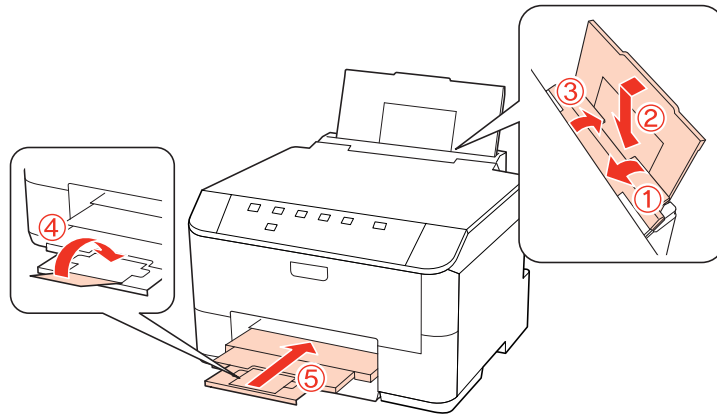
- ☐ 当存储或运输此产品时，不要倾斜，也不要将其垂直或颠倒地放置。否则墨水可能泄漏。
- ☐ 不要取下安装的墨盒。取下墨盒会使打印头变干，并导致此产品无法打印。

1

确保此产品已关闭。

维护您的打印机和软件

- 2 将电源线从电源插座中拔出，然后从计算机断开 USB 电缆。断开此产品上的所有其他电缆。
- 3 从后部通用进纸器中取出所有的打印纸。
- 4 合上进纸挡板，再合上档纸器和出纸器。



- 5 从进纸器中取出所有的打印纸，并重新将进纸器装入打印机。
- 6 使用随附的保护材料重新固定此产品并将其置于包装箱中。

注释：

- ☐ 在运输过程中保持打印机水平。
- ☐ 再次使用之前，请务必从此产品上取下保护材料。

检查和安装您的软件

在计算机上检查已安装的软件

使用此用户指南中描述的功能，您需要安装下面软件。

- ☐ 爱普生驱动程序和应用工具
- ☐ Epson Event Manager

按下面步骤检查您的计算机中是否已安装这些软件。

对于 Windows

- 1 Windows 7, Vista, 和 Server 2008: 单击开始按钮并选择**控制面板**。
Windows XP 和 2003: 单击开始，并选择**控制面板**。
- 2 Windows 7, Vista, 和 Server 2008: 从**程序**类别中单击卸载程序。
Windows XP: 双击**添加或删除程序**图标。

维护您的打印机和软件

Windows Server 2003: 双击**添加或删除程序**图标。

- 3** 检查当前列表中已安装的程序。

对于 Mac OS X

- 1** 双击 **Macintosh HD**。
- 2** 在应用程序文件夹中双击 **Epson Software**，并检查内容。

注释:

- ❑ 应用程序文件夹包含第三方提供的软件。
- ❑ 要检查是否已安装打印机驱动程序，单击 Apple 菜单上的**系统偏好**，然后单击**打印和传真**。然后在打印机列表框中找到您的产品。

安装软件

插入随此产品附带的软件光盘，并在软件选择屏幕上选择您想安装的软件。

卸载软件

要解决某些问题或升级您的操作系统，您可能需要卸载然后再重新安装您的打印机软件。

对于 Windows

注释:

- ❑ 对于 Windows 7, Vista 和 Server 2008，如果您作为标准用户登录，必须具有管理员帐号和口令。
- ❑ 对于 Windows XP 和 Server 2003，必须具有计算机管理员帐号的用户登录。

- 1** 关闭此产品。
- 2** 从计算机断开此产品的接口电缆。
- 3** 做下面操作之一：
Windows 7, Vista 和 Server 2008: 单击开始按钮并选择**控制面板**。
Windows XP 和 Server 2003: 单击**开始**，并选择**控制面板**。
- 4** 做下面操作之一：
Windows 7, Vista 和 Server 2008: 从**程序**类别中单击卸载程序。
Windows XP: 双击**添加或删除程序**图标。
Windows Server 2003: 双击**添加或删除程序**图标。

维护您的打印机和软件

5 从显示的列表中选择您想卸载的软件（如：您产品的驱动程序和应用程序）。

6 做下面操作之一：

Windows 7 和 Server 2008：单击**卸载 / 更改或卸载**。

Windows Vista：单击**卸载 / 更改或卸载**，然后在用户帐号控制窗口中单击**继续**。

Windows XP 和 2003：单击**更改 / 删除或删除**。

注释：

如果在第 5 步中选择卸载您产品的打印机驱动程序，选择您产品的图标，然后单击**确定**。

7 出现确认窗口时，请单击**是**或**下一步**。

8 请按屏幕提示进行操作。

在某些情况下，可能会出现提示您重新启动计算机的信息。如果出现这种情况，请确保选择**现在重启我的计算机**并单击**完成**。

对于 Mac OS X

注释：

- ☐ 要卸载您的打印机软件您需要下载 **Uninstaller（卸载器）**。
请访问下面网站：
<http://www.epson.com.cn>
然后选择您本地爱普生网站的下载与服务部分。
- ☐ 要卸载应用程序，您必须具有计算机管理员帐户的用户登录。
如果您是以受限制的用户登录，您不能卸载程序。
- ☐ 由于应用程序不同，安装器和卸载器可能是独立的。

1 退出所有运行的应用程序。

2 在 Mac OS X 硬盘驱动器中的爱普生文件夹中双击 **Uninstaller（卸载器）** 图标。

3 从显示的列表中选择您想卸载的软件的复选框，如：您产品的驱动程序和应用程序。

4 单击**卸载**。

5 请按屏幕提示进行操作。

如果在 Uninstaller（卸载器）窗口中您未找到您想卸载的软件，在 Mac OS X 硬盘驱动程序中双击**应用程序**文件夹，选择您想卸载的应用程序，并将其拖拽至**废纸篓**图标。

注释：

如果您卸载的打印机驱动程序和产品名称还余留在打印和传真窗口中，选择您产品的名称，然后单击 **- 删除按钮**。

打印故障排除

问题诊断

打印机的故障查找最好以两个步骤进行：首先诊断故障，然后应用可能的解决办法，直到将故障解决。

用于诊断和解决最常见故障所需的信息可由联机故障排除、操作面板、状态监视器或通过运行打印机操作检查来提供。请参考下面的相应部分。

如果存在与打印质量相关的特定问题、与打印质量无关的打印问题、进纸问题或者打印机根本就不打印等问题，请参考相应各节。

要解决问题，可能需要取消正在进行的打印。

➔ [第 32 页的“取消打印”](#)

状态指示灯

您可以使用此产品的指示灯来识别许多常见的打印机问题。如果打印机停止工作，且指示灯一直亮着或闪烁，请使用以下表来诊断故障，然后采用推荐的解决办法。

打印故障排除

指示灯	问题与解决办法	
	缺纸	
	没有装入打印纸。	在后部通用进纸器或进纸器中装入打印纸，然后按下  按钮。打印机恢复打印且指示灯灭。
	没有进纸器	
	未安装进纸器。	将进纸器安装到打印机，然后按下  按钮。
	装入了错误的打印纸尺寸	
	在自动双面打印时，进入打印机的打印纸尺寸比选择的打印纸尺寸小。	装入与计算机中选择的打印纸尺寸相符的打印纸，按下  按钮可清除错误并继续打印。重新打印任何缺失的页。
	选择的打印纸尺寸不匹配打印纸尺寸设置	
	选择的打印纸尺寸与装入的打印纸尺寸设置中的尺寸设置不匹配。	在装入了与计算机中选择的打印纸尺寸相符的打印纸后，按下  按钮可清除错误，然后更改装入的打印纸尺寸设置可继续打印。 ➔ 第 64 页的“装入的打印纸尺寸设置” 重新打印任何缺失的页。
	双重进纸	
	一次同时进入二张打印纸。	按下  按钮可进纸和弹出打印纸。如果打印纸余留在打印机中，参见第 76 页的“夹纸”。
	夹纸	
	打印机中夹纸。	尝试按下面方法解决： 1. ➔ 第 79 页的“从进纸器中取出夹纸” 2. ➔ 第 77 页的“从后部部件中取出夹纸” 3. ➔ 第 78 页的“从前盖和出纸器中取出夹纸” 4. 按下  按钮可清除错误。
	前盖打开	
	前盖打开。	合上前盖。
	墨盒已到使用寿命	
	墨盒已到使用寿命或未安装墨盒。	使用一个新的墨盒进行更换。如果在更换墨盒之后指示灯仍然亮，可能安装不正确。重新安装墨盒，直到它锁定到位。 ➔ 第 54 页的“更换墨盒”
	墨盒错误	
	当前安装的墨盒不能用于该打印机。	使用一个合适的爱普生原装正品墨盒来替换不兼容的墨盒。 ➔ 第 54 页的“更换墨盒”
	墨盒安装不正确	
	墨盒安装不正确。	重新插入墨盒。 ➔ 第 87 页的“在更换墨盒后，墨水指示灯闪烁或亮”

打印故障排除

指示灯	问题与解决办法	
	墨量低	
	墨盒接近使用寿命。	准备更换用的墨盒。
	维护箱已到使用寿命	
	维护箱已到使用寿命。	使用一个新的维护箱进行更换。 ➔ 第 56 页的“更换维护箱”
	错误的维护箱	
	当前安装的维护箱不能用于该打印机。	使用一个合适的爱普生原装正品维护箱来替换不合适的维护箱。 ➔ 第 56 页的“更换维护箱”
	没有维护箱	
	未安装维护箱	插入维护箱。 ➔ 第 56 页的“更换维护箱”
	维护箱接近使用寿命	
	维护箱接近使用寿命。	准备一个更换的维护箱。
	一般错误	
	已发生未知的打印机错误。	尝试按下面方法解决： 1. ➔ 第 79 页的“从进纸器中取出夹纸” 2. ➔ 第 77 页的“从后部部件中取出夹纸” 3. ➔ 第 78 页的“从前盖和出纸器中取出夹纸” 4. 按下 ⏻ 按钮可关闭打印机，然后再次按下 ⏻ 按钮再打开打印机。 如果仍不能消除错误，请与爱普生认证服务机构联系。
除电源指示灯外，所有指示灯亮	恢复模式	
	固件更新失败，打印机处于恢复模式。	您需要再次尝试固件更新。准备一根 USB 数据线，有关进一步指导请浏览爱普生网页。

= 亮， = 灭， = 慢慢闪烁， 快速闪烁

状态监视器（Status Monitor）

如果打印过程中出现故障，状态监视器窗口将显示出错误信息。

当需要更换一个墨盒或维护箱时，单击窗口中的**如何**按钮，状态监视器将指导您一步一步进行墨盒更换或维护箱更换步骤。

打印故障排除

对于 Windows 用户的注释:

如果 EPSON Status Monitor 3 没有出现，访问打印机驱动程序，并单击**维护**标签，然后**扩展设置**按钮。在扩展设置窗口中，选择**启用 EPSON Status Monitor 3**复选框。

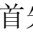

要确认每个墨盒的状态，参见下面的部分：

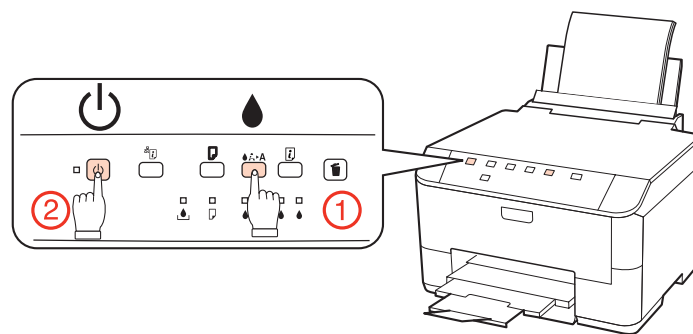
- ➔ 第 73 页的“使用 EPSON Status Monitor 3” (Windows)
- ➔ 第 75 页的“使用 EPSON Status Monitor” (Mac OS X)

运行打印机操作检查

如果您不能确定问题来源，执行打印机操作检查可帮助您确定问题是来自打印机还是来自计算机。

要运行打印机操作检查，请执行下列步骤。

- 1 确保关闭了打印机。
- 2 确保在进纸器中装有 A4 尺寸的打印纸。
- 3 首先按着  按钮不松开，再按下  按钮打开打印机。当打印机电源打开时，松开两个按钮。



打印一张有喷嘴检查图案的测试页。如果图案有间隙，您需要清洗打印头。

➔ 第 60 页的“清洗打印头”

- ☐ 如果测试页打印列出可能软件设置、电缆或计算机问题。可能是您的软件没有正确安装。卸载您的软件后再次重新安装。
 - ➔ 第 67 页的“卸载软件”
- ☐ 如果测试页的打印质量不理想，则说明打印机有问题。尝试下面的部件来解决。
 - ➔ 第 86 页的“打印机不打印”

检查打印机状态

对于 Windows

使用 EPSON Status Monitor 3

EPSON Status Monitor 3 显示有关打印机状态的详细信息。

有两种访问 EPSON Status Monitor 3 的方法：

- ❑ 双击 Windows 任务栏上打印机快捷图标。要在任务栏上添加快捷图标，请参见下面的部分：
➔ 第 28 页的“从任务栏上的快捷图标”
- ❑ 打开打印机驱动程序，单击**维护**标签，然后单击 EPSON Status Monitor 3 按钮。

当访问 EPSON Status Monitor 3 时，出现下面的窗口：



注释：

- ❑ 如果 EPSON Status Monitor 3 没有出现，访问打印机驱动程序，并单击**维护**标签，然后**扩展设置**按钮。在扩展设置窗口中，选择**启用 EPSON Status Monitor 3**复选框。
- ❑ 根据当前的设置，可能显示简单的状态监视器。单击**详细**按钮可显示上面的窗口。

EPSON Status Monitor 3 提供下列信息：

打印故障排除

- ❑ **当前状态：**
如果墨量低 / 已到使用寿命或维护箱接近 / 已到使用寿命，在 EPSON Status Monitor 3 窗口中出现**如何**按钮。单击**如何**可显示墨盒或维护箱更换提示。
- ❑ **墨量：**
EPSON Status Monitor 3 提供墨盒状态的图形显示。
- ❑ **信息：**
可以通过单击**信息**来浏览关于已安装墨盒的信息。
- ❑ **维护箱使用寿命：**
EPSON Status Monitor 3 提供维护箱状态的图形显示。
- ❑ **技术支持：**
您可 EPSON Status Monitor 3 访问手册用户指南。如果您遇到问题，请在 EPSON Status Monitor 3 窗口中单击**技术支持**。
- ❑ **打印队列：**
通过单击**打印队列**您可浏览 Windows Spooler（假脱机）。

如果在打印时发生问题，EPSON Status Monitor 3 将弹出并显示一个错误信息。有关详细信息，请单击**技术支持**可访问用户指南。

当墨量低 / 已到使用寿命或维护箱接近 / 已到使用寿命，**如何**按钮出现。单击**如何**和 EPSON Status Monitor 3 会指导您一步一步完成更换墨盒或维护箱的整个步骤。



打印故障排除

对于 Mac OS X

使用 EPSON Status Monitor

如果 EPSON Status Monitor 检测到了打印机错误，它将通过错误信息提示您。

按照下面步骤访问 EPSON Status Monitor。

1

访问 Epson Printer Utility 4。

➔ [第 28 页的“对于 Mac OS X 访问打印机驱动程序”](#)

2

单击 **EPSON Status Monitor** 按钮。EPSON Status Monitor 出现。



打印故障排除

当墨量低 / 已到使用寿命或维护箱接近 / 已到使用寿命，**如何**按钮出现。单击**如何**和 EPSON Status Monitor 3 会指导您一步一步完成更换墨盒或维护箱的整个步骤。



也可使用此应用工具在打印之前检查墨量。EPSON Status Monitor 显示打开此时的墨盒状态。要更新墨盒状态信息，请单击**更新**按钮。

夹纸



警告：

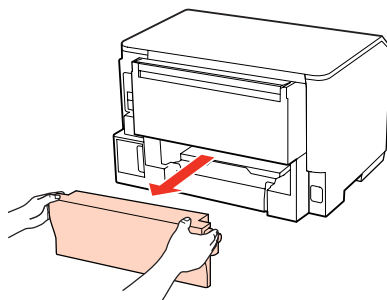
当您的手在打印机内操作时请不要触摸操作面板上的按钮。

首先查看打印机上的指示灯来诊断问题。

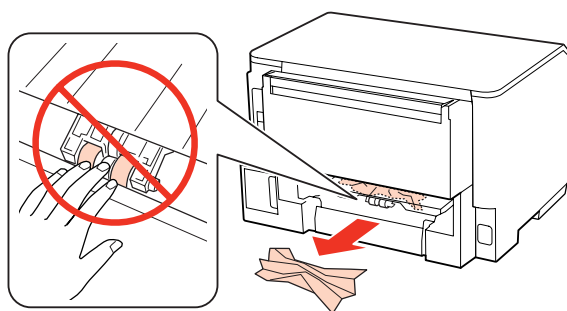
➔ [第 69 页的“状态指示灯”](#)

从后部部件中取出夹纸

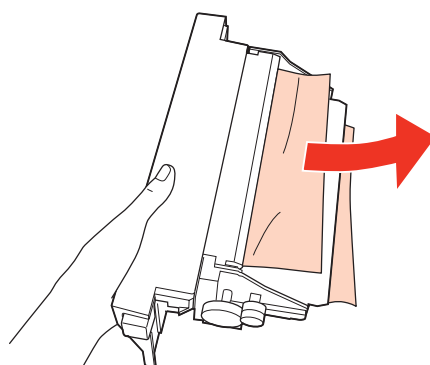
- 1 同时推动部件后部两边的按钮，并将其拉出。



- 2 小心取出夹纸。

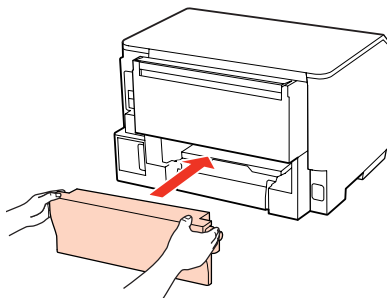


- 3 小心取出夹纸。



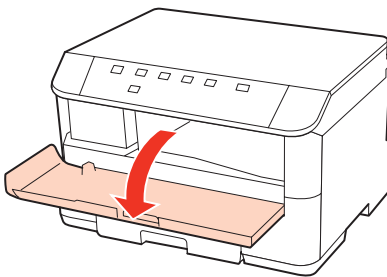
打印故障排除

- 4** 同时推动部件后部两边的按钮，将其安装到位。

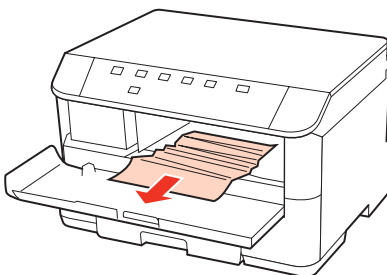


从前盖和出纸器中取出夹纸

- 1** 打开前盖。

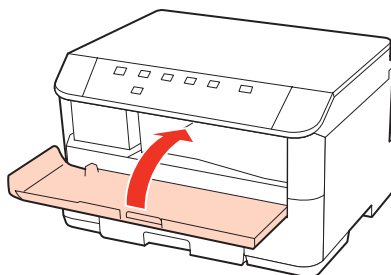


- 2** 取出打印机里面的所有打印纸，包括碎片。



打印故障排除

- 3** 合上前盖。如果纸夹在出纸器附近，小心取出打印纸。

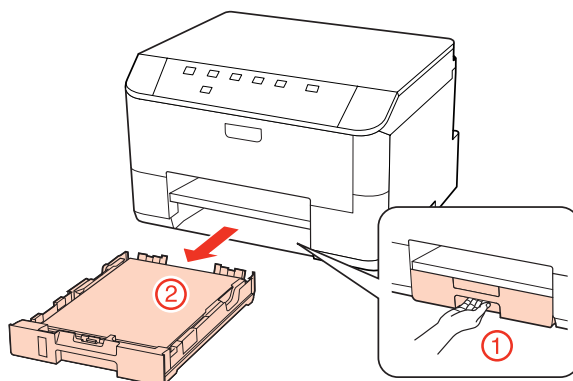


从进纸器中取出夹纸

注释：

此部分的插图显示如何从进纸器 1 取出来纸。
当从进纸器 2 中取出来纸时，重复下面的指导描述。

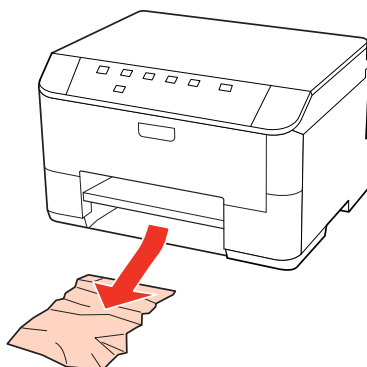
- 1** 拉出进纸器。



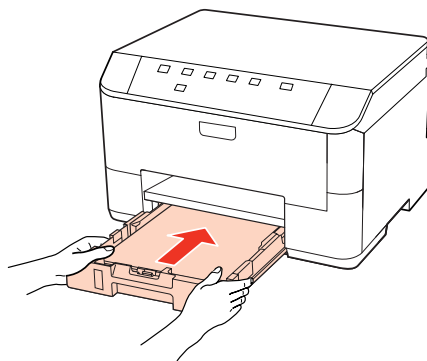
- 2** 在进纸器中重新装入打印纸。
➔ [第 18 页的“装入到进纸器”](#)

打印故障排除

- 3** 小心地取出打印机内部的所有夹纸。



- 4** 保持进纸器平稳并小心地慢慢将进纸器插入到打印机中。



预防夹纸

如果夹纸很频繁，请按下列各项检查：

- ☐ 打印纸平滑，没有卷曲或褶皱。
- ☐ 使用的是高质量的打印纸。
- ☐ 进纸器中的打印纸可打印面朝下。
- ☐ 后部通用进纸器中打印纸的可打印面朝上。
- ☐ 在装入打印纸之前，将纸叠扇形展开。
- ☐ 对于普通纸，装入的打印纸不要超出导轨内侧 ▼ 或 ≡ 的箭头标记线。
对于爱普生专用介质，确保装入的张数少于此介质的规定限制。
➡ [第 17 页的“选择使用的进纸器及进纸器的装纸容量”](#)
- ☐ 使导轨靠着打印纸边缘。
- ☐ 打印机放在各个方向都超出打印机底座、平坦稳固的平面上。如果倾斜，打印机将无法正常工作。

取出夹纸后重新打印（仅对于 Windows）

由于夹纸而取消打印任务后，您可重新打印未打印完的页面而不会重新打印已打印完成的页面。

- 1 解决夹纸。
➔ 第 76 页的“夹纸”
- 2 访问打印机设置。
➔ 第 27 页的“对于 Windows 访问打印机驱动程序”
- 3 在打印机驱动程序的主窗口中选择**打印预览**复选框。
- 4 进行您想用于打印的设置。
- 5 单击**确定**可关闭打印机设置窗口，然后打印您的文件。打印预览窗口打开。
- 6 在左侧页面列表框中选择您已经打印完的页面，然后从打印选项菜单中选择**删除页面**。对所有打印完的页面重复此步骤。
- 7 在打印预览窗口中单击**打印**。

打印质量问题

如果存在打印质量问题，然后将问题与下面的图样进行比较。单击与打印输出效果最相近的插图下面的文字说明。

<p style="text-align: center;">enthalten alle Aufdruck. W J 5008 "Regel"</p> <p style="text-align: center;">好的样张</p>	
<p>enthalten alle Aufdruck. W J 5008 "Regel"</p> <p>➔ 第 81 页的“水平条纹”</p>	<p>enthalten alle Aufdruck. W J 5008 "Regel"</p> <p>➔ 第 82 页的“垂直条纹或失准”</p>

水平条纹

- ☐ 确保后部通用进纸器中的打印纸可打印面朝上。
- ☐ 确保进纸器中的打印纸可打印面朝下。

打印故障排除

- ❑ 运行喷嘴检查应用工具，如果打印图案上有任何线断丢失或断线，清洗打印头。
➔ [第 59 页的“检查打印头喷嘴”](#)
- ❑ 为获得更佳的打印质量，请在打开密封包装后的 6 个月内将墨水用完。
- ❑ 使用爱普生原装正品墨盒。
- ❑ 检查○指示灯。如果此指示灯闪烁，请更换相应的墨盒。
➔ [第 54 页的“更换墨盒”](#)
- ❑ 确认您在打印机驱动程序中选择的打印纸类型与您装入打印机的打印纸类型相符。
➔ [第 28 页的“选择正确的打印纸类型”](#)
- ❑ 如果以 2.5 厘米宽的间隔出现条纹，运行打印头校准应用工具。
➔ [第 62 页的“校准打印头”](#)

垂直条纹或失准

- ❑ 确保后部通用进纸器中的打印纸可打印面朝上。
- ❑ 确保进纸器中的打印纸可打印面朝下。
- ❑ 运行喷嘴检查应用工具，如果打印图案上有任何线断丢失或断线，清洗打印头。
➔ [第 59 页的“检查打印头喷嘴”](#)
- ❑ 运行打印头校准应用工具。
➔ [第 62 页的“校准打印头”](#)
- ❑ 对于 Windows，清除打印机驱动程序的更多选项窗口中的**高速**复选框。有关详细信息参见联机帮助。
对于 Mac OS X 10.5 或更新，从高速打印中选择**关**。要显示高速打印，单击下面菜单：**系统偏好，打印与传真**，您的打印机（在打印机列表框），**选件与耗材**，然后**驱动程序**。
- ❑ 确认您在打印机驱动程序中选择的打印纸类型与您装入打印机的打印纸类型相符。
➔ [第 28 页的“选择正确的打印纸类型”](#)

打印输出模糊或涂污

- ❑ 我们推荐使用爱普生打印纸。
➔ [第 92 页的“打印纸（耗材）”](#)
- ❑ 使用爱普生原装正品墨盒。
- ❑ 确保打印机放在一个各个方向都超出打印机底座的平稳表面上。如果倾斜，打印机将无法正常工作。
- ❑ 确认您的打印纸没有损坏，变脏或陈旧。
- ❑ 确保在后部通用进纸器中的打印纸干燥并且可打印面朝上。
- ❑ 确保在进纸器中的打印纸干燥并且可打印面朝下。

打印故障排除

- ❑ 如果打印纸朝可打印面卷曲，应使其平展或朝反方向轻微卷曲它。
- ❑ 确认您在打印机驱动程序中选择的打印纸类型与您装入打印机的打印纸类型相符。
➔ [第 28 页的“选择正确的打印纸类型”](#)
- ❑ 从出纸器上取下已打印完的每一页纸。
- ❑ 不要触摸或允许任何东西与已打印好的光泽的打印面接触。要处理您的打印输出，按打印纸指导执行。
- ❑ 运行喷嘴检查应用工具，如果打印图案上有任何线断丢失或断线，清洗打印头。
➔ [第 59 页的“检查打印头喷嘴”](#)
- ❑ 如果在打印后打印纸被墨水涂污，请清洁打印机的内部。
➔ [第 65 页的“清洁打印机内部”](#)
- ❑ 如果刚刚更换过墨盒，请确保阅读墨盒包装上关于日期的信息，并按之使用墨盒。如果长时间未使用打印机，爱普生推荐更换墨盒。

其他各类打印输出问题

字符不正确或错乱

- ❑ 清除延迟的打印任务。
➔ [第 32 页的“取消打印”](#)
- ❑ 关闭打印机和计算机。确保打印机的接口电缆已插牢。
- ❑ 卸载打印机驱动程序，然后重新安装。
➔ [第 67 页的“卸载软件”](#)

边距不正确

- ❑ 在应用程序中检查边距设置。确保边距处于页面的可打印区域之内。
➔ [第 95 页的“可打印区域”](#)
- ❑ 确保打印机驱动程序设置匹配您正使用的打印纸尺寸。
对于 Windows，检查主窗口菜单。
对于 Mac OS X，检查页面设置对话框或打印对话框。
有关详细信息，参见打印机驱动程序的联机帮助。
- ❑ 卸载打印机驱动程序，然后重新安装。
➔ [第 67 页的“卸载软件”](#)

打印输出有轻微的倾斜

- 确保打印纸正确地装入到进纸器和后部通用进纸器中。
➔ [第 18 页的“装入打印纸”](#)

打印故障排除

图像翻转

- ❑ 对于 Windows 从打印机驱动程序的更多选项窗口中清除**镜像**复选框，或在应用程序中关闭镜像设置。对于 Mac OS X，在打印机驱动程序的打印对话框的**打印设置**中清除**镜像**复选框，或关闭应用程序中的镜像设置。
有关指导，参见打印机驱动程序或应用程序联机帮助。
- ❑ 卸载打印机驱动程序，然后重新安装。
➔ [第 67 页的“卸载软件”](#)

打印出空白页

- ❑ 确保打印机驱动程序设置匹配您正使用的打印纸尺寸。
对于 Windows，检查主窗口菜单。
对于 Mac OS X，检查页面设置对话框或打印对话框。
有关详细信息，参见打印机驱动程序的联机帮助。
- ❑ 对于 Windows，通过单击打印机驱动程序维护窗口上的**扩展设置**按钮可检查**不打印空白页**设置。对于 Mac OS X 10.5 或更新，选择不打印空白页为**开**。要显示不打印空白页，单击下面菜单：**系统偏好，打印和传真**，您的打印机（在打印机列表框），**选项与耗材**，然后**驱动程序**。
- ❑ 卸载打印机驱动程序，然后重新安装。
➔ [第 67 页的“卸载软件”](#)

尝试上述一个或多个解决方法之后，请运行打印机操作检查来检查一下结果。

- ➔ [第 72 页的“运行打印机操作检查”](#)

打印输出涂污或刮蹭

- ❑ 如果打印纸朝可打印面卷曲，应使其平展或朝反方向轻微卷曲它。
- ❑ 对于 Windows，清除打印机驱动程序的更多选项窗口中的**高速**复选框。有关详细信息参见联机帮助。对于 Mac OS X 10.5 或更新，从高速打印中选择**关**。要显示高速打印，单击下面菜单：**系统偏好，打印与传真**，您的打印机（在打印机列表框），**选项与耗材**，然后**驱动程序**。
- ❑ 多次装入和退出普通纸。
➔ [第 65 页的“清洁打印机内部”](#)
- ❑ 卸载打印机驱动程序，然后再重新安装。
➔ [第 67 页的“卸载软件”](#)

打印速度太慢

- ❑ 确认您在打印机驱动程序中选择的打印纸类型与您装入打印机的打印纸类型相符。
➔ [第 28 页的“选择正确的打印纸类型”](#)

打印故障排除

- ❑ 对于 Windows，在打印机驱动程序主窗口中选择一个较低的质量。
对于 Mac OS X，从打印机驱动程序打印对话框打印设置对话框中选择一个较低的打印质量。
➔ 第 27 页的“对于 Windows 访问打印机驱动程序”
➔ 第 28 页的“对于 Mac OS X 访问打印机驱动程序”
- ❑ 对于 Mac OS X 10.5 或更新，从高速打印对话框中选择开。要显示高速打印对话框，单击下面菜单：
系统偏好，打印与传真，您的打印机（在打印机列表框），**选项与耗材**，然后**驱动程序**。
- ❑ 关闭任何不必要的应用程序。
- ❑ 如果您长期连续打印，打印可能会很慢。此情况的出现是为了放慢打印速度以防止打印机机械装置过热而造成损坏。如果发生此情况，您可继续打印，爱普生推荐停止打印，不关闭电源，让打印机休息至少 30 分钟。（关闭电源，打印机将不能恢复打印。）在重新启动后，打印机将按正常的速度打印。
- ❑ 卸载打印机驱动程序，然后重新安装。
➔ 第 67 页的“卸载软件”

如果您尝试了上述所有方法仍不能解决问题，请参看下面的部分：

- ➔ 第 88 页的“提高打印速度（仅对于 Windows）”

未正确进纸

不进纸

取出纸叠并确保以下几点：

- ❑ 您已将进纸器完全插入到打印机。
- ❑ 打印纸未卷曲或折叠。
- ❑ 打印纸不是太旧。有关详细信息，请参见打印纸随附的说明。
- ❑ 检查装入的打印纸尺寸设置并根据每种打印纸来源的打印纸尺寸设置装入匹配的打印纸。
➔ 第 64 页的“装入的打印纸尺寸设置”
- ❑ 您已在应用程序或打印机驱动程序设置中选择了正确的打印纸来源。
➔ 第 17 页的“选择使用的进纸器及进纸器的装纸容量”
- ❑ 对于普通纸，装入的打印纸不要超出导轨内侧 ▼ 或 ▲ 的箭头标记线。
对于爱普生专用介质，确保装入的张数少于此介质的规定限制。
➔ 第 17 页的“选择使用的进纸器及进纸器的装纸容量”
- ❑ 打印纸未夹在打印机中。如果发生夹纸，请取出夹住的打印纸。
➔ 第 76 页的“夹纸”
- ❑ 墨盒未到使用寿命。如果墨盒已到使用寿命，请将其更换。
➔ 第 54 页的“更换墨盒”
- ❑ 一定要按照随附打印纸的专用装纸说明执行。

打印故障排除

- ❑ 打印纸上没有任何装订孔。

多页进纸

- ❑ 对于普通纸，装入的打印纸不要超出导轨内侧 ▼ 或 ≡ 的箭头标记线。
对于爱普生专用介质，确保装入的张数少于此介质的规定限制。
➔ 第 17 页的“选择使用的进纸器及进纸器的装纸容量”
- ❑ 确保使导轨完全地靠着打印纸边缘。
- ❑ 确保打印纸没有卷曲或褶皱。如果出现这种情况，请将其展平或朝反方向轻微卷曲它。
- ❑ 取出纸叠，确保打印纸不是太薄。
➔ 第 93 页的“打印纸”
- ❑ 将打印纸叠成扇形展开以使纸页分离，然后重新装入打印纸。
- ❑ 如果要打印一个文件的很多个备份，按下面在打印机驱动程序中检查份数设置，同时也检查您的应用程序。
对于 Windows，在主窗口菜单上检查份数设置。
对于 Mac OS X 10.5 或更新，检查打印对话框中的份数设置。

打印纸装入不当

如果将打印纸装入打印机太深，则打印机无法正确送纸。关闭打印机并将打印纸轻轻取出。然后打开打印机并正确的重新装入打印纸。

打印纸没有完全退出或被弄皱

- ❑ 如果打印纸没有完全退出，按下 ⏏ 按钮可退出打印纸。如果打印纸夹在打印机内部，参见下面的部分取出被夹的打印纸。
➔ 第 76 页的“夹纸”
- ❑ 如果打印纸退出时出现褶皱，可能是由于纸张受潮或太薄。装入新的纸叠。

注释：

使用原包装将未使用的打印纸保存在干燥处。

打印机不打印

所有指示灯熄灭

- ❑ 按下 ⏻ 按钮确保打印机打开。
- ❑ 关闭此产品，并确保电线已牢固地插入。

打印故障排除

- ❑ 确保电源插座工作正常，且不由墙壁开关或定时器控制。

指示灯亮一下之后随即熄灭

打印机的电压可能与插座的额定电压不符。关闭此产品并立即拔下电源插头。检查打印机背部标签上的参数。



注意：

如果电压不匹配，请勿再插上此产品电源。应与爱普生认证服务机构联系。

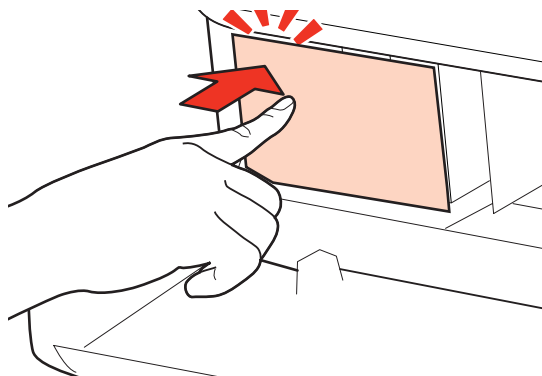
只有电源指示灯亮

- ❑ 关闭打印机和计算机。确保打印机的接口电缆已插牢。
- ❑ 如果您正使用 USB 接口，确保您的电缆符合 USB 或高速 USB 标准。
- ❑ 如果通过 USB 集线器连接打印机和计算机，将打印机连接到距离计算机的第一层。如果计算机仍然不能识别打印机驱动程序，不使用 USB 集线器直接将打印机连接到计算机上。
- ❑ 如果通过 USB 集线器连接打印机和计算机，确保计算机识别 USB 集线器设备。
- ❑ 关闭打印机和计算机，并断开打印机的接口电缆，然后打印操作检查页。
➔ [第 72 页的“运行打印机操作检查”](#)
- ❑ 如果想打印大的图像，您的计算机可能没有足够的内存。尝试减小图像的分辨率，或以较小的尺寸打印图像。可能需要计算机中安装更多内存。
- ❑ Windows 用户可从 Windows Spooler（假脱机）中清除任何延误的打印任务。
➔ [第 32 页的“取消打印”](#)
- ❑ 卸载打印机驱动程序，然后重新安装。
➔ [第 67 页的“卸载软件”](#)

在更换墨盒后，墨水指示灯闪烁或亮

1

打开前盖。取出并重新插入墨盒，然后继续墨盒安装。

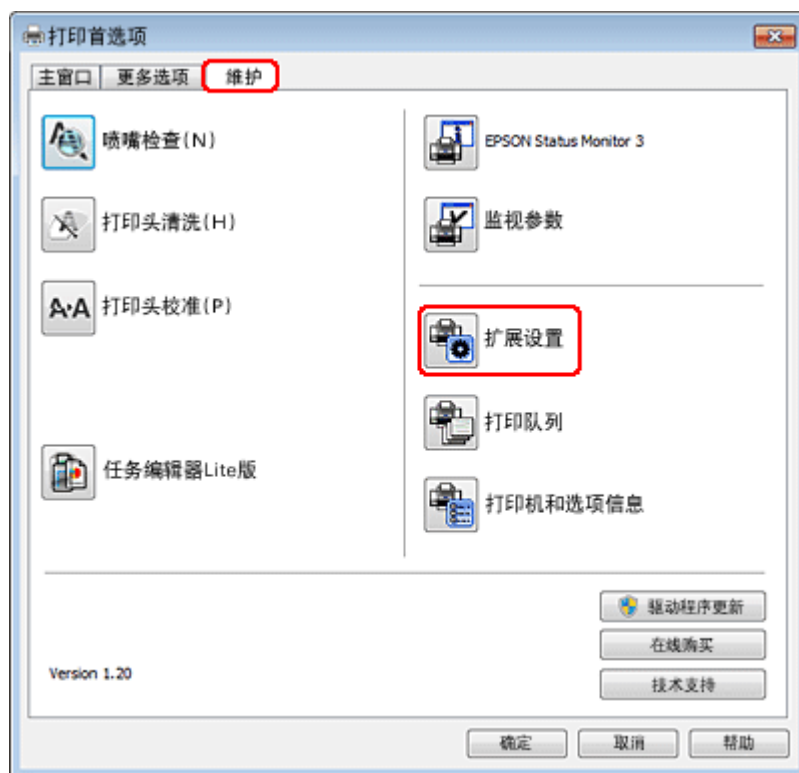


打印故障排除

2 完全地合上前盖。

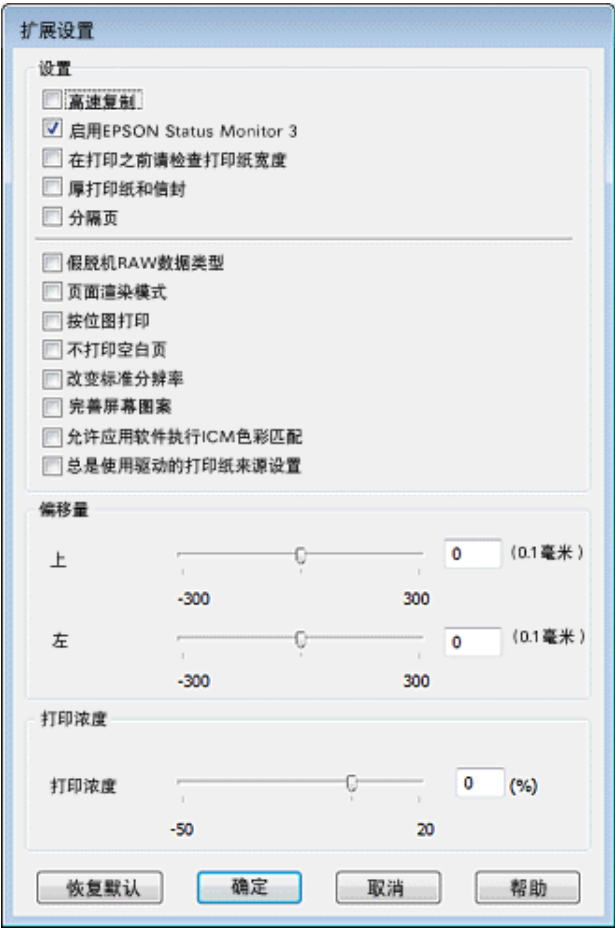
提高打印速度（仅对于 Windows）

当打印速度慢时通过在扩展设置窗口中选择某些设置以提高打印速度。单击打印机驱动程序的维护窗口上的**扩展设置**按钮。



打印故障排除

将出现下面的对话框。



选择下面复选框，可增加打印速度。

- ☐ 高速复制
- ☐ 假脱机 RAW 数据类型
- ☐ 页面渲染模式
- ☐ 按位图打印

有关详细信息，请参见联机帮助。

其他问题

安静地在普通纸上打印

当选择普通纸作为打印纸类型设置，且在打印机驱动程序中选择普通作为打印质量设置时，打印机以高速打印。尝试选择安静模式可降低打印速度以减小操作声音。

打印故障排除

对于 Windows，在打印机驱动程序主窗口中选择安静模式复选框。

对于 Mac OS X 10.5 或更新，从安静模式中选择开。要显示安静模式，单击下面菜单：**系统偏好**，**打印与传真**，您的打印机（在打印机列表框），**选项与耗材**，然后**驱动程序**。

产品信息

墨水和打印纸

墨盒（耗材）

有关可使用的墨盒耗材编号信息，参见随此产品附带的文档资料。国家 / 地区不同可用的墨盒可能不同。

颜色	黑色
墨盒保存期限	为获得更佳的打印效果，确保阅读墨盒包装上关于日期的信息，并按之使用墨盒。并在墨盒安装后六个月内使用完毕。
墨盒可打印的页数（墨盒的使用寿命）	请参见爱普生（中国）有限公司网站上的最新信息。网址： http://www.epson.com.cn
温度	存放要求： -20 ~ 40 °C (-4 ~ 104 °F) 在 40 °C (104 °F) 时，可存放一个月 凝固：* -13 °C (8.6 °F)

* 在 25 °C (77 °F) 下约 3 小时，墨水就会融化并可以使用。



注意：

- ☐ 推荐您使用爱普生原装正品墨盒。因使用非爱普生原装正品墨水可能会造成机器故障、损坏，在此情况下的故障及损坏，在保修期内将不享受“三包”服务。
- ☐ 爱普生推荐阅读墨盒包装上关于日期的信息，并按之使用墨盒。

注释：

- ☐ 首次安装的墨盒，其部分墨水将用于初始化安装。为了保证高质量的打印输出，机器中的打印头需被完全充墨。此墨盒中的一部分墨水将会被消耗于此一次性步骤。以后更换的爱普生原装正品墨盒（市售墨盒）在正常使用时（需按照爱普生指定条件），将比首次安装的墨盒打印页数多。其他详细信息，请访问爱普生网页（<http://www.epson.com.cn>）。
- ☐ 因打印的图像、打印设置、打印纸类型、机器使用的频繁程度和温度的不同，墨盒在用户实际使用时的打印输出页数会有所不同。为了保证高质量的打印输出，当计算机或机器出现“请更换墨盒”，或“墨盒已到使用寿命”等提示时，墨盒中可能还会有一部分剩余墨量。当机器第一次安装墨盒进行使用时，机器将执行初始化充墨程序，一部分墨水将被用于机器内部的供墨通道部件和打印头部件的填充。
- ☐ 虽然墨盒中可能包含有再生材料，但不影响产品的功能或表现力。

维护箱（耗材）

此产品可使用下面维护箱。

	耗材编号
--	------

产品信息

维护箱	T6710
-----	-------

打印纸（耗材）

爱普生提供专门设计的打印纸和其他打印介质满足您的打印需要。

注释：

- ☐ 可用的打印纸因国家 / 地区的不同而不同。
- ☐ 在不同的国家 / 地区，可购买到的爱普生介质 / 打印纸种类会有所不同。因为制造商随时都有可能改变任何一种品牌或型号的介质 / 打印纸的质量，所以爱普生不能保证任何一种非爱普生品牌或型号的介质 / 打印纸的质量。大批量购买介质 / 打印纸或大批量打印之前，请确保先做介质 / 打印纸的样品打印检测。

打印纸	尺寸
爱普生亮白喷墨纸	A4

选件

250 页进纸器部件 /PXBACU1

您可使用下面 250 页进纸器部件 /PXBACU1。

	选件编号
250 页进纸器部件 /PXBACU1	C12C817011

系统需求

Windows 需求

系统	计算机接口
Windows 7, Vista, XP Professional x64 Edition, XP SP1或更高 Server 2008 R2, Server 2008 和 Server 2003	高速 USB（推荐） USB（最低）

注释：

- ☐ Windows Server OS 仅支持打印机驱动程序，不支持提供的应用程序。
- ☐ 与软件制造商联系可得知其软件是否可以在 Windows XP Professional x64 Edition 下运行。

产品信息

Macintosh 要求

系统	计算机接口
基于 PowerPC 或基于 Intel 的 Macintosh 的计算机在 Mac OS X 10.5.x, 10.6.x, 10.7.x 的版本下运行。	高速 USB（推荐） USB（最低）

注释：
不支持 Mac OS X 的 UNIX 文件系统（UFS）。

技术规格

打印机规格

走纸通道	进纸器 1 和 2，前部进纸 后部通用进纸器，顶部进纸
容量	对于进纸器 1 和 2：27.5 毫米 *1 对于后部通用进纸器：9 毫米 *1*2*3*4

- *1 打印纸重量 64 ~ 90 克 / 平方米（17 ~ 24 磅）。
- *2 信封 #10, DL 和 C6, 重量：75 ~ 90 克 / 平方米（20 ~ 24 磅）。
- *3 信封 C4, 重量：80 ~ 100 克 / 平方米（21 ~ 26 磅）。
- *4 对于 Legal 和用户自定义尺寸，一次装入一页。

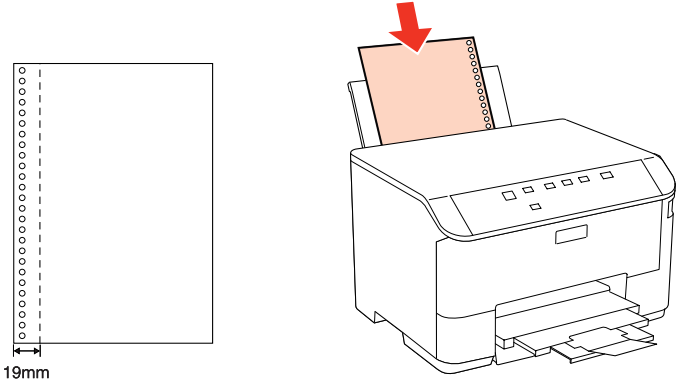
打印纸

- 注释：**
- ❑ 在不同的国家 / 地区，可购买到的爱普生介质 / 打印纸种类会有所不同。因为制造商随时都有可能改变任何一种品牌或型号的介质 / 打印纸的质量，所以爱普生不能保证任何一种非爱普生品牌或型号的介质 / 打印纸的质量。大批量购买介质 / 打印纸或大批量打印之前，请确保先做介质 / 打印纸的样品打印检测。
 - ❑ 质量差的打印纸可能会降低打印质量并且会引起夹纸或其他问题。如果遇到问题，请换用高质量的打印纸。
 - ❑ 在正常条件下使用打印纸：
温度 15 ~ 25 °C (59 ~ 77 °F)
湿度：40 ~ 60% RH

如果符合下面所有条件，此产品可使用带有装订孔的打印纸。

产品信息

打印纸来源	后部通用进纸器
打印纸尺寸	A4, A5, A6, B5, 信纸, Legal
孔位置	距离打印面左侧 19 毫米 (0.74 英寸) 以内。见下图所示。



单页纸:

尺寸	A4 210 × 297 毫米 102 × 152 毫米 (4 × 6 英寸) 127 × 178 毫米 (5 × 7 英寸) A6 105 × 148 毫米 A5 148 × 210 毫米 B5 182 × 257 毫米 89 × 127 毫米 (3.5 × 5 英寸) 127 × 203 毫米 (5 × 8 英寸) 203 × 254 毫米 (8 × 10 英寸) 16:9 宽尺寸 (102 × 181 毫米) 100 × 148 毫米 信纸 8 1/2 × 11 英寸 Legal 8 1/2 × 14 英寸
打印纸类型	普通纸或爱普生专用纸
厚度 (对于普通纸)	0.08 ~ 0.11 毫米 (0.003 ~ 0.004 英寸)
重量 (对于普通纸)	64 克 / 平方米 (17 磅) ~ 90 克 / 平方米 (24 磅)

信封:

尺寸	信封 #10 4 1/8 × 9 1/2 英寸 信封 DL 110 × 220 毫米 信封 C6 114 × 162 毫米 信封 C4 229 × 324 毫米
打印纸类型	普通纸

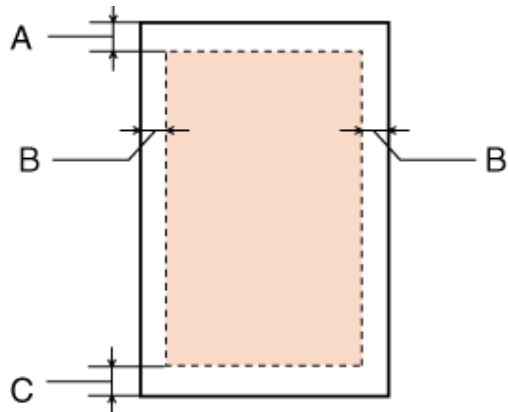
产品信息

重量	对于信封 #10, DL 和 C6, 75 克 / 平方米 (20 磅) ~ 90 克 / 平方米 (24 磅) 对于信封 C4, 80 克 / 平方米 (21 磅) ~ 100 克 / 平方米 (26 磅)
----	---

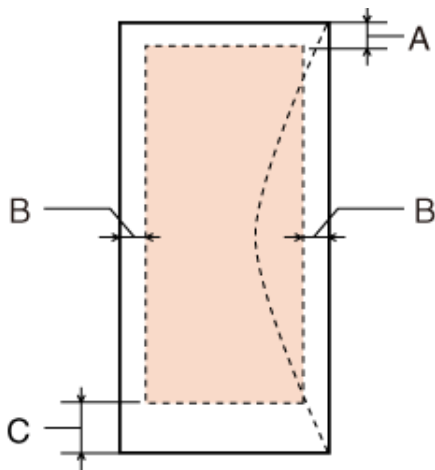
可打印区域

高亮部显示可打印区域。

单页纸:



信封:



	最小边距	
介质类型	单页纸	信封
A	3.0 毫米 (0.12 英寸)	3.0 毫米 (0.12 英寸)
B	3.0 毫米 (0.12 英寸)	5.0 毫米 (0.20 英寸) *1
C	3.0 毫米 (0.12 英寸)	3.0 毫米 (0.12 英寸) *2

*1 对于信封 C4 推荐边距为 9.5 毫米。
*2 对于信封 #10, 信封 DL 和信封 C6 推荐边距为 20.0 毫米。

产品信息

注释：

使用的打印纸类型不同打印质量不同，某些打印纸在顶部和底部区域的打印输出质量可能下降或这些区域可能被涂污。

网络接口规格

以太网	标准：	Ethernet 100BASE-TX/10BASE-T
-----	-----	------------------------------

机械部分

尺寸	存放 宽度：460 毫米（18.1 英寸） 深度：420 毫米（16.5 英寸） 高度：284 毫米（11.2 英寸）
	打印 * 宽度：460 毫米（18.1 英寸） 深度：654 毫米（25.7 英寸） 高度：383 毫米（15.1 英寸）
重量	不包括墨盒和电源线，大约 10.9 千克（24.0 磅）

* 包含可延伸的出纸器。

电气部分

		100 ~ 240 伏机型
输入电压范围		90 ~ 264 伏
额定频率范围		50 ~ 60 赫兹
输入频率范围		49.5 ~ 60.5 赫兹
额定电流		0.5 ~ 0.25 安
耗电量	打印模式消耗功率	大约 22 瓦（ISO/IEC24712）
	待机模式消耗功率	大约 5.0 瓦
	睡眠模式消耗功率	大约 2.2 瓦
	关闭模式消耗功率	大约 0.3 瓦

注释：

- ☐ 电压信息请检查此产品背面的标签。
- ☐ 请在不使用时，关闭产品电源，断开电源插头，产品消耗功率是零。

产品信息

环境

温度	存放要求： 10 ~ 35 °C (50 ~ 95 °F) 存放要求： -20 ~ 40 °C (-4 ~ 104 °F) 在 40 °C (104 °F) 时，可存放一个月
湿度	操作 :* 20 ~ 80% RH 贮藏 :* 5 ~ 85% (相对)

* 无凝结

标准和认证

中国强制认证 CCC	安全和电磁兼容
------------	---------

接口

高速 USB(对于计算机的设备级别)

客户支持

寻求帮助

对于中国大陆地区的用户 如果您在使用本产品的过程中遇到问题，可通过以下的顺序来寻求帮助：

- 1、首先可查阅产品的相关使用说明，包括产品的说明书（手册）等，以解决问题；
- 2、访问爱普生网页（<http://www.epson.com.cn>），查询相关信息以解决问题；
- 3、拨打爱普生（中国）有限公司的客户服务热线 400-810-9977，爱普生专业工程师将指导用户解决问题；

提供信息

如果给用户支持人员提供下列信息，您将能更快地得到他们的帮助。

- ☐ 出厂编号
（出厂编号通常在产品后面的标签上）
- ☐ 产品型号
- ☐ 产品软件版本
（单击产品软件中的关于、版本信息或类似按钮）
- ☐ 您计算机的品牌和型号
- ☐ 您计算机的操作系统名称和版本号

您通常与产品一起使用的应用程序的名称和版本

保修信息

1、在保修期（含三包有效期）内，以下情况将不享受“三包”服务。＜与爱普生公司另有约定除外＞：

（1）产品的故障、损坏是由于用户在非爱普生公司指定的的工作环境下（如电源、温度、湿度、海拔或大气压等）使用的；

（2）产品的故障、损坏是由于用户使用非爱普生原装或指定选件、附件发生故障（如电池泄露或爆炸等）导致的；

（3）因用户使用过程中产品被病毒感染等情况导致的产品故障、损坏；

（4）产品的故障、损坏是由于用户使用非爱普生原装正品耗材（色带、墨水、打印纸、碳粉、光盘等）而造成的；

（5）因用户保管不当（如鼠害、虫害、液体渗入、异物进入等其他类似原因）而造成的故障和损坏，或造成产品零部件的丢失；

（6）由于人为因素造成的故障、损坏；或未按照产品使用说明（产品本身、产品包装箱、产品手册/说明书和其他形式的资料）上所写的使用方法和注意事项操作而造成的故障、损坏；

（7）由于电脑软件及硬件连接所造成的故障；

（8）因用户在搬、运中造成的故障损坏；

（9）未经爱普生公司的书面授权对爱普生产品进行的拆卸、维修、改装等而造成的故障、损坏；

（10）由于不可抗力而造成的故障、损坏；

2、保修政策及声明

（1）保修地理范围仅限于中国大陆地区，不包括香港、澳门以及台湾地区；

（2）因用户不能出示有效保修凭证（保修卡或保修手册原件“含保修标签”、发票）；或产品保修卡或保修手册和发票中的购买日期、销售单位名称（盖章有效）等项目出现填写不完整、涂改、伪造，则产品保修期以爱普生记录的信息为准；

（3）用户在申请退货或换货服务时，需要提供有效发票、爱普生产品三包凭证（保修卡或保修手册原件“含保修标签”）、产品原包装箱和产品购买时的随机附件；

（4）消耗品（色带、墨盒、打印纸、碳粉等）不在保修范围内；

（5）随机附件（产品手册、光盘等）的丢失、毁损等，爱普生公司不保证提供；

（6）用户需妥善保管产品的保修卡或保修手册原件“含保修标签”，爱普生公司不补发任何保修凭证；

（7）用户须自行对存储于爱普生产品内的数据的安全性负责，并采取必要的措施对其进行保护及备份。爱普生不对任何用户的文档、程序等数据丢失或可移动存储介质发生故障等情形承担直接的或间接的责任；

（8）对于产品故障导致用户发生的间接损失以及未来收益等不承担任何责任。

索引

A

- 爱普生
 - 打印纸, 17
- 按钮
 - 操作面板, 15
- 安全信息, 7

B

- 边距
 - 问题, 83
- 不齐, 82
- 不正确的字符, 83

C

- Copyright, 2
- 操作面板, 15
- 产品
 - 部件, 12
- 充满打印, 40
- 错误
 - 打印, 69

D

- 打印
 - 充满, 40
 - 海报, 43
 - 取消, 32
 - 双面, 34
 - 水印, 46
 - 文本, 28
 - 一张多页, 42
- 打印海报, 43
- 组合页面, 45
- 打印机
 - 检查状态, 73
 - 清洗, 65
 - 运输, 65
 - 运行检查, 72
- 打印机设置
 - 电源关闭定时, 63
 - 访问 Mac OS X, 28
 - 访问 Windows, 27
 - 装入的打印纸尺寸, 64
- 打印输出模糊, 82, 84
- 打印水印, 46
- 打印速度
 - 提高, 84, 88
- 打印头
 - 检查, 59
 - 清洗, 60
 - 校准, 62
- 打印头清洗
 - 打印机按钮, 62
 - Mac OS X, 61
 - Windows, 61

- 打印纸
 - 爱普生专用纸, 17
 - 规格, 93
 - 夹纸, 76
 - 进纸问题, 85
 - 可打印区域, 95
 - 弄皱, 86
 - 选择类型, 28
 - 装入, 18
 - 装纸量, 17, 18, 22
- 打印质量
 - 提高, 81

F

- 放大页面, 40

G

- 更换墨盒, 54
- 管理打印任务
 - Windows, 73
- 规格
 - 打印机, 93
 - 打印纸, 93
 - 机械部分, 96
 - 墨盒, 91

H

- 后部通用进纸器
 - 装入, 22

J

- 接口电缆, 97
- 介质类型
 - 选择, 28
- 进纸器
 - 安装, 49
 - 取下, 50
 - 装入, 18
- 镜像, 84

K

- 可打印区域规格, 95
- 空白页, 84

M

- Mac OS X
 - 访问打印机设置, 28
 - 检查打印机的状态, 75
- 墨盒
 - 耗材编号, 91
 - 墨盒已到使用寿命时更换, 54
- 墨水
 - 在 Mac OS X 中检查墨盒状态, 52

索引

在 Windows 中检查墨盒状态， 51

P

喷嘴检查， 59
打印机按钮， 59
Mac OS X， 59
Windows， 59

Q

清洗
打印头， 60
驱动程序
访问 Mac OS X， 28
访问 Windows， 27
取消打印， 32
Mac OS X， 33
Windows， 33

R

软件
卸载， 67

S

Specifications
standards and approvals, 97
Status Monitor
Mac OS X， 75
Windows， 73
双面打印， 34
水平条纹， 81
速度
提高， 84， 88
缩放页面， 40
缩小页面尺寸， 40

T

Trademarks， 2
条纹， 81， 82

W

Windows
访问打印机设置， 27
管理打印任务， 73
检查打印机的状态， 73
状态监视器， 73
USB
连接器， 97
维护箱， 56
文本
打印文档， 28
文档
打印， 28
问题
边距， 83
不正确的字符， 83
打印， 69
打印机不打印， 86
打印输出模糊， 82， 84

打印速度， 84
夹纸， 76
进纸， 85
镜像， 84
空白页， 84
条纹， 81， 82
诊断， 69

X

系统需求， 92
校准打印头， 62
卸载软件， 67
信封
可打印区域， 95
装入， 24

Y

一张多页， 42
一张多页打印， 42
运输打印机， 65
运行检查， 72

Z

指示灯
操作面板， 15
状态指示灯， 69
装入
打印纸， 17， 18， 22
信封， 24