

L810 喷墨打印机 / L850 多功能一体机



首先阅读

公司名称：爱普生（中国）有限公司  
公司地址：北京市朝阳区建国路 81 号 1 号楼 4 层  
印度尼西亚制造

**首先阅读此手册**  
此产品要求在处理墨水时格外小心。当向墨仓补充墨水或加注墨水时，墨水可能溅出。如果墨水粘到衣服上或其他物品上，可能无法去除。

**重要提示：**必须遵守以免损坏设备。

本产品信息以爱普生网页（http://www.epson.com.cn）为准，如有更改，恕不另行通知。

对其中涉及的描述和图像，以包装箱内实际内容为准，在中国法律法规允许的范围内，爱普生（中国）有限公司保留解释权。

本产品、相关资料及光盘以针对在大陆地区销售产品的中文内容为准。英文及其他语种内容针对全球销售产品，仅供用户对照。本资料仅供参考。除中国现行法律法规规定，爱普生（中国）有限公司不承担任何由于使用本资料而造成的直接或间接损失的责任。



其他信息，可查看产品本身、产品包装和其他形式的资料，包括爱普生网页（http://www.epson.com.cn）。

在本产品的说明书中，打印部件将简称为打印机，扫描部件将简称为扫描仪。

本产品资料中使用的示意图仅供参考，本产品实际可能与之存在差异，以包装箱内产品实际为准。

本产品资料适用于多个产品型号，因您所购型号的不同，请仅参考您所购型号的示意图及描述，且其他型号的内容不适用于您所购的产品型号。

因您所购产品型号的不同，包装箱内仅有适用您所购产品型号的光盘。产品光盘上、驱动和软件中所显示的型号可能与实际销售产品的型号稍有不同，不影响产品的使用。

- 注释：**
- ❑ 如果产品本体上显示了此关于海拔高度安全警告标识 ，其标识含义为：加贴该标识的设备仅按海拔 2000m 进行安全设计与评估，因此，仅适用于在海拔 2000m 以下安全使用，在海拔 2000m 以上使用时，可能有安全隐患。
  - ❑ 如果产品本体上显示了此关于气候条件的安全警告标识 ，其标识含义为：加贴该标识的设备仅按非热带气候条件进行安全设计与评估，因此，仅适用于在非热带气候条件下安全使用，在热带气候条件下使用时，可能有安全隐患。

爱普生产品使用说明或网页等可能描述了其他公司（非爱普生）的硬件/软件产品、功能及服务，爱普生对于其他公司生产的产品和提供的服务（包括但不限于其内容、性能、准确性、兼容性、可靠性、合法性、适当性和连续性）不做任何明示和/或默示担保。

对于中国大陆地区的用户

如果您在使用本产品的过程中遇到问题，可通过以下的顺序来寻求帮助：


- 1、首先可查阅产品的相关使用说明，包括产品的说明书（手册）等，以解决问题；
- 2、访问爱普生网页（http://www.epson.com.cn），获得更多产品信息或下载驱动；
- 3、从爱普生网页中查询其他支持方式。

请妥善保管此说明书（保留备用）。  
安装、使用产品前请阅读使用说明。

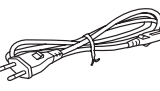


© 2014 Seiko Epson Corporation. 20160322  
All rights reserved.  
Printed in XXXXXX  
YYYYYYYYYYYY


1




爱普生原装墨水补充装  
(消耗品/耗材)



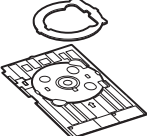
本文中相关的电源线及插头的示意图和描述仅供参考，在中国大陆地区所销售产品的电源线及插头，符合中国法律法规。



首先阅读  
(本手册)




光盘中包含此产品的 Windows 驱动程序及相关软件，和此产品详细资料的电子说明书，供用户在使用时参考和查阅。



光盘托架

装箱内容会因国家/地区的不同而不同。

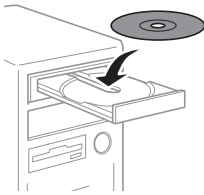
-  ☐ 仅当您打算向墨仓加注或补充墨水时，才可打开墨瓶包装。墨瓶存放于真空包装中，可保证可靠性。
- ☐ 某些墨瓶可能出现凹陷，但这并不影响墨水量和墨水品质，请放心使用。


2



除非另有指示，否则不要连接 USB 数据线。  
注释：需用户自备 USB 数据线。

**Windows**  
插入 CD 光盘，然后按照屏幕上的说明完成安装过程。





如果出现防火墙警报，请选择允许爱普生应用程序访问。  
随产品提供的软件，因国家/地区而有所差异，具体信息请参见随产品提供的光盘。

**Windows（无 CD/DVD 驱动器）  
Mac OSX  
无计算机**  
继续执行下一步（第 3 部分）。

3



1

去除所有保护材料。



2

按图示说明将墨仓解锁并平放。



3

打开墨仓部件盖，取下墨仓塞。



4

取下墨瓶的顶部盖，拧开墨瓶盖，撕下瓶口上的封条，装回墨瓶盖并拧紧。

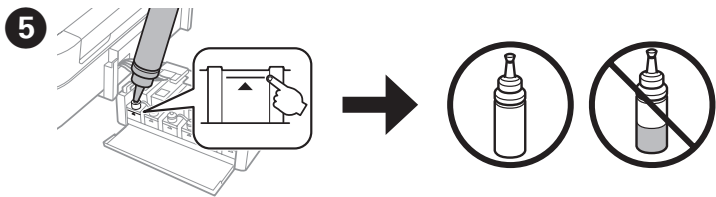


不要向外拉动墨管。

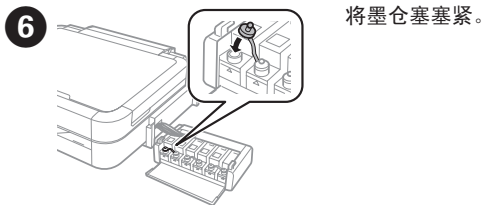
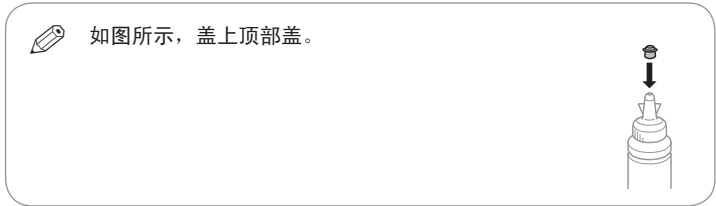




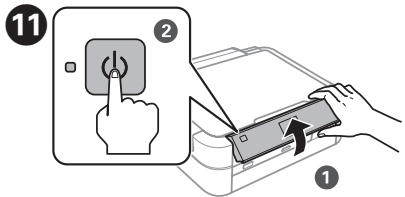
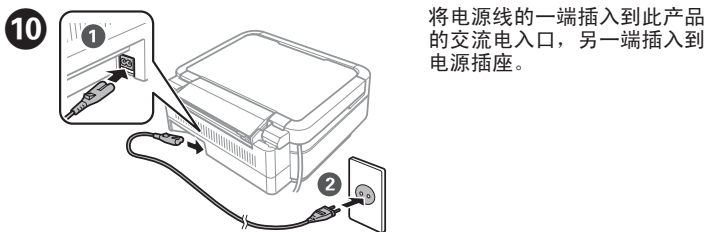
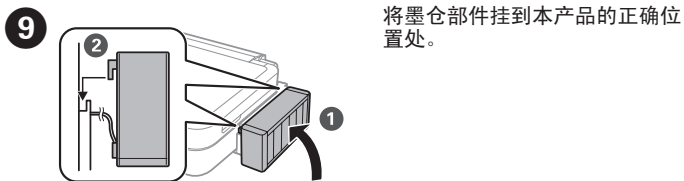
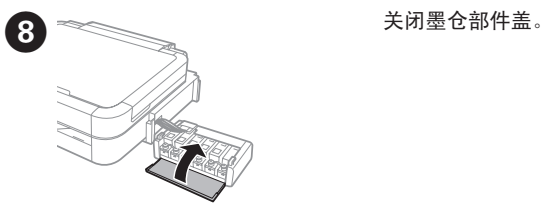
- ☐ 使用此产品随附的墨瓶。
- ☐ 爱普生不能保障非爱普生原装正品墨水的质量或可靠性。在此情况下出现的故障及损坏，即使在保修期内也不享受“三包”服务。



将墨瓶中的墨水全部注入到与墨瓶颜色一致的墨仓中。



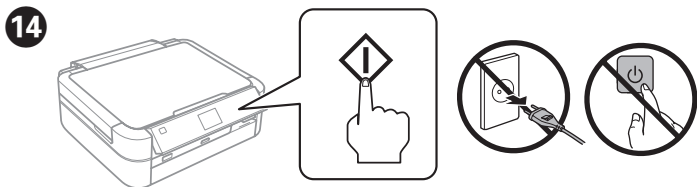
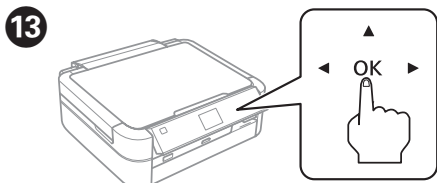
7 重复 3-6 步骤为所有墨仓加注墨水。



支持的 语言包括：土耳其语、希腊语、波兰语、捷克语、匈牙利语、斯洛伐克语、罗马尼亚语、俄语、乌克兰语、英语、简体中文、繁体中文和韩语。

默认语言为简体中文。

使用说明中所描述的液晶显示屏所支持的语言及其内容仅供参考，因国家/地区的不同而可能存在差异，以包装箱内产品实际为准。如有更改，恕不另行通知。



15 Windows（无 CD/DVD 驱动器）  
Mac OS X

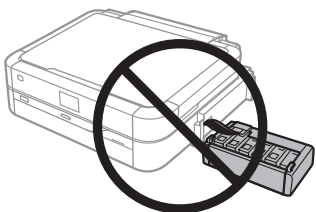
➔ <http://epson.sn>

请访问此网站以安装爱普生软件。

访问此链接时，如需要改变其页面显示的语言，可在页面的右上方，从其下拉式菜单所列出的语言选项中选择即可。

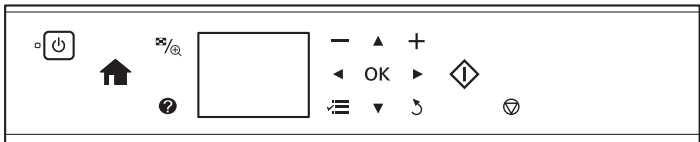
本产品可支持的操作系统以爱普生网页 (<http://www.epson.com.cn>) 为准，如有更改，恕不另行通知。

❗ 在打印前确保墨仓部件挂好。不要将墨仓部件放倒或使墨仓部件高于或低于本产品。



## 基本操作

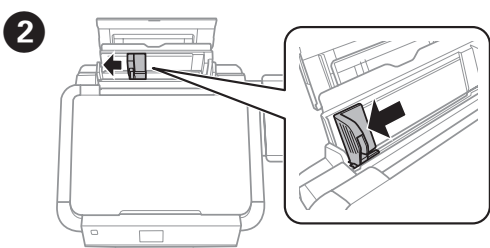
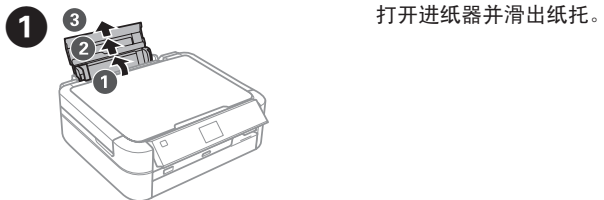
### 操作面板指南



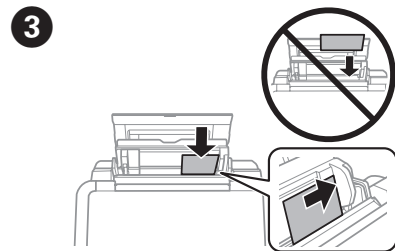
⏻	开启或关闭本产品。
🏠	显示主界面。
🖼️/🔍	更改照片视图或裁切照片。
❓	显示“帮助”以解决问题。
⬅️ OK ➡️	按 ⬅️、⬆️、➡️、⬆️ 选择菜单或设置，然后按“OK”打开所选菜单或更改为所选设置。
☰	显示菜单。
⬇️	开始您所选择的操作。
↶	返回上一个菜单。
➡️, ➕	设置打印份数。
⏹️	停止正在进行的操作或初始化当前设置。

### 装入打印纸

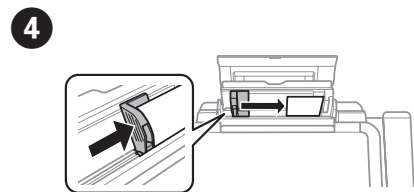
✎ 装入的打印纸厚度不要超过导轨内侧箭头 ▼ 标记指示。



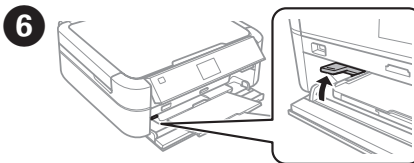
向左滑动侧导轨。



装入打印纸，使打印面朝上。



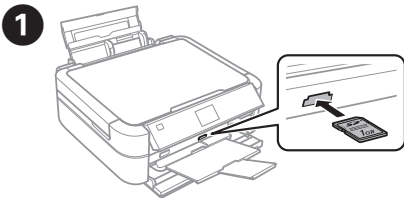
滑动侧导轨靠着打印纸。



请确保进纸器控制杆位于靠上的位置。

❗ 在本产品运行期间，请勿移动进纸器控制杆。

打印照片



插入存储卡，然后从主界面进入**打印照片**。

2 选择**查看并打印照片**。

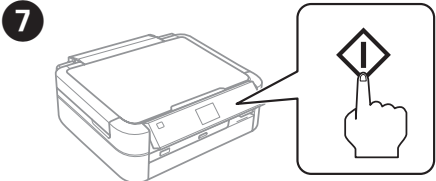


选择一张照片，然后按 + 或 - 设置份数。

4 按 ，然后选择**打印设置**。

5 检查打印设置（如打印纸尺寸），然后根据需要更改设置。完成后，按 .

6 按“OK”确认打印设置。

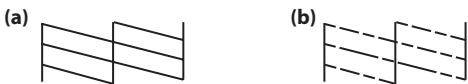


按 开始打印。

打印质量帮助

如果您发现打印输出丢失线段或断线，请尝试下面的解决办法。

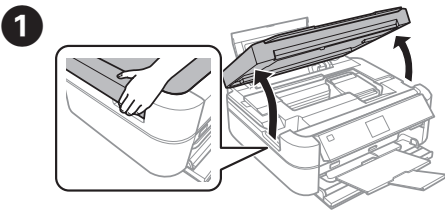
1 打印喷嘴检查图案，检查打印头喷嘴是否堵塞。  
选择**设置 > 维护 > 喷嘴检查**。  
如果您发现有如 (b) 所示的任何丢失线段或断线，请参照 2 步骤。



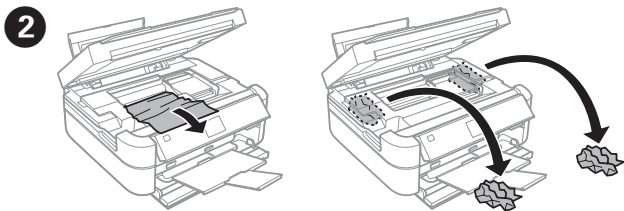
2 选择**打印头清洗**，然后按照屏幕上的说明操作。

清洗时，所有墨仓中的墨水都会消耗掉一部分，所以仅当打印质量下降时才运行清洗。

清除夹纸

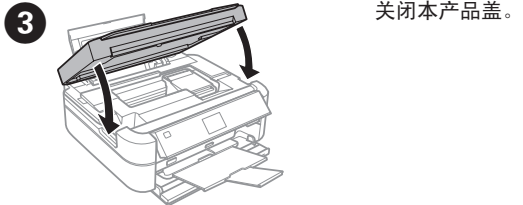
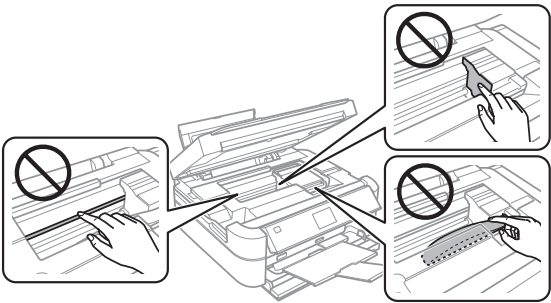


打开本产品盖。

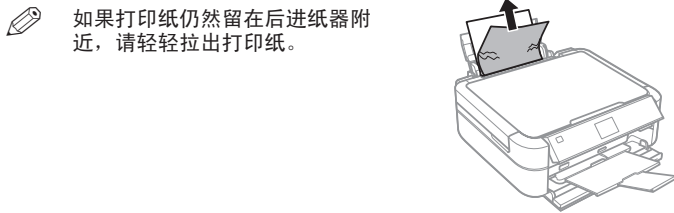


取出内部所有打印纸，包括任何撕碎的纸片。

请勿触碰白色扁平线缆、半透明部件、墨管，以及打印头的左侧外表面。



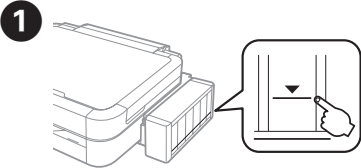
关闭本产品盖。



如果打印纸仍然留在后进纸器附近，请轻轻拉出打印纸。

4 按下液晶显示屏上显示的按钮。

检查墨量并补充墨水

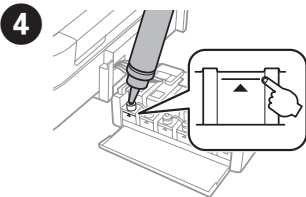


目视检查所有墨仓中的墨水。如果墨仓中的墨水高度低于墨仓下线，请转到步骤 2 向墨仓补充墨水。

当墨水高度低于墨仓下线时，如果继续使用可能会损坏此产品。请确保目视检查墨量。本产品的墨量低警报可能不准确，因为它不是通过直接测量墨仓中的墨水而生成的。

2 选择**设置 > 维护 > 补充墨水**。

3 按下 .



参照首页第 3 部分的 2-9 步骤，补充墨水至墨仓上线。完成后，按“OK”。

在将墨仓的墨水补充至上线后，如果墨水瓶中还剩有墨水，请小心盖紧顶部盖并将墨水瓶直立存放以便以后使用。





5 在操作面板上，选择您要补充至上线的墨水颜色，然后按“OK”。

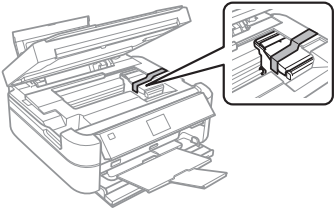
6 按 ◊ 补充墨水。



即使未将墨水加注至上线，您也可以执行补充墨水操作。不过，这样做会导致本产品生成错误的墨量低警报，或者无法生成任何警报。

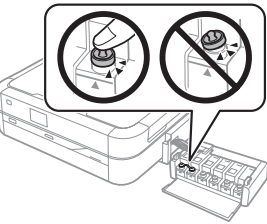
## 运输本产品

1



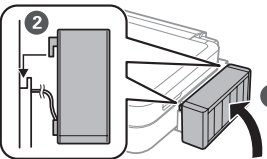
用胶条固定打印头。

2



将墨仓塞塞紧。

3



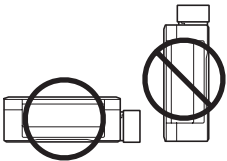
确保墨仓部件挂好。

4

使用保护材料包装本产品，以防止墨仓部件脱落。



运输过程中保持此产品水平状态。否则，墨水可能泄漏。运输墨瓶时，确保拧紧墨瓶盖，保持墨瓶直立，并采取措施以防止墨水泄漏。



搬运完成后，去除固定打印头的胶条。如果发现打印质量下降，运行清洗过程或校准打印头。

## 安全指导



仅使用本产品随附的电源线。使用其他电源线可能导致火灾或触电。请不要将此电源线用于任何其他设备。



确保交流电源线符合本地相关的安全标准。



除文档中专门解释的以外，不要试图自行维护本产品。



不要让电源线损坏或磨损。



将本产品放置在靠近墙壁插座的地方，使插头容易拔下。



不要将此产品放置在户外，不要放置在较脏、较多灰尘、有水和热源的地方，或置于易震动、摇晃、高温或高湿的地方。



小心不要让液体进入此产品，也不要湿手操作此产品。



如果液晶显示屏损坏，请联系爱普生认证服务机构。如果液晶溶液碰到手上，请用肥皂和清水彻底清洗。如果液晶溶液进入眼睛，请立即用清水冲洗。彻底冲洗后，如果仍感不适或看不清东西，请立即就医。



请将墨瓶和墨仓部件保管在儿童触摸不到的地方，请勿饮用墨水。



在去除墨瓶封条之后，不要倾斜或摇晃墨瓶，否则会造成墨水泄漏。



确保将墨瓶直立，并将其放置在避免其他物体碰撞或温度发生变化的地方。



如果墨水沾到了皮肤上，请用肥皂和清水彻底清洗。如果墨水进入了眼睛，请立即用清水冲洗。彻底冲洗后，如果仍感不适或看不清东西，请立即就医。如果墨水进入口中，请立即吐出并尽快就医。

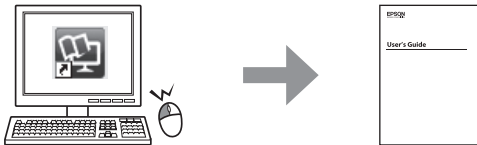
## 墨水瓶编号（消耗品/耗材）

BK （黑色）	C （青色）	M （洋红色）	Y （黄色）	LC （淡青色）	LM （淡洋红色）
T6741	T6742	T6743	T6744	T6745	T6746



因使用非指定的爱普生原装正品墨水造成的故障及损坏，即使在保修期内也不享受“三包”服务。

## 问题？



您可以通过此快捷方式图标打开用户指南 (PDF)，也可以从以下网站下载最新版本。



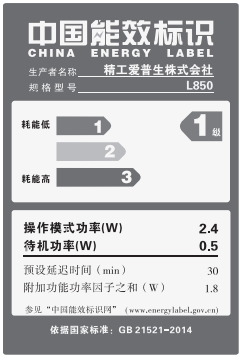
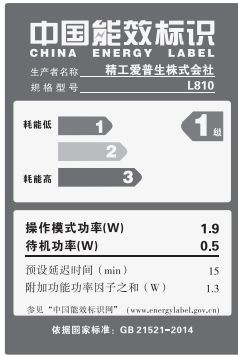
<http://www.epson.com.cn>

Windows® 是 Microsoft Corporation 的注册商标。

Mac OS 是 Apple Inc. 在美国和其他国家/地区的注册商标。

在这里使用的所有其他产品名称、品牌名称和公司名称仅用于进行说明，该产品名称、品牌名称或公司名称可能是属于各公司自己的商标或注册商标。

本手册的内容和此产品的规格如有变更，恕不另行通知。



## 产品中有害物质的名称及含量

### L810 喷墨打印机

部件名称	有害物质					
	铅 (Pb)	汞 (Hg)	镉 (Cd)	六价铬 (Cr(VI))	多溴联苯 (PBB)	多溴二苯醚 (PBDE)
打印头	×	○	○	○	○	○
机械部件/ 自动进纸器	塑料组件					
	○	○	○	○	○	○
机械部件/ 自动进纸器	金属组件/电子部件					
	×	○	○	○	○	○
机架(外壳/操作面板/支脚)	○	○	○	○	○	○
电路板/电子部件	×	○	○	○	○	○
线缆	○	○	○	○	○	○
墨仓	○	○	○	○	○	○
附属物品(产品说明书等)	○	○	○	○	○	○

本表格依据 SJ/T 11364 的规定编制。

○：表示该有害物质在该部件所有均质材料中的含量均在 GB/T 26572 规定的限量要求以下。

×：表示该有害物质至少在该部件的某一均质材料中的含量超出 GB/T 26572 规定的限量要求。但这只是因为在保证产品性能和功能条件下，现在还没有可替代的材料和技术而被使用。

### 产品环保使用期限的使用条件

在中国销售的电子电气产品的环保使用期限，表示按照本产品的安全使用注意事项使用的情况下，从生产日开始，在标志的年限内使用，本产品含有的有害物质不会对环境、人身和财产造成严重影响。

## 产品中有害物质的名称及含量

### L850 多功能一体机

部件名称	有害物质					
	铅 (Pb)	汞 (Hg)	镉 (Cd)	六价铬 (Cr(VI))	多溴联苯 (PBB)	多溴二苯醚 (PBDE)
打印头	×	○	○	○	○	○
扫描仪模块/ 文稿送纸器	塑料组件					
	○	○	○	○	○	○
机械部件/ 自动进纸器	金属组件/电子部件					
	×	○	○	○	○	○
机架(外壳/操作面板/支脚)	○	○	○	○	○	○
电路板/电子部件	×	○	○	○	○	○
线缆	○	○	○	○	○	○
墨仓	○	○	○	○	○	○
附属物品(产品说明书等)	○	○	○	○	○	○

本表格依据 SJ/T 11364 的规定编制。

○：表示该有害物质在该部件所有均质材料中的含量均在 GB/T 26572 规定的限量要求以下。

×：表示该有害物质至少在该部件的某一均质材料中的含量超出 GB/T 26572 规定的限量要求。但这只是因为在保证产品性能和功能条件下，现在还没有可替代的材料和技术而被使用。

### 产品环保使用期限的使用条件

在中国销售的电子电气产品的环保使用期限，表示按照本产品的安全使用注意事项使用的情况下，从生产日开始，在标志的年限内使用，本产品含有的有害物质不会对环境、人身和财产造成严重影响。